



## RENCANA PELAKSANAAN PEMBELAJARAN (RPP)

(Berdasarkan Surat Edaran No 14 Tahun 2019)



### RPP KD 3.6

|                                                                                                                                                                                                                                                                                                                                                                                                                                                                                                   |                                                                                                                                                                                                                                                                                                                                                                                                                                                                                                                                                                                                                                                                                                                                                                                                                                                                                                                                                                                                                                                                                                                                                                                                                                                                                                                                                                                                                                                                                                                                                                                                                                                                                                                                                                                                                                                                                                                                                                                                                                                                                                                                                                  |                                                                                                               |
|---------------------------------------------------------------------------------------------------------------------------------------------------------------------------------------------------------------------------------------------------------------------------------------------------------------------------------------------------------------------------------------------------------------------------------------------------------------------------------------------------|------------------------------------------------------------------------------------------------------------------------------------------------------------------------------------------------------------------------------------------------------------------------------------------------------------------------------------------------------------------------------------------------------------------------------------------------------------------------------------------------------------------------------------------------------------------------------------------------------------------------------------------------------------------------------------------------------------------------------------------------------------------------------------------------------------------------------------------------------------------------------------------------------------------------------------------------------------------------------------------------------------------------------------------------------------------------------------------------------------------------------------------------------------------------------------------------------------------------------------------------------------------------------------------------------------------------------------------------------------------------------------------------------------------------------------------------------------------------------------------------------------------------------------------------------------------------------------------------------------------------------------------------------------------------------------------------------------------------------------------------------------------------------------------------------------------------------------------------------------------------------------------------------------------------------------------------------------------------------------------------------------------------------------------------------------------------------------------------------------------------------------------------------------------|---------------------------------------------------------------------------------------------------------------|
| <b>Mata Pelajaran</b>                                                                                                                                                                                                                                                                                                                                                                                                                                                                             | Matematika                                                                                                                                                                                                                                                                                                                                                                                                                                                                                                                                                                                                                                                                                                                                                                                                                                                                                                                                                                                                                                                                                                                                                                                                                                                                                                                                                                                                                                                                                                                                                                                                                                                                                                                                                                                                                                                                                                                                                                                                                                                                                                                                                       |                                                                                                               |
| <b>Kelas/ Semester</b>                                                                                                                                                                                                                                                                                                                                                                                                                                                                            | IX /2                                                                                                                                                                                                                                                                                                                                                                                                                                                                                                                                                                                                                                                                                                                                                                                                                                                                                                                                                                                                                                                                                                                                                                                                                                                                                                                                                                                                                                                                                                                                                                                                                                                                                                                                                                                                                                                                                                                                                                                                                                                                                                                                                            |                                                                                                               |
| <b>Alokasi Waktu</b>                                                                                                                                                                                                                                                                                                                                                                                                                                                                              | 2 JP                                                                                                                                                                                                                                                                                                                                                                                                                                                                                                                                                                                                                                                                                                                                                                                                                                                                                                                                                                                                                                                                                                                                                                                                                                                                                                                                                                                                                                                                                                                                                                                                                                                                                                                                                                                                                                                                                                                                                                                                                                                                                                                                                             |                                                                                                               |
| <b>Tujuan Pembelajaran</b>                                                                                                                                                                                                                                                                                                                                                                                                                                                                        | <b>KD 3</b>                                                                                                                                                                                                                                                                                                                                                                                                                                                                                                                                                                                                                                                                                                                                                                                                                                                                                                                                                                                                                                                                                                                                                                                                                                                                                                                                                                                                                                                                                                                                                                                                                                                                                                                                                                                                                                                                                                                                                                                                                                                                                                                                                      | <b>KD 4</b>                                                                                                   |
|                                                                                                                                                                                                                                                                                                                                                                                                                                                                                                   | 3.6 Menjelaskan dan menentukan kesebangunan dan kekongruenan antar bangun datar                                                                                                                                                                                                                                                                                                                                                                                                                                                                                                                                                                                                                                                                                                                                                                                                                                                                                                                                                                                                                                                                                                                                                                                                                                                                                                                                                                                                                                                                                                                                                                                                                                                                                                                                                                                                                                                                                                                                                                                                                                                                                  | 4.6 Menyelesaikan masalah yang berkaitan dengan kesebangunan dan kekongruenan antar bangun datar              |
|                                                                                                                                                                                                                                                                                                                                                                                                                                                                                                   | <b>IPK 3</b>                                                                                                                                                                                                                                                                                                                                                                                                                                                                                                                                                                                                                                                                                                                                                                                                                                                                                                                                                                                                                                                                                                                                                                                                                                                                                                                                                                                                                                                                                                                                                                                                                                                                                                                                                                                                                                                                                                                                                                                                                                                                                                                                                     | <b>IPK 4</b>                                                                                                  |
|                                                                                                                                                                                                                                                                                                                                                                                                                                                                                                   | 3.6.1 Menjelaskan syarat kekongruenan dua bangun datar<br>3.6.2. Menentukan sisi - sisi dan sudut – sudut yang bersesuaian pada dua bangun datar yang kongruen.                                                                                                                                                                                                                                                                                                                                                                                                                                                                                                                                                                                                                                                                                                                                                                                                                                                                                                                                                                                                                                                                                                                                                                                                                                                                                                                                                                                                                                                                                                                                                                                                                                                                                                                                                                                                                                                                                                                                                                                                  | 4.6.1 Menyelesaikan permasalahan nyata hasil pengamatan yang terkait penerapan kesebangunan dan kekongruenan. |
| <b>Materi Pembelajaran</b>                                                                                                                                                                                                                                                                                                                                                                                                                                                                        | <b>Kesebangunan dan Kekongruenan</b>                                                                                                                                                                                                                                                                                                                                                                                                                                                                                                                                                                                                                                                                                                                                                                                                                                                                                                                                                                                                                                                                                                                                                                                                                                                                                                                                                                                                                                                                                                                                                                                                                                                                                                                                                                                                                                                                                                                                                                                                                                                                                                                             |                                                                                                               |
| <b>Kegiatan ini terintegrasi</b> proses: Literasi, Critical Thinking, Collaboration, Communication, Creativity                                                                                                                                                                                                                                                                                                                                                                                    |                                                                                                                                                                                                                                                                                                                                                                                                                                                                                                                                                                                                                                                                                                                                                                                                                                                                                                                                                                                                                                                                                                                                                                                                                                                                                                                                                                                                                                                                                                                                                                                                                                                                                                                                                                                                                                                                                                                                                                                                                                                                                                                                                                  |                                                                                                               |
| <b>A. Pendekatan, Mode I, Metode, Media</b><br>1. Pendekatan (student centered approach)/ Saintifik<br>2. Model : Discovery Based Learning<br>3. Metode : daring Metode Web Based Learning<br>4. Media Whats Apps, Google Classroom, Google Meet, Jumpboard, FX-Draw<br><br><b>Produk:</b><br>Mengisi LKS dan mengenal bangun datar sebangun dan menemukan syarat 2 dan cirinya melalui benda di kehidupan sehari-hari<br><br><b>Deskripsi:</b><br>Peserta didik secara mandiri memahami syarat 2 | <b>Langkah Pembelajaran</b>                                                                                                                                                                                                                                                                                                                                                                                                                                                                                                                                                                                                                                                                                                                                                                                                                                                                                                                                                                                                                                                                                                                                                                                                                                                                                                                                                                                                                                                                                                                                                                                                                                                                                                                                                                                                                                                                                                                                                                                                                                                                                                                                      |                                                                                                               |
|                                                                                                                                                                                                                                                                                                                                                                                                                                                                                                   | <b>PENDAHULUAN (penentuan arah /directionality )</b><br>1. <b>Persiapan /Penentuan Arah ( Directionality )</b><br>.Pastikan aplikasi google classroom, google form dan <b>Whats App</b> terinstal dan join kelompok kelas maupun terbentuk grup WA kelas /grup<br>2. Guru share media belajar berupa pdf rangkuman materi, Power Point Materi dan link <a href="https://www.youtube.com/watch?v=UCzN4KEYrI8">https://www.youtube.com/watch?v=UCzN4KEYrI8</a> melalui WA, Tugas di <b>Google Classroom</b> dan <b>Google Form</b> .<br>3. Melalui <b>Google Meet</b> guru menyampaikan salam, pesan, perintah, dan aktifitas yang memastikan siswa hadir tepat waktu dan terlihat di layar dalam keadaan sehat, semangat serta telah siap buku, alat tulis, sarana <b>head set</b><br>4. Guru memberikan semangat dan berpesan agar tetap jaga kesehatan dan pentingnya protokol kesehatan (pakai masker, cuci tangan, social distancing)<br><b>Kegiatan Inti</b><br>5. Memberikan stimulus dengan mengulas kembali ringkasan materi dan contoh soal yang di share sebelumnya<br>6. Guru memantau aktifitas siswa di <b>google meet</b> dengan menyajikan materi serta berbagai pertanyaan yang memancing nalar dan kreatifitas siswa.<br>7. Guru menanyakan hal-hal yang belum dipahami serta menjawab pertanyaan 2, menjelaskannya lewat media yakni kolaborasi antara google meet, jumpboard. <b>Jampboard</b> dan <b>FX-Draw</b> sebagai media papan tulis online .<br>8. Guru memberikan kesempatan kepada siswa untuk memahami materi secara menyeluruh mendiskusikannya lewat grup WA kelas .Apabila ada yang belum paham silahkan menghubungi guru melalui ,WA atau email.<br>9. Guru mengarahkan siswa untuk masuk ke google classroom untuk cek list kehadiran siswa melalui <b>presensi google form</b> yang telah di siapkan <b>di drive</b><br><b>10. Pada google classroom guru membagikan link presensi google form</b><br>11. Guru memberikan link LK (Lembar Kerja) dengan batasan waktu pengerjaan (misalnya 2-3 hari) siswa Upload LK di google classroom<br>12. Sebagai evaluasi dan assesment guru memberikan Quiz (google form) sebanyak 10 |                                                                                                               |

kebangunan bangun datar kehidupan sehari-hari

nomor pilihan ganda yang dirancang agar siswa langsung mengetahui nilainya yang soalnya berisi syarat2 kebangunan bangun datar sebagai stimulan atau membuka wawasan perihal ciri kebangunan bangun datar

**PENUTUP**

13. Peserta didik bersama-sama dengan guru membuat kesimpulan perihal pola serta mengenalkan mengenai syarat2 kebangunan bangun datar

14. Memberi penghargaan kepada siswa yg aktif di **forum** dan **chat**

15. Siswa dingatkan pentingnya mengerjakan tuntas LKS

16. Memberikan penguatan akan pentingnya dan memahami syarat2 kebangunan bangun datar serta memperkenalkan materi berikutnya yaitu kebangunan segitiga serta menghimbau untuk mempelajari materi terkait pada situs dalam internet berikut :  
<https://blog.ruangguru.com/matematika-kelas-9-apa-bedanya-kongruen-dan-s-ebangun-pada-bangun-datar>

17. Guru memberikan salam pentup dan lagi memberi semangat dan berpesan agar jaga kesehatan , patuhi protokol kesehatan (pakai masker, cuci tangan , jaga jarak )

**Alat, Bahan, Media:**  
 Laptop  
 Handphone  
 Video youtube/  
 presentasi  
 PPT  
 Buku Pegangan  
 Alat tulis dan kertas


**Penilaian Pembelajaran:**

Pengetahuan : Kuis interaktif secara daring (google forms)

Keterampilan : Praktik menganalisa perangkat n

Sikap : Observasi (Disiplin, ketekunan, ketepatan, dan tanggung jawab).

**Media Pembelajaran:**



**Jenis Pendekatan:**  
Saintifik

**Asesment:**

| Penilaian / Assesment |                                                  |                                                      |
|-----------------------|--------------------------------------------------|------------------------------------------------------|
| Jenis Penilaian       | Bentuk Penilaian                                 | Keterangan Penilaian                                 |
| Sikap                 | Observasi Tertutup                               | Tanggung jawab, santun, percaya diri, Kepedulian     |
| Pengetahuan           | Penugasan Tes tertulis                           | Tugas pada LK<br>Tes Kompetensi online (google form) |
| Keterampilan          | Unjuk kerja dalam diskusi<br>Hasil Pengerjaan LK |                                                      |

|                                                                                                                                       |                                                                                                       |
|---------------------------------------------------------------------------------------------------------------------------------------|-------------------------------------------------------------------------------------------------------|
| <p style="text-align: center;"><b>Kepala Sekolah</b></p> <p style="text-align: center;"><b><u>Fr. Drs.M.Chirstoforus, BHK</u></b></p> | <p><b>Malang, 5 Oktober 2020</b><br/> <b>Guru Mata Pelajaran</b></p> <p><b>Yoseph Banggo.S.Pd</b></p> |
|---------------------------------------------------------------------------------------------------------------------------------------|-------------------------------------------------------------------------------------------------------|

Yang butuh file FX Draw silahkan hubungi : [misternmath4367@gmail.com](mailto:misternmath4367@gmail.com)

Tugas LK siswa difoto dan dikrim .upload ke google classroom sebagai Tugas Kelas

## LAMPIRAN 1

| LEMBAR KERJA SISWA (LKS) 4 |                             |
|----------------------------|-----------------------------|
| Pokok Bahasan              | : Kesebangunan Bangun Datar |
| Hari/Tanggal               | : ...../...../.....         |
| Alokasi Waktu              | : 60 menit                  |
| Kelas                      | : IX                        |
| No Kelompok/Nama           | : ...../.....               |

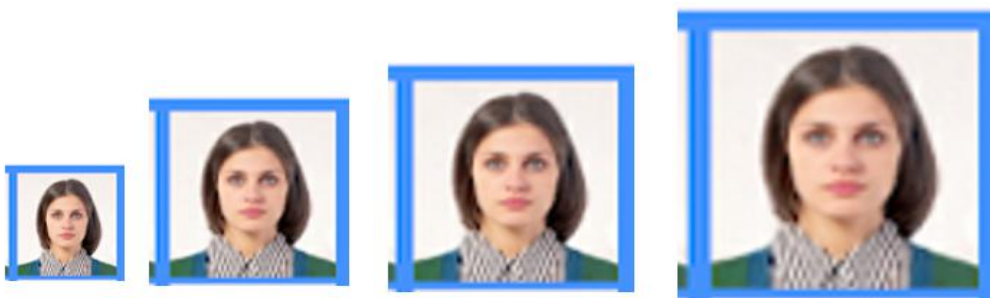
### KEGIATAN MANDIRI 1

Alat dan bahan yang diperlukan:

1. Pas foto ukuran 2 x 3, 3 x 4, 4 x 6, 5x8 dan 6x8
2. Penggaris
3. Busur derajat
4. Pensil

Lakukan kegiatan di bawah ini bersama temanmu!

Siapkan pas fotomu ukuran 2 x 3, 3 x 4, 4 x 6, 5 x 8 dan 6x8 masing-masing 1 lembar.

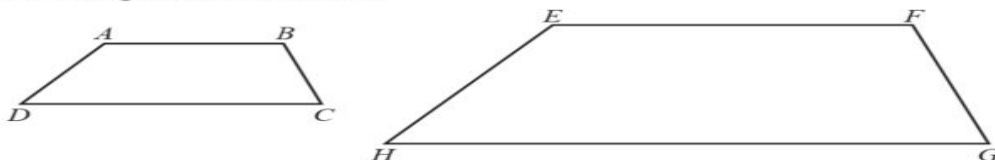


1. Ukurlah kembali foto-foto itu dengan penggaris untuk memastikan bahwa ukurannya sesuai.
2. Selidikilah manakah menurut kalian di antara foto-foto tersebut yang sebangun, manakah yang tidak sebangun?
3. Menurutmu, bagaimana cara menentukan dua bangun sebangun atau tidak?

### KEGIATAN MANDIRI 2

Kerjakanlah kegiatan di bawah ini bersama temanmu.

Perhatikan gambar di bawah ini.



1. Ukurlah panjang sisi dan besar sudut bangun pada gambar di atas.
2. Lengkapilah tabel di bawah ini.

| Panjang Sisi (dalam satuan cm) |                           |                           |                           |
|--------------------------------|---------------------------|---------------------------|---------------------------|
| $AB = \dots$                   | $BC = \dots$              | $CD = \dots$              | $AD = \dots$              |
| $EF = \dots$                   | $FG = \dots$              | $GH = \dots$              | $EH = \dots$              |
| Besar Sudut                    |                           |                           |                           |
| $m\angle A = \dots^\circ$      | $m\angle B = \dots^\circ$ | $m\angle C = \dots^\circ$ | $m\angle D = \dots^\circ$ |
| $m\angle E = \dots^\circ$      | $m\angle F = \dots^\circ$ | $m\angle G = \dots^\circ$ | $m\angle H = \dots^\circ$ |

3. Tuliskan pasangan sisi-sisi yang bersesuaian.  
Bagaimana perbandingan sisi-sisi yang bersesuaian?
4. Tuliskan pasangan sudut-sudut yang bersesuaian.  
Bagaimana besar sudut-sudut yang bersesuaian?

