

## RENCANA PELAKSANAAN PEMBELAJARAN (RPP)

Satuan Pendidikan : SMP Negeri 10 Kendari  
Mata Pelajaran : Bahasa Inggris  
Kelas/Semester : IX / 1  
Tema : Be Healthy, Be Happy  
Sub Tema : *Teks Interpersonal Transaksional* ; meminta dan memberi informasi terkait obat/makanan/minuman; label  
Pembelajaran Ke : 1  
Alokasi Waktu : 10 Menit

### A. TUJUAN PEMBELAJARAN

- Setelah mengikuti proses pembelajaran melalui metode saintifik dan Discovery Learning, peserta didik dapat:
1. Mengidentifikasi fungsi social, struktur teks, dan unsur kebahasaan teks khusus dalam bentuk label, dengan meminta dan memberi informasi terkait makanan dan minuman sesuai dengan konteks penggunaannya dengan benar.
  2. Menemukan informasi dalam teks khusus pendek dan sederhana bentuk label terkait makanan dan minuman sesuai dengan konteks penggunaannya dengan benar serta mempresentasikannya secara lisan.

### B. KEGIATAN PEMBELAJARAN

Kegiatan Pendahuluan (3 Menit)	
Melakukan pembukaan dengan salam pembuka dan berdoa untuk memulai pembelajaran, memeriksa kehadiran peserta didik sebagai sikap disiplin	
Mengaitkan materi/tema/kegiatan pembelajaran yang akan dilakukan dengan pengalaman peserta didik dengan materi/tema/kegiatan sebelumnya serta mengajukan pertanyaan untuk mengingat dan menghubungkan dengan materi selanjutnya.	
Menyampaikan motivasi tentang apa yang dapat diperoleh (tujuan & manfaat) dengan mempelajari materi : <i>Teks Interpersonal Transaksional</i> ; meminta dan memberi informasi terkait obat/makanan/minuman; label dengan mengunjungi laman <a href="https://sway.office.com/L2lBg31ylUsiQ3kM?ref=Link">https://sway.office.com/L2lBg31ylUsiQ3kM?ref=Link</a>	
Menjelaskan hal-hal yang akan dipelajari, kompetensi yang akan dicapai, serta metode belajar yang akan ditempuh,	
Kegiatan Inti ( 5 Menit )	
<b>Kegiatan Literasi</b>	Peserta didik mengamati gambar dan video yang ditampilkan tentang meminta dan memberi informasi terkait obat/makanan/minuman; label.
<b>Critical Thinking</b>	1) Peserta didik menjawab pertanyaan guru tentang gambar dan video meminta dan memberi informasi terkait obat/makanan/minuman; label 2) Peserta didik mengulang kosakata yang ada pada gambar atau video terkait meminta dan memberi informasi terkait obat/makanan/minuman; label
<b>Collaboration</b>	Peserta didik dibentuk dalam beberapa kelompok untuk : 1. Mendiskusikan, mengumpulkan informasi, mempresentasikan ulang, dan saling bertukar informasi tentang <b>fungsi sosial, struktur teks, dan unsur kebahasaan</b> terkait meminta dan memberi informasi terkait obat/makanan/minuman; label 2. Berdiskusi dengan kelompoknya dalam melengkapi tabel tentang komponen-komponen label makanan dan minuman dengan benar
<b>Communication</b>	Peserta didik mempresentasikan hasil kerja kelompok atau individu secara klasikal, mengemukakan pendapat atas presentasi yang dilakukan kemudian ditanggapi kembali oleh kelompok atau individu yang mempresentasikan
<b>Creativity</b>	Guru dan peserta didik membuat kesimpulan tentang hal-hal yang telah dipelajari terkait <b>fungsi sosial, struktur teks, dan unsur kebahasaan</b> terkait meminta dan memberi informasi terkait obat/makanan/minuman; label . Peserta didik kemudian diberi kesempatan untuk menanyakan kembali hal-hal yang belum dipahami
Kegiatan Penutup (2 Menit)	
Peserta didik membuat rangkuman/simpulan pelajaran.tentang point-point penting yang muncul dalam kegiatan pembelajaran yang baru dilakukan.	
Guru membuat rangkuman/simpulan pelajaran.tentang point-point penting yang muncul dalam kegiatan pembelajaran yang baru dilakukan.	

### C. PENILAIAN

- **Penilaian Sikap** berupa hasil pengamatan selama proses pembelajaran ( Lampiran 2)
- **Penilaian Pengetahuan** berupa tes tertulis uraian, tes lisan / observasi terhadap diskusi tanya jawab dan percakapan serta penugasan ( Lampiran 3)
- **Penilaian Keterampilan** berupa penilaian unjuk kerja /uji ketrampilan (Lampiran 3)

**D. MEDIA PEMBELAJARAN, ALAT, DAN SUMBER BELAJAR**

**Media :** Power point , Gambar dan video Materi Label ( LAMPIRAN 1)

**Alat/Bahan :** Laptop, LCD, Papan tulis, Spidol

**Sumber Belajar:** Republik Indonesia, Kementrian Pendidikan dan Kebudayaan. 2018. *Bahasa Inggris Think Globally Act Locally SMP / MTs Kelas IX*. Jakarta : Kementrian Pendidikan dan Kebudayaan Republik Indonesia ( *Page 33-52*)

**Laman Sway Pribadi:** : <https://sway.office.com/L2lBg31ylUsiO3kM?ref=Link>

Mengetahui  
Kepala SMPN 10 Kendari

Kendari , 3 Januari 2022  
Guru Mata Pelajaran,

**WAODE NURHAFIAH, S. Pd**  
NIP:19760612 20012 2 010

**FENNY MARLINA, S.Pd**  
NIP 19811107 200804 2 004

**BAHAN AJAR**

A **label** is used to give information about a product. It is usually put on the back of most products. By reading the labels, people will know whether the product is good to consume or not. Many countries require that packaged food products have labels containing nutrition facts/information.

**The social functions of food, drink, and medicine labels**

1. To choose food/beverage/medicine which is suitable and safe.
2. To avoid negative effects of food/beverage/medicine.
3. To get the best result of medication.

**A Label Contains/Generic Structure of Labels**

1. Name of the product,
2. Name of the brand,
3. Description of the product,
4. The ingredients/the contents,
5. The nutrition facts,
6. Suggested uses/doses,
7. Storage, and
8. Expiry date.

**Language Features of Labels**

1. Terms used in the product: serving size, servings per container, dosage, values.
2. Using imperative sentence (examples: keep the syrup in a dry place. Keep away from children, Don't accept the product if the seal is broken, etc)
3. Noun phrases (examples: significant source, dietary fiber, saturated fat, etc)

**Contoh Label Medicine dan Food and Drink**



**FORMAT PENILAIAN SIKAP**

No	Nama Siswa	Aspek Perilaku yang Dinilai				Jumlah Skor	Skor Sikap	Kode Nilai
		BS	JJ	TJ	DS			
1	...	85	85	90	95	355	88,75	B
2	...	...	...	...	...	...	...	...

**Keterangan :**

- BS : Bekerja Sama
- JJ : Jujur
- TJ : Tanggung Jawab
- DS : Disiplin

**Catatan :**

1. Aspek perilaku dinilai dengan kriteria:
  - 90- 98 = Sangat Baik
  - 80- 89 = Baik
  - 70-79 = Cukup
2. Skor maksimal = jumlah sikap yang dinilai dikalikan jumlah kriteria =  $98 \times 4 = 392$
3. Skor sikap = jumlah skor dibagi jumlah sikap yang dinilai =  $355 : 4 = 88,75$
4. Kode nilai / predikat :
  - 90 – 98 = Sangat Baik (SB)
  - 80- 89 = Baik (B)
  - 70-79 = Cukup (C)

LEMBAR KEGIATAN PESERTA DIDIK  
(LKPD)

Name : .....

Class : .....

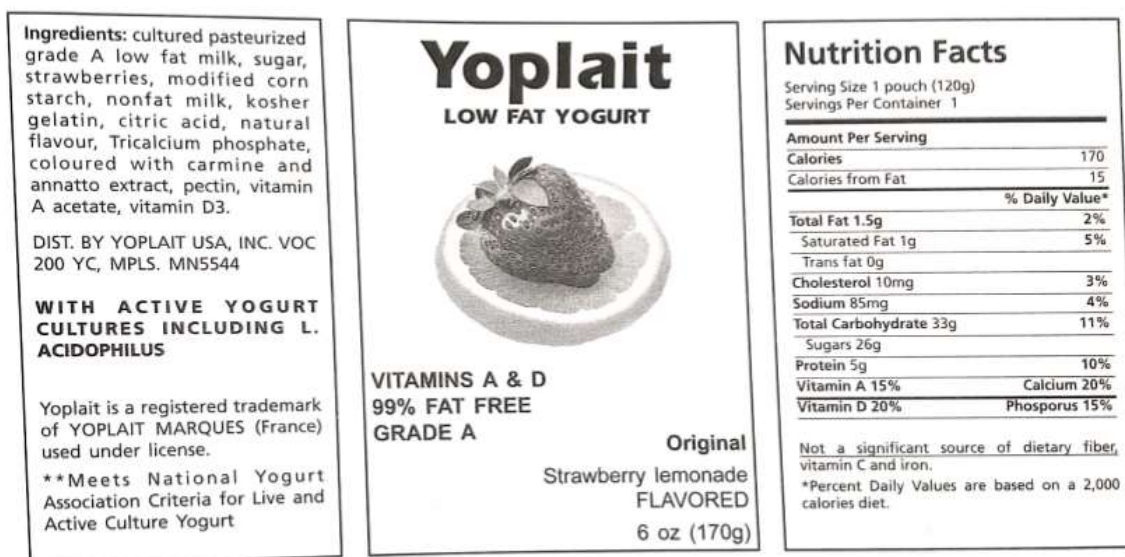
Choose the correct answer by crossing a, b, c, or d

Questions 1 to 4 are based on the following label



- “Ingredients : dehydrated potatoes, .....”  
The underlined word is closest in meaning to ....  
A. Cut  
B. Kept  
C. Dried  
D. Spiced
- How many crisps are there in the container?  
A. 10  
B. 30  
C. 120  
D. 200
- How much sodium does the food contain?  
A. 3 g  
B. 21 g  
C. 200 g  
D. 200 mg
- Based on the label, the fat of the food is considered to be ....  
A. Low  
B. High  
C. Zero  
D. Medium

Questions 5 to 7 are based on the following label



- The product doesn't contain ....  
A. Sugar  
B. Calcium  
C. Vitamin A  
D. Vitamin C
- The main ingredient in the product is ....  
A. Milk  
B. Sugar  
C. Corn starch  
D. Strawberries
- The manufacturer claims that the product contains very little ....  
A. Fat  
B. Calcium  
C. Vitamin D  
D. Carbohydrate

Questions 5 to 7 are based on the following label

NDC 0074-3163-13

**Biaxin<sup>®</sup>**  
**Granules**

Clarithromycin for  
Oral Suspension, USP

125 mg per 5 ml  
100 ml (when mixed)

Exp.  
Lot  
04-B207-R11

Rx only

Abbvie Inc. North Chicago. IL 60064. U.S.A.

**Constituting Instructions:**  
Measure 55 ml of water.  
Add half of the water to the bottle and shake vigorously. Add the remainder of the water to the bottle and shake. When mixed as directed, each teaspoonful (5ml) contains 125 mg clarithromycin.  
Contains 2.5 g clarithromycin/100 mL once reconstituted. When mixed as directed, each teaspoonful (5 ml) contains 125 mg clarithromycin in a fruit punch-flavored, aqueous vehicle.  
Store granules below 25° C (77°F) and use within 14 days. Do Not Refrigerate.

8. How much clarithromycin on one teaspoonful?  
A. 5 mg  
B. 55 mg  
C. 100 mg  
D. 125 mg
9. After being mixed, the product can only last for ....  
A. One month  
B. Seven days  
C. Two months  
D. Fourteen days
10. What should we do before using the product?  
A. Refrigerate it  
B. Add some flour  
C. Pour it into bottle  
D. Mix it with some water

**KEY ANSWER**

1. C
2. A
3. D
4. D
5. D
6. A
7. A
8. D
9. D
10. D

**PEDOMAN PENSKORAN**

Setiap jawaban benar ; skor 1  
Setiap jawaban salah ; skor 0  
Skor maksimal : 10  
Total Nilai : Jumlah jawaban benar x Jumlah skor maksimal

**Lembar Penilaian Pengetahuan**

NO.	NAMA SISWA	JUMLAH BENAR	SKOR NILAI AKHIR (Jumlah jawaban benar x 10)
1.	Ahmad Zacky		
2.	Ardi Wiranata		
3.	Rizky Ainun		
4.	Revalina Zhafira		
5.	Zanira Regina		

LEMBAR KEGIATAN PESERTA DIDIK  
(LKPD)

Name of Group : .....  
Group Members :1. ....  
2. ....  
3.....  
4. ....

❖ Identify one product around you ( you can bring your own Food, drink, or medicine product). Fill in the table below with identification of the product, then practice it in front of your class with your group members.

NO.	FACTS	AVAILABLE	STATEMENTS
1	BRAND OF PRODUCT		
2	NAME OF PRODUCT		
3	CONTENT / AMOUNT		
4	DESCRIPTION		
5	INGREDIENTS		
6	DIRECTIONS TO USE		
7	DIRECTIONS TO STORE		
8	EXPIRATION DATE		

Pedoman Penskoran Keterampilan Speaking

NO.	ASPEK YANG DINILAI	KRITERIA	SKOR
1	Pengucapan ( <i>Pronunciation</i> )	Hampir Sempurna	5
		Ada beberapa kesalahan namun tidak mengganggu makna	4
		Ada beberapa kesalahan namun mengganggu makna	3
		Banyak kesalahan dan mengganggu makna	2
		Terlalu banyak kesalahan dan mengganggu makna	1
2	Intonasi ( <i>Intonation</i> )	Hampir Sempurna	5
		Ada beberapa kesalahan namun tidak mengganggu makna	4
		Ada beberapa kesalahan namun mengganggu makna	3
		Banyak kesalahan dan mengganggu makna	2
		Terlalu banyak kesalahan dan mengganggu makna	1
3	Kelancaran ( <i>Fluency</i> )	Sangat lancar	5
		Lancar	4
		Cukup Lancar	3
		Kurang Lancar	2
		Tidak Lancar	1
4	Accuracy ( <i>Ketepatan Makna</i> )	Sangat Tepat	5
		Tepat	4
		Cukup Tepat	3
		Kurang Tepat	2
		Tidak Tepat	1

Lembar Penilaian Keterampilan

NO	NAMA SISWA	ASPEK YANG DINILAI				Jumlah Nilai	Skor Nilai Akhir
		Pengucapan	Intonasi	Kelancaran	Ketepatan Makna		
1							
2							
3							

