



# Bahan Ajar Kelas V

## Tema 4 Subtema 2 Pembelajaran 2

## Cara menggunakan modul

\* Perhatikan kebersihan diri sendiri dan lingkungan sekitar sebelum menggunakan modul

- mandi
- sarapan
- memakai pakaian yang rapi
- berdoa sebelum belajar

\* Minta bantuan anggota keluarga untuk mendampingi belajar

- meminta tolong dengan bahasa yang baik dan sopan
- berani bertanya

\* Pelajari materinya dan kerjakanlah latihannya dengan benar

- mengerjakan tugas dengan tertib
- membereskan buku
- mengucapkan terima kasih kepada yang mendampingi belajar
- berdoa setelah belajar



# PETUNJUK belajar

1. Bacalah Basmalah sebelum mengerjakan modul ini !
2. Ikuti seluruh petunjuk dan langkah-langkah kegiatan pada modul ini
3. Pada kegiatan ini kamu akan mengidentifikasi amanat dan ciri-ciri pantun kemudian berlatih membuat pantun
4. Kamu akan memahami organ peredaran darah dengan fungsinya
5. Setelah itu kalian juga akan mengidentifikasi berbagai properti tari
6. Kerjakanlah setiap tugas yang diminta dalam modul !
7. Kamu dapat menunjukkan hasil kerjamu kepada orang-orang terdekat yang ada di sekitarmu dengan rasa percaya diri

# Kompetensi Dasar

## Bahasa Indonesia

3.6 Menggali isi dan amanat pantun yang disajikan secara lisan dan tulis dengan tujuan untuk kesenangan.

4.6 Melisankan pantun hasil karya pribadi dengan lafal, intonasi, dan ekspresi yang tepat sebagai bentuk ungkapan diri.

## IPA

3.4 Memahami organ peredaran darah dan fungsinya pada hewan dan manusia serta cara memelihara Kesehatan organ peredaran darah manusia.

4.4 Menyajikan karya tentang organ peredaran darah pada manusia.

## SBdP

3.3 Memahami properti tari daerah.

4.3 Memeragakan penggunaan properti tari daerah.

# Pantun



Pengertian Pantun merupakan sebuah bentuk puisi lama yang terdiri dari empat larik, berima silang (a-b-a-b), irama yang indah, serta juga memiliki makna yang penting.



# Amanat Pantun

*Amanat pantun adalah pesan yang terkandung dalam sebuah pantun.*

*Amanat pantun dapat diketahui dengan menganalisa setiap kata pada bait pantun.*

*Biasanya amanat pantun terdapat pada isi pantun yaitu pada 2 baris terakhir*




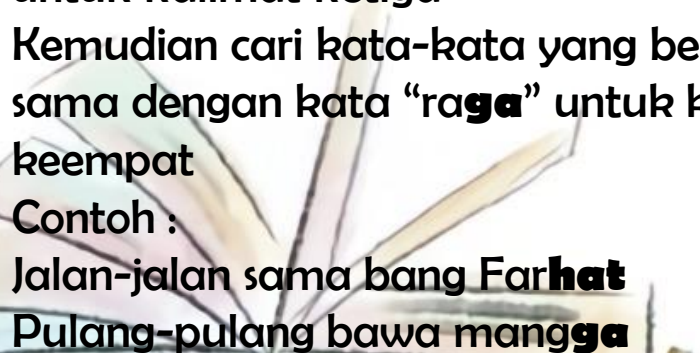
# Ciri-Ciri Pantun



## CIRI-CIRI PANTUN

- pantun bersajak a-b a-b
- satu bait terdiri atas empat baris
- tiap baris terdiri atas 8 sampai 12 suku kata
- terdapat sampiran pada dua baris pertama dan isi pada dua baris berikutnya

- 
1. Tentukan jenis dan tema pantun  
Jenis : Pantun Nasihat  
Tema : Kesehatan
  2. Tentukan isi (2 baris terakhir) dan perhatikan suku kata terakhirnya  
Contoh :  
Siapa ingin menjadi **sehat**  
Harus rajin berolahraga**ga**

- 
3. Buat sampiran (2 baris awal)  
Caranya carilah kata-kata yang berakhiran sama dengan kata “**sehat**” untuk kalimat ketiga  
Kemudian cari kata-kata yang berakhiran sama dengan kata “**raga**” untuk kalimat keempat  
Contoh :  
Jalan-jalan sama bang **Farhat**  
Pulang-pulang bawa mang**ga**



4. Satukan keempat baris

Jalan-jalan sama bang **Farhat**  
Pulang-pulang bawa mang**ga**  
Siapa ingin menjadi **sehat**  
Harus rajin berolahraga**ga**



# Ayo Berlatih !

*Buatlah pantun berdasarkan ciri-ciri yang telah kamu pelajari !*

---

---

---

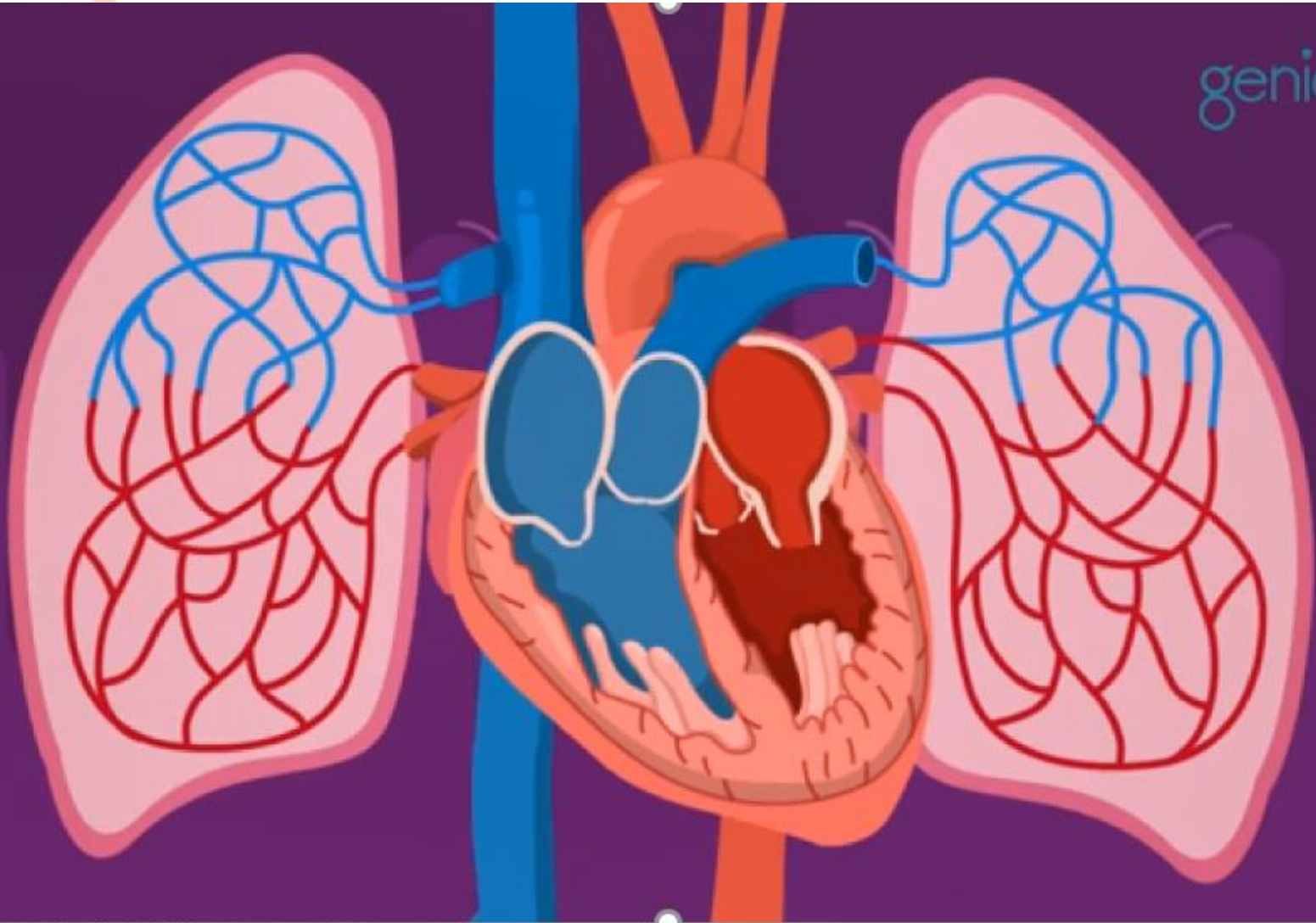
---

*Bacakan di depan orang tuamu !*

*Ceritakan amanat puisi yang kamu buat !*

*Mintalah pendapat orang tuamu mengenai pantun yang telah kamu buat!*

# Sistem Peredaran Darah pada Manusia



110 - 027 - GURU KELAS SD - 2

Ai Siti Nurazizah

[https://www.youtube.com/watch?v=\\_vMlvibgEc&t=158s](https://www.youtube.com/watch?v=_vMlvibgEc&t=158s)

# Organ Peredaran Darah Manusia

Organ peredaran darah pada manusia terdiri atas pembuluh darah dan jantung. Keduanya memiliki fungsi berbeda-beda. Namun, membahas kedua organ pembuluh darah itu saja tidaklah lengkap tanpa membahas tentang darah.

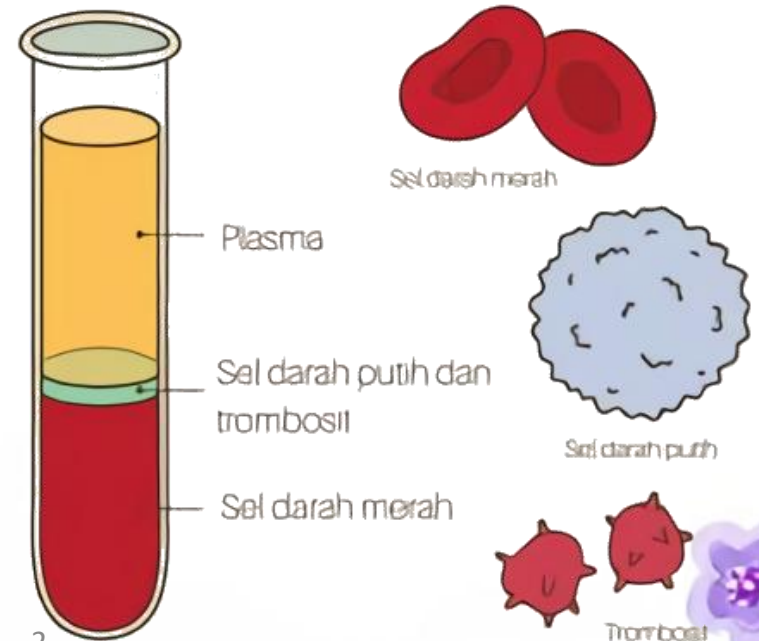
Darah, pembuluh darah dan jantung merupakan suatu komponen yang berperan penting dalam kehidupan manusia.

## 1. Darah

Darah adalah cairan yang terdapat pada semua makhluk hidup yang berfungsi mengirimkan zat-zat dan oksigen yang dibutuhkan oleh jaringan tubuh, mengangkut bahan-bahan kimia hasil metabolisme, dan juga sebagai pertahanan tubuh terhadap virus atau bakteri.

Fungsi darah adalah sebagai berikut.


- ✎ Sebagai alat pengangkut sari makanan dan O<sub>2</sub> ke seluruh tubuh dan sisa-sisa metabolisme ke organ ekskresi.
- ✎ Menjaga agar temperatur tubuh tetap.
- ✎ Mengedarkan air yang berfungsi untuk reaksi enzimatik atau untuk menjaga tekanan osmosis tubuh.
- ✎ Mengedarkan getah bening.
- ✎ Menghindarkan tubuh dari infeksi (membentuk antibodi berupa sel darah putih dan sel darah pembeku).
- ✎ Menjaga kestabilan suhu tubuh.
- ✎ Mengatur keseimbangan asam basa (Hb).





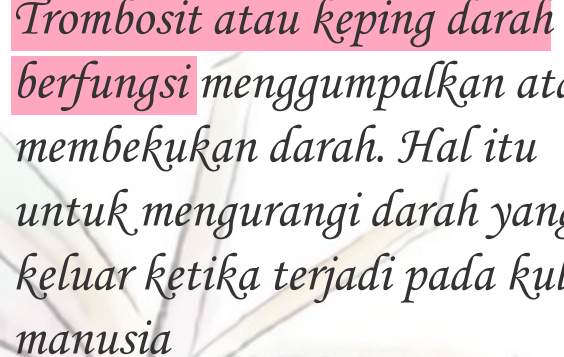
*Sel darah merah atau eritrosit*

*berfungsi membawa hemoglobin yang telah terikat oksigen dari paru-paru menuju jaringan yang lain.*




*Sel darah putih atau leukosit*


*berperan menjaga kesehatan tubuh yaitu sebagai antibiotik yang melawan penyakit yang menyerang tubuh.*



*Trombosit atau keping darah berfungsi menggumpalkan atau membekukan darah. Hal itu untuk mengurangi darah yang keluar ketika terjadi pada kulit manusia*



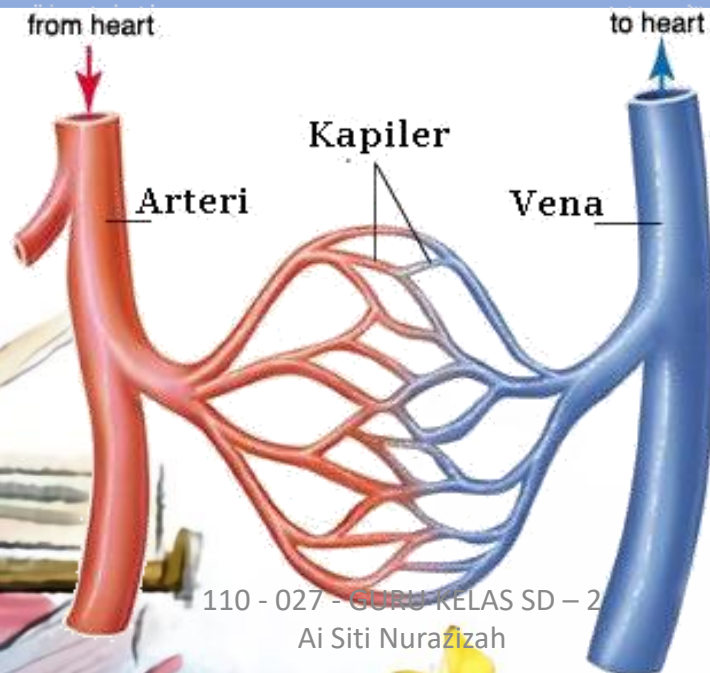
*Plasma darah adalah cairan berwarna kekuningan yang bertugas membawa sel darah. Tidak hanya sel darah, plasma darah juga berperan membawa berbagai nutrisi penting yang menunjang kesehatan tubuh*

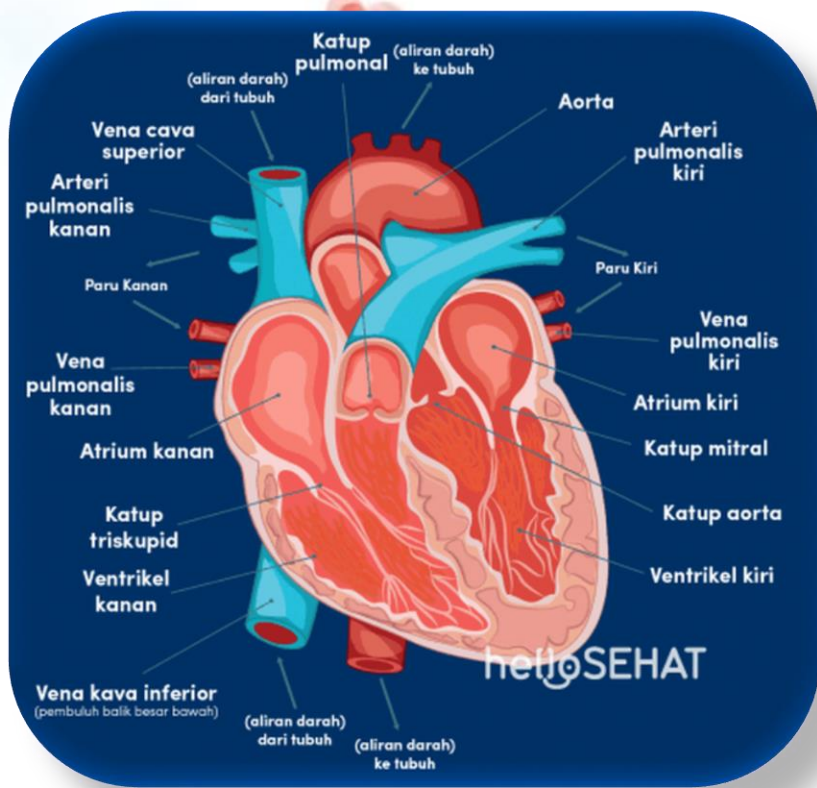


## 2. Pembuluh Darah

Pada peredaran darah manusia terdapat tiga pembuluh darah, yaitu pembuluh darah arteri, vena, dan kapiler.

- ✿ Arteri berfungsi untuk mengalirkan darah keluar dari jantung
- ✿ Vena untuk mengalirkan darah menuju jantung
- ✿ Pembuluh kapiler untuk menghubungkan ujung pembuluh nadi terkecil (*arteriola*) dan ujung pembuluh vena terkecil (*venula*). Pembuluh kapiler merupakan pembuluh darah yang sangat halus dan langsung berhubungan dengan sel-sel jaringan tubuh





### 3. Jantung

Jantung berfungsi memompa darah ke seluruh tubuh manusia, jantung terletak di rongga dada dan di atas diafragma. Jantung terdiri atas beberapa bagian, yaitu

- ❖ *Perikardium* (pembungkus jantung)
- ❖ *miokardium* (otot jantung)
- ❖ *endokardium* (pembatas ruang jantung).

### Jantung

Jantung manusia terbagi menjadi 4 ruang yaitu

- ❁ 2 serambi (*atrium*)
- ❁ 2 bilik (*ventrikel*)

Ventrikel (bilik) memiliki dinding yang lebih tebal dibanding atrium (serambi).

Bagian ventrikel sebelah kiri juga lebih tebal dari yang sebelah kanan. Hal ini berkaitan dengan fungsinya untuk memompa darah bersih ke seluruh tubuh.

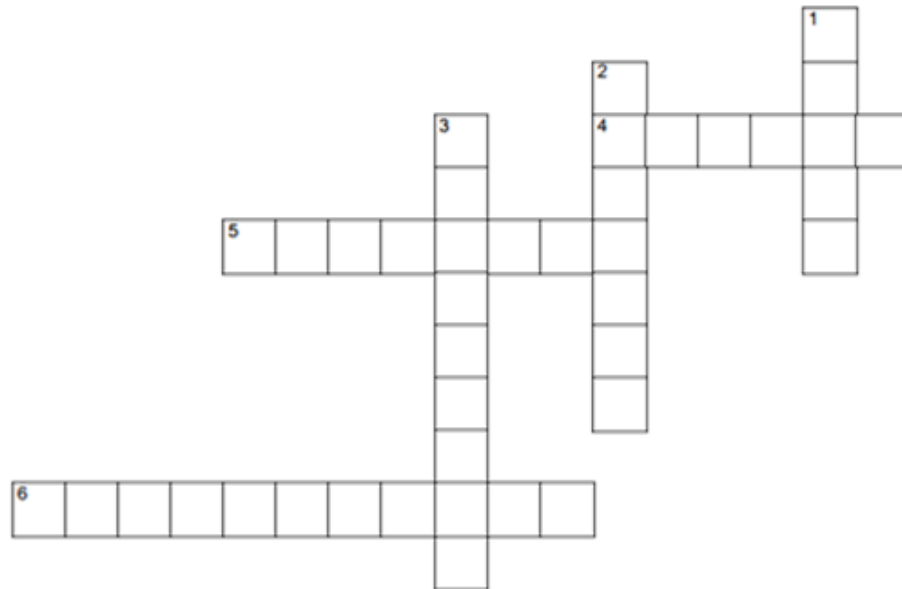
### Jantung

- ❁ Antara serambi kiri dan bilik kiri terdapat *valvula bikuspidalis*
- ❁ Antara serambi kanan dan bilik kanan terdapat *valvula trikuspidalis*.

*Valvula semilunaris* bentuknya seperti bulan sabit, terdapat pada klep jantung agar darah tetap mengalir searah.

# Ayo mengisi teka-teki !

## Organ Peredaran Darah Organ peredaran darah dan fungsinya



### ACROSS

- 4 berfungsi mengalirkan darah keluar dari jantung
- 5 sel darah yang melawan penyakit yang menyerang tubuh.
- 6 pembungkus jantung

### DOWN

- 1 cairan dalam tubuh yang berfungsi pengangkut sari makanan dan oksigen
- 2 organ manusia yang berfungsi memompa darah ke seluruh tubuh
- 3 membekukan darah

# Properti Tari

**Properti tari** merupakan benda-benda yang digunakan sebagai alat untuk mendukung ungkapan suatu gerakan. Dalam buku Pengetahuan Tari dan Beberapa Masalah Tari (1986) karya Edi Setyawati, yang dimaksud properti tari adalah segala sesuatu yang akan diperlukan penari tari kreatif di ruang pentas. Ketentuan properti yang akan digunakan merupakan suatu penentuan sebuah karakter yang dilukiskan dari sebuah alat peragaan. Hal ini kemudian mempermudah penari dalam menciptakan karakter.

**Properti digunakan** sebagai perlengkapan tari yang dapat memperingan kesulitan gerak. Properti yang biasanya digunakan misalnya: kuda lumping tombak gondawa keris kendi pagung bakul. Properti tari harus disesuaikan dengan tema tari, agar lebih menarik. Namun yang perlu diperhatikan adalah bagaimana cara menggunakan properti tersebut sesuai dengan karakter, tema, dan tari yang dibuat.

**Penggunaan** suatu media atau properti ini berkaitan dengan kreativitas. Properti tari juga menjadi salah satu media pembelajaran yang dapat digunakan pelatih dalam memperkenalkan suatu alat peraga yang digunakan dalam menari. Dalam seni tari, properti yang digunakan ini tidak mengacu pada material tapi bagaimana properti tersebut bisa mengembangkan imajinasi dan daya kreatif penari.

## Jenis-jenis properti tari

Jenis-jenis properti tari dibedakan menjadi dua, yaitu:

### 1. Setproperti

Setproperti adalah media atau alat pertunjukan yang digunakan pada panggung, berupa peralatan yang mendukung pada sistem suatu pertunjukan. Hal ini untuk memudahkan suatu pertunjukan dalam mengungkapkan setting situasi dan kondisi yang diinginkan. Misalnya panggung, lighting, set lampu, background, dan lainnya.

### 2. Handproperti

Handproperti adalah media atau alat yang digunakan pelaku tari pada sebuah pertunjukan, yang berfungsi sebagai alat pendukung pada suatu karakter yang akan dimainkan. Misalnya, selendang, keris, topeng, pagung, tombak, panah, piring, sapu tangan, dan lainnya.



## Fungsi properti tari

Fungsi properti tari dapat dijelaskan sebagai berikut:

### Penggambaran tema tarian

Dengan properti tari, maka sebuah tarian dapat digambarkan dengan jelas. Terlebih tari tradisional di Indonesia yang cukup banyak. Sehingga bisa membedakan tarian satu dengan yang lainnya.

### Memperjelas gerakan dan karakter

Adanya alat pelengkap atau properti tari akan memperlihatkan karakter dan gerakan penari dengan jelas, baik perempuan maupun laki-laki. Pada tarian dogeng, terdapat pembagian peran yang harus diaplikasikan pada tarian. Untuk memperjelas karakter penari, maka properti tari ini sangat bermanfaat.

### Menambah keindahan gerak

Dengan menggunakan properti tari, secara tidak langsung menambah keindahan penampilan tari yang dimainkan. Selain itu juga sebagai penunjang nilai-nilai keindahan

# Tari Daerah

Perhatikan tari-tari berikut !  
Bandingkanlah ada yang menggunakan properti ada yang tanpa properti



Tari Saman



Tari Yospan, Papua



Tari Baris Cengkedan, Bali



Tari Randai, Sumatera Barat



Tari Gending Sriwijaya, Sumatera Selatan  
Ai Siti Nurazizah



Tari Piring, Sumatera Barat

# Tari Daerah



Tari Seudati, Aceh



Tari Andun, Bengkulu



Tari Tandak, Riau



Tari Tambun dan Bungai,  
Kalimantan Tengah

# Tari Daerah



Tari Bedhaya



Tari Jaran Kepang



Tari Legong



Tari Serimpi-Yogyakarta



# AYO berkreasi !

*Buatlah minimal 4 gerakan tari, gunakan properti yang ada dan mudah ditemui !*

*Carilah inspirasi gerakan tari di koran, tv atau internet (mintalah bimbingan orang tuamu)*

*Peragakan tari kreasimu di depan orang tuamu*

*Mintalah pendapat orang tuamu mengenai tari yang telah kalian buat!*



# Lembar Refleksi

1. Apa yang telah kamu pelajari hari ini?

.....  
.....

2. Apa manfaat untukmu setelah mengikuti pembelajaran hari ini?

.....  
.....

3. Apa kesulitan yang kamu hadapi dalam pembelajaran hari ini?

.....  
.....

4. Berilah tanda centang (✓) pada salah satu ekspresi yang sesuai dengan perasaanmu!

