



KEMENTERIAN PENDIDIKAN DAN KEBUDAYAAN  
**PROGRAM SEKOLAH PENGGERAK**

**Tata Cara Seleksi  
Kepala Sekolah Calon Pelaksana  
Program Sekolah Penggerak  
Angkatan I**

# Pelaksanaan Seleksi KS Sekolah Penggerak



## Petunjuk Umum Seleksi - Simulasi Mengajar & Wawancara

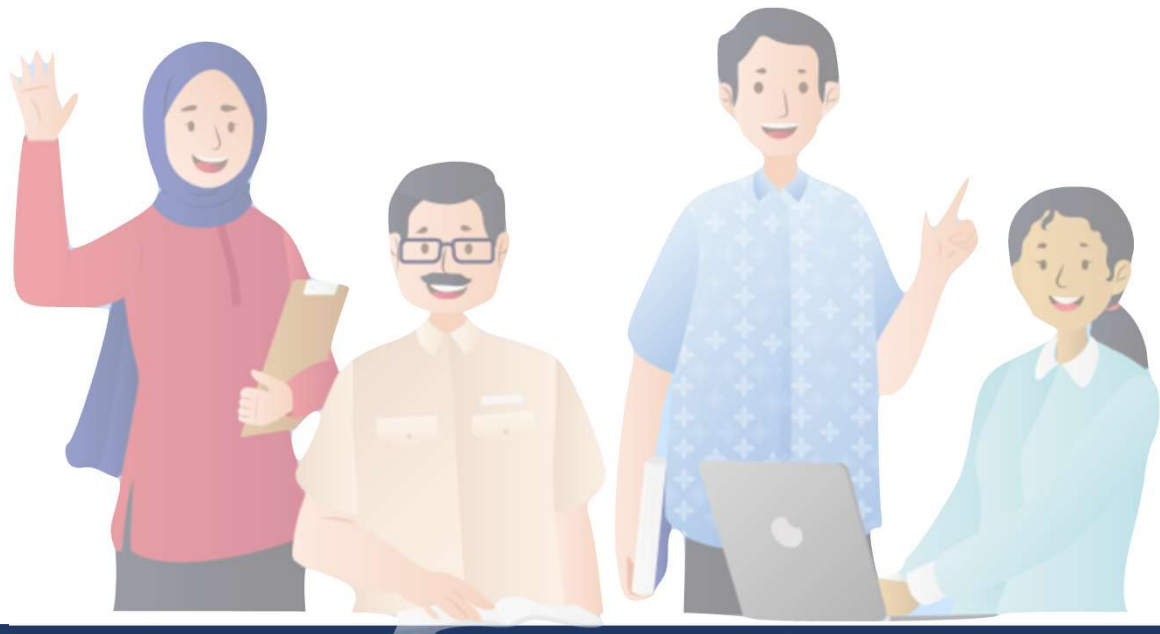
1. Pelaksanaan seleksi tahap 2 akan dilakukan secara daring (*online*). (Peserta disarankan menggunakan browser *Chrome*)
2. Peserta seleksi menyiapkan diri dengan baik untuk melakukan Simulasi Mengajar & Wawancara.
3. Seleksi Simulasi Mengajar dan Wawancara akan dilaksanakan direntang waktu yang sama. Simulasi Mengajar akan dilaksanakan **terlebih dahulu** (15 menit) lalu akan dilanjutkan dengan Wawancara (60 menit).
4. Akan ada 2 (dua) asesor yang akan memberikan nilai untuk seleksi Simulasi Mengajar dan Wawancara.
5. Peserta seleksi diharapkan hadir 3-5 menit sebelum waktu pelaksanaan seleksi.
6. Jadwal pelaksanaan seleksi akan diberikan melalui aplikasi seleksi (SIMPKB) paling lambat pada tanggal **6 April 2021**.

# Petunjuk Umum Seleksi - Simulasi Mengajar & Wawancara

## Persiapan Kandidat

1. Ruang yg kondusif (pencahayaan dan situasi); seleksi **tidak bisa** dilakukan dlm perjalanan.
2. Perangkat elektronik (laptop/komputer/*smartphone*) yang dilengkapi dengan fitur kamera video & *Microphone* dan terhubung dengan koneksi internet. Penggunaan laptop/komputer **sangat** disarankan.
3. Jika tersedia, siapkan peralatan pendukung konferensi video seperti pelantang telinga (*handsfree/headset*).
4. Sambungan Internet yang baik (siapkan sambungan cadangan).
5. Akun *Google*, karena aplikasi *Google Meet* akan digunakan. (Kandidat disarankan melakukan **latihan** menggunakan *Google Meet*).
6. Jika peserta **terputus** ditengah pelaksanaan seleksi silahkan mencoba untuk mengakses tautan *Google Meet* yang sama.
7. Jika mengalami kendala dalam mengikuti seleksi, peserta bisa menghubungi **tim pemantau** melalui tautan aplikasi *Whatsapp/WA* yang tersedia di aplikasi.
8. Di awal seleksi asesor akan melakukan konfirmasi identitas. Silahkan siapkan KTP dan menunjukkannya jika diminta.
9. Kandidat **DILARANG** merekam proses seleksi dan menyebarkan di internet (**UU ITE - UU No 11 tahun 2008**)

# Seleksi Simulasi Mengajar 16 Menit



# Seleksi Simulasi Mengajar

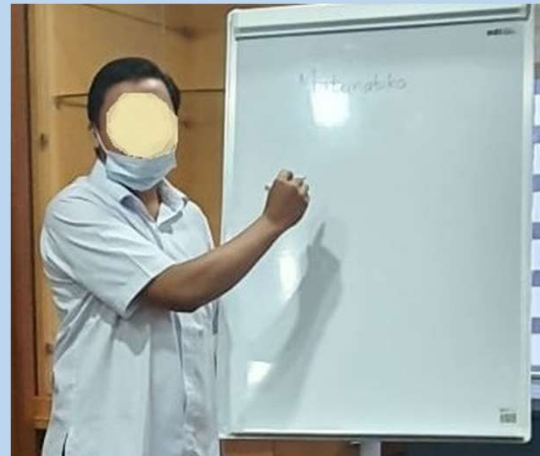
## Petunjuk Khusus

1. Pelaksanaan seleksi Simulasi Mengajar akan dilakukan secara daring (*online*) dan tanpa dihadiri oleh murid, namun kandidat mengajar *seakan-akan* ada murid.
2. Setiap kandidat diberikan waktu **10 menit** untuk memberikan simulasi mengajar. Di akhir akan ada sesi tanya jawab selama **5 - 6 menit**.
3. Fokus pada tahap **pembuka** dan **inti** pembelajaran dalam mengikuti seleksi Simulasi Mengajar.
4. Simulasi Mengajar dilaksanakan **bukan** sebagai metode pengajaran daring, sehingga kandidat tidak bisa melakukan *share screen* untuk memberikan materi pembelajaran.
5. Selain perangkat komputer & sambungan internet, siapkan hal-hal berikut:
  - Alat dan bahan yang diperlukan untuk Simulasi Mengajar (contoh: rencana pembelajaran, papan tulis kecil/kertas putih besar, alat peraga, spidol, dll)
  - Meletakkan komputer/laptop/perangkat elektronik yang **mampu menampilkan** gambar kandidat secara penuh/seluruh badan (70% - 80%) dalam pelaksanaan simulasi dan **menangkap suara** dengan baik. Kandidat diharap **berdiri** saat melakukan SM.
  - Berpakaian yg cocok seperti mengajar di depan murid.

# Seleksi Simulasi Mengajar

## Petunjuk Khusus

Tampilan yang diharapkan dalam pelaksanaan seleksi Simulasi Mengajar:



Jika papan tulis tidak tersedia kandidat bisa gunakan kertas kosong/*flip chart*.

## Pelaksanaan Seleksi Simulasi Mengajar

i

### Persiapan

1. Lihat topik yg bisa dipilih melalui link <http://bit.ly/SekolahPenggerak2021>
2. Siapkan RPP Simulasi Mengajar, unggah RPP di menu seleksi SM.
3. Siapkan semua perlengkapan (laptop/internet/alat bantu pengajaran, dll)
4. Login ke akun *Google* (seperti *login ke Google mail / Gmail*)
5. Login ke SIM PKB

ii

### Pelaksanaan

- **Masuk** ke menu Seleksi Simulasi Mengajar & Wawancara
- **Klik** Tautan *Google Meet* yang tersedia
- Akan ada 2 asesor, silahkan **tanyakan** apa gb dan suara sudah bisa didengar.
- Jika perlu, asesor akan melakukan **verifikasi** kandidat (siapkan data diri anda: Nama, alamat sesuai KTP, NIK)
- **Lakukan** Simulasi mengajar (maks. **10 menit** - asesor dpt menghentikan SM)
- Setelah SM, **jawablah beberapa pertanyaan tambahan** yg akan ditanyakan oleh asesor.
- **Setelah selesai kandidat akan masuk pada seleksi Wawancara**

iii

### Lain-lain

- Siapkan RPP yang sederhana yg mencakup **tujuan pembelajaran, langkah-langkah** (kegiatan) pembelajaran, dan **penilaian** (*assessment*) pembelajaran.
- **Topik** mengajar untuk kepala SLB dan kepala sekolah yang sedang atau pernah mengampu mata pelajaran bahasa daerah, TIK, dan Agama bisa menyesuaikan dengan kurikulum pada jenjang yang sedang atau pernah di ampu.
- mata pelajaran bahasa asing/bahasa daerah wajib menggunakan bahasa Indonesia dalam memberikan instruksi pembelajaran (80% bahasa Indonesia, 20% bahasa asing/daerah)



# Kompetensi Seleksi Simulasi Mengajar

**Kompetensi 1 - Mengembangkan lingkungan kelas yang memfasilitasi murid belajar secara aman dan nyaman.**

Peserta mengembangkan pembelajaran dengan mempertimbangkan tujuan pembelajaran yang relevan bagi murid dan strategi komunikasi yang baik.

**Kompetensi 2 - Memandu dan merefleksikan proses belajar mengajar yang efektif.**

Peserta memandu pelajaran dengan mempertimbangkan strategi yang dapat membantu murid dalam memperoleh dan/atau menerapkan pengetahuan.

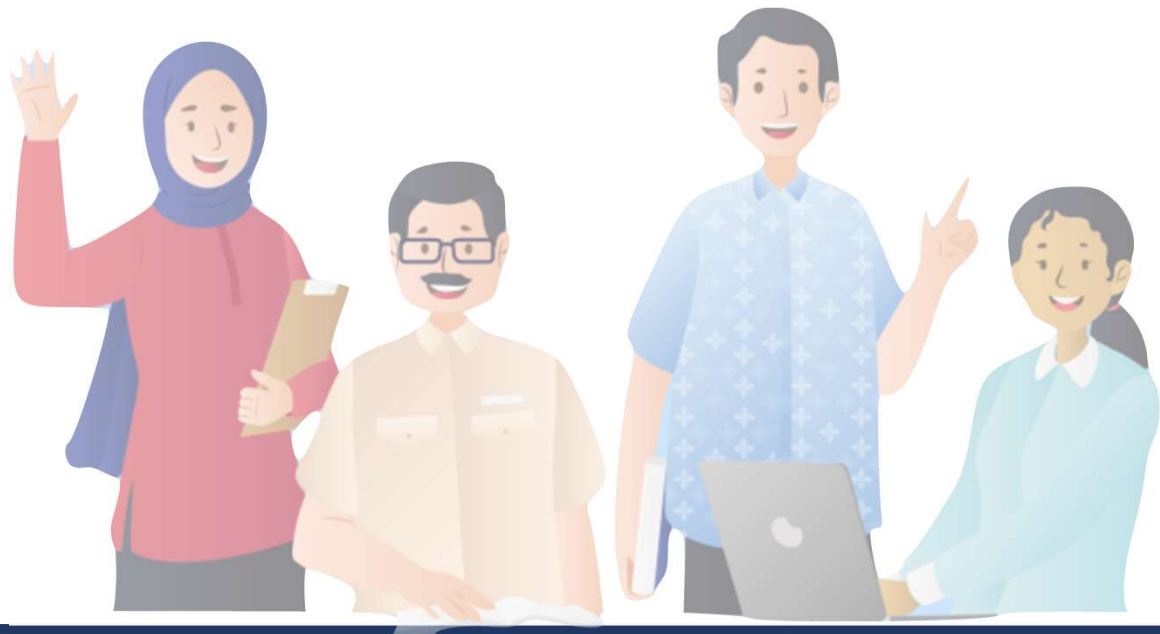
**Kompetensi 3 - Menunjukkan kebiasaan refleksi untuk pengembangan diri (*Self-regulated learning*).**

Peserta melakukan refleksi diri terhadap praktik pembelajaran yang telah dilakukan

**Kompetensi 4 – Mendesain proses belajar mengajar yang efektif**

Peserta dapat merancang strategi penilaian yang baik

# Seleksi Wawancara 60 menit



# Seleksi Wawancara

## Petunjuk Khusus

1. Peserta akan mengikuti seleksi wawancara **setelah** pelaksanaan seleksi simulasi mengajar.
2. Peserta meletakkan komputer atau perangkat elektronik yang mampu menangkap suara dan gambar kandidat dengan baik.
3. Wawancara akan berlangsung kurang lebih **60 menit**, dimana kandidat akan diwawancara oleh 2 orang tim seleksi/Asesor yang sama dengan asesor Simulasi Mengajar.
4. Selama wawancara kandidat diharapkan untuk memberikan **jawaban berdasarkan pengalaman dan pengetahuan** yang dimiliki.
5. Jika peserta terputus di tengah seleksi, silahkan masuk ke tautan *Google Meet* kembali.

## 2 Seleksi Wawancara

### Petunjuk Khusus

Tampilan yang diharapkan dalam pelaksanaan seleksi Wawancara:



# Seleksi Wawancara

## Kompetensi

### **Membangun Kerjasama**

Menggunakan gaya interpersonal dan metode komunikasi yang sesuai untuk bekerja secara efektif dengan mitra kerja (misalnya pimpinan sekolah, lembaga pemerintahan, insitusi pendidikan, lingkungan masyarakat, dll) guna mencapai tujuan yang saling menguntungkan; membangun jejaring untuk memperoleh kerjasama yang memenuhi kebutuhan berbagai pihak.

### **Memimpin Perubahan**

Secara terus menerus mencari kesempatan atau mendorong orang lain untuk mencari kesempatan melakukan pendekatan yang berbeda dan inovatif dalam mengatasi masalah serta peluang yang dihadapi di sekolah yang dipimpin.

### **Pembinaan dan Pementoran**

Melibatkan diri dan berkomitmen dalam proses mengembangkan perilaku, keterampilan, atau pengetahuan spesifik yang dibutuhkan coachee (guru, staf kependidikan, orangtua, atau orang lain), serta memastikan munculnya sikap positif dari coachee (guru, staf kependidikan, orangtua, atau orang lain) yang kelak membantu dan menunjangnya untuk sukses di saat ini dan di masa depan.

# Seleksi Wawancara

## Kompetensi

### **Memimpin Implementasi**

Menerjemahkan arahan dan strategi menjadi program dan rencana kerja; menyelaraskan komunikasi, akuntabilitas, kemampuan sumber daya, proses internal, serta sistem pengukuran berkala untuk memastikan bahwa arahan dan strategi tersebut terwujud dalam pencapaian hasil yang dapat diukur.

### **Mendorong Inovasi**

Menciptakan lingkungan atau budaya yang menginspirasi orang untuk menghasilkan solusi-solusi baru dengan nilai yang terukur untuk kepentingan pembelajaran; mendorong melakukan cara-cara baru untuk menyelesaikan masalah di pekerjaan dan mengambil peluang yang menghasilkan solusi-solusi yang berbeda.

### **Kematangan Beretika**

Pimpinan sekolah yang mampu membangun kepercayaan dengan menunjukkan kematangan emosi dalam berkarya melalui keterbukaan dan kejujuran, berperilaku dengan kebijaksanaan serta kasih sayang, selaras antara perkataan dengan tindakan dan sesuai dengan petunjuk moral, spiritual, nilai, etika profesi, dan kebijakan yang ada.

# Seleksi Wawancara

## Kompetensi

### **Orientasi Pembelajaran**

Secara terus-menerus berupaya memperbaiki dan meningkatkan kualitas diri; membangun lingkungan yang memiliki keinginan untuk terus memperbaiki dan meningkatkan diri.

### **Tujuan/Misi**

Menjalani panggilan hidup sebagai pimpinan sekolah yang memberi dampak positif secara luas, baik bagi anak didik maupun lingkungan sekitar, sehingga terjadi proses transformasi yang menunjukkan kemajuan positif baik bagi dirinya sendiri maupun anak didik dan lingkungan sekitar.

### **Daya Juang/Resiliensi**

Sebagai pimpinan sekolah yang terus berupaya, fokus, dan positif saat mencapai tujuan yang ingin dicapai, serta bangkit kembali saat menghadapi kegagalan mencapai tujuan.

### **Pengambilan Keputusan Strategis**

Sebagai pemimpin sekolah yang mampu mengumpulkan informasi serta mengidentifikasi isu utama dan hubungan yang relevan terkait dengan pencapaian tujuan jangka panjang atau visi sekolah; menjalankan serangkaian tindakan untuk mencapai tujuan jangka panjang atau visi setelah mengembangkan alternatif berdasarkan asumsi logis, fakta, sumber daya yang tersedia, serta aturan dan kebijakan yang ada.

## Lain-lain

1. Mohon kesabaran Bapak/Ibu selama proses seleksi daring ini.
2. Mohon pastikan sambungan listrik, internet, dan listrik/internet cadangan tersedia (baterai laptop/perangkat terisi penuh).
3. Jika Bapak/Ibu kesulitan untuk masuk ke ruang *Google Meet* mohon dicoba lagi.
4. Jika terjadi kendala teknis saat mengikuti sesi seleksi yg tidak bisa diatasi informasikan kepada tim pemantau melalui kontak WA yg tersedia di menu seleksi.
5. Kandidat **DILARANG** merekam proses seleksi dan menyebarkan di internet (**UU ITE - UU No 11 tahun 2008**)





Terima kasih &  
Semoga Sukses