

RENCANA PELAKSANAAN PEMBELAJARAN DARING

Sekolah	: SMP Negeri 1 Rangkasbitung
Mata Pelajaran	: Bahasa Inggris
Kelas/Semester	: IX (Sembilan)/Ganjil
Materi	: Teks Interpersonal Transaksional/Teks Khusus tentang Label
Pembelajaran ke	: 1
Alokasi Waktu	: 2 x 40 menit

Kompetensi Dasar	3.3 Membandingkan fungsi sosial, struktur teks dan unsur kebahasaan beberapa teks khusus dalam bentuk label dengan meminta dan memberi informasi terkait obat/makanan/minuman sesuai dengan konteks penggunaannya.	4.3 Menangkap makna secara kontekstual terkait dengan fungsi sosial, struktu teks, dan unsur kebahasaan teks khusus dalam bentuk label pendek dan sederhana terkait obat/makanan/minuman.
Tujuan Pembelajaran	<ul style="list-style-type: none"> • Diberikan penjelasan materi tentang teks khusus berbentuk label, peserta didik dapat menyebutkan pengertian dan fungsi sosial teks khusus berbentuk label dengan benar. • Diberikan beberapa contoh teks khusus berbentuk label, peserta didik dapat mengidentifikasi jenis-jenis label dengan benar. • Diberikan beberapa istilah dan ungkapan terkait teks khusus berbentuk label, peserta didik dapat menggunakannya untuk meminta dan memberi informasi yang terdapat dalam label dengan benar. 	<ul style="list-style-type: none"> • Diberikan beberapa contoh teks khusus berbentuk label, peserta didik dapat mengidentifikasi berbagai informasi yang terdapat dalam label dengan benar. • Diberikan beberapa contoh teks khusus berbentuk label, peserta didik dapat menyimpulkan manfaat dan berbagai informasi yang terdapat dalam label dengan benar.
Materi Pembelajaran	Teks Khusus berbentuk Label	

KEGIATAN PEMBELAJARAN (DARING) DENGAN <i>GOOGLE MEET</i>			
Kegiatan/Sintaks	Deskripsi Kegiatan	PPK	Waktu
<u>Pendahuluan</u>	<ol style="list-style-type: none"> 1. Membuka pembelajaran dengan salam dan doa. 2. Mengecek kehadiran peserta didik dengan cara meminta mereka menuliskan nama dan no absensi di kolom <i>chat</i>. 3. Memberi motivasi dan mengingatkan peserta didik untuk tetap menjaga berdiam di rumah dan menerapkan protocol kesehatan serta tetap berpikiran positif di era pandemi. 4. Guru menyampaikan kompetensi dan tujuan pembelajaran yang akan dicapai serta manfaatnya dalam kehidupan sehari-hari. 	Religius Nasionalis	10'
<u>Kegiatan Inti</u> Tahap – 1 Eksplorasi	<p style="text-align: center;"><i>Critical Thinking and Innovation</i></p> <ol style="list-style-type: none"> a) Peserta didik membuka aplikasi <i>Ms Word</i> yang berisi materi pembelajaran berupa modul yang di-<i>share</i> guru melalui WAG kelas untuk mendapatkan sumber belajar. b) Peserta didik membaca materi pembelajaran tentang teks khusus berbentuk tabel dalam modul sebelum pembelajaran dan menyampaikan pertanyaan-pertanyaan terkait materi yang belum dipahami saat tatap muka via <i>google meet</i>. c) Peserta didik menyimak ulasan guru terkait materi pembelajaran dan menjawab beberapa pertanyaan terkait pemahaman materi yang disampaikan guru. <ol style="list-style-type: none"> 1. What is label? 2. How many kinds of label are there? 3. Mention kinds of label! 4. What information can we get from the text? 5. What expressions do you use to get the information from the text? 	Kemandirian	25'
Tahap – 2 Elaborasi	<p style="text-align: center;"><i>Creativity</i></p> <ol style="list-style-type: none"> 1. Peserta didik melakukan pendalaman materi dengan mengerjakan latihan dan tugas yang terdapat dalam modul. 2. Tanya jawab langsung saat <i>google meeting</i> atau <i>chat</i> melalui WAG untuk membahas hal-hal yang masih belum dipahami. 	Gotong royong	25'
Tahap – 3 Konfirmasi	<p style="text-align: center;"><i>Communication</i></p> <ol style="list-style-type: none"> a) Peserta didik mengomentari jawaban temannya. b) Peserta didik melakukan refleksi hasil pembelajaran. c) Peserta didik menyimpulkan kegiatan pembelajaran. 	Gotong-royong Integritas	10'
<u>Penutup</u>	<ol style="list-style-type: none"> 1. Guru melaksanakan umpan balik. 2. Menyampaikan rencana pembelajaran pada pertemuan berikutnya. 3. Menutup pembelajaran dengan salam dan doa. 	Religius	10'

PENILAIAN

1. **Penilaian Sikap** : Jurnal
2. **Penilaian Pengetahuan** : Tes Tertulis
3. **Penilaian Keterampilan** : Produk berupa contoh label yang dilengkapi informasi tentang produk

Mengetahui,
Kepala SMPN 1 Rangkasbitung,

H. Sudirman, S.Ag, M.Si
NIP. 19621015 198503 1 020

Rangkasbitung, 27 Desember 2020
Guru Mata Pelajaran,

Ita Maulidha, M.Pd
NIP. 19740407 200003 2 003

MODUL

TEKS KHUSUS 'LABEL'

I. PENDAHULUAN

Anak-anak, pokok bahasan pembelajaran bahasa Inggris pada modul kedua di kelas 9 ini adalah tentang Teks Khusus 'Label'. Teks Khusus 'Label' adalah teks yang berisi berbagai informasi dalam kemasan sebuah produk makanan, minuman atau obat-obatan yang sering ditemukan dalam kehidupan sehari-hari.

Fungsi sosial (*social function*) Teks Khusus 'Label' adalah untuk memberikan informasi rinci terkait produk makanan, minuman atau obat-obatan (*to give specific information about the product of food, drink or medicine*) sehingga Kamu cerdas dalam memilih produk-produk yang sehat dan aman, terhindar dari dampak yang membahayakan, dan mendapatkan produk terbaik.

Modul kedua ini terdiri dari satu kegiatan belajar, yaitu Teks Khusus 'Label' tentang *food, drink, and medicine*.

II. PEMBELAJARAN

A. Rencana Belajar Siswa

Setelah mempelajari materi ini, Kamu diharapkan mampu menangkap berbagai informasi dalam kemasan sebuah produk makanan, minuman atau obat-obatan yang sering ditemukan dalam kehidupan sehari-hari. Secara lebih khusus, pada Kegiatan Belajar kali ini, Kamu diharapkan dapat memahami informasi yang terdapat dalam label, sehingga mampu menentukan pilihan dan menggunakan produk makanan, minuman dan obat yang dijual dalam bentuk kemasan.

B. Kegiatan Belajar

a. URAIAN MATERI

Pada umumnya label diletakkan di pembungkus makanan di kaleng atau kotak makanan. Label bisa dicetak langsung di tempat makanan atau dalam bentuk sticker yang ditempel di makanan.

Terdapat beberapa informasi yang biasanya Kamu dapatkan dalam kemasan sebuah produk, yaitu:

1. *Name of the product* (Nama Produk/barang)
2. *Content/amount* (Isi/jumlah)
3. *Description* (Penjelasan seputar produk)
4. *Ingredients* (Komposisi Bahan)
5. *Nutrition Facts* (Informasi Gizi)
5. *Use* (Kegunaan/indikasi)
6. *Direction to use and Dosage* (Cara menggunakan dan Dosis)
7. *Direction to store* (Petunjuk penyimpanan)
8. *Expiration date* (Tanggal kadaluarsa)

Contoh Label :

1. Label Obat



NO.	FACTS	AVAILABLE?	STATEMENTS
1	The drug	Yes	Children's cough syrup
2	Description	Yes	Cough mixture of formula 440
3	Content/Amount	Yes	75 ml
4	Use(s)	No	Not available.
5	Directions to use & dosage	Yes	Use medicine according to physician's instructions.
6	Directions to store	Yes	- Keep it in moderate temperature. - Keep away from children.
7	Expiration date	No	Not available.

Sumber: Buku Bahasa Inggris Kelas IX Kurikulum 2013

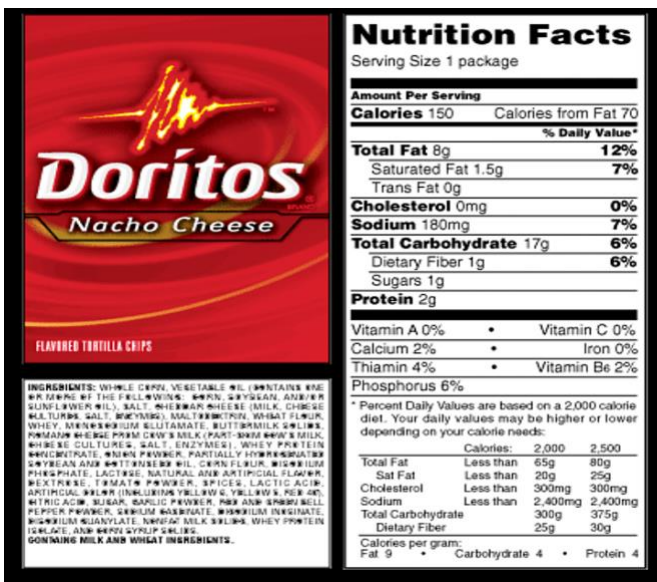
Label di atas adalah contoh label *Children Cough Syrup* dan di bawahnya adalah tabel informasi yang bisa Kamu dapatkan dalam sebuah label. Dalam tabel tersebut Kamu dapat mengetahui bahwa terdapat informasi tentang nama/jenis obat, penjelasannya, jumlah isinya, cara penggunaan dan dosisnya serta bagaimana cara menyimpannya.

Namun, Kamu mungkin saja tidak mendapatkan informasi yang utuh dalam kemasan atau label. Seperti contoh di atas, dalam label tidak ada informasi tentang *use* dan *expiration date*. Namun, pada produk yang lain, informasi tentang produk ditulis secara lebih lengkap. Berikut adalah contoh label obat lainnya:

Skin Cream

- Indications : For minor burns, insect bites, and minor cuts. Helps prevent infection.
 Direction : Apply a thin layer on the affected area three times a Day.
 Do not use it for more than two weeks.
 Caution : Do not use on deep wounds. For external use only.
 Keep out of children's reach. Consult a doctor if irritation occurs.
 Net weight : 5 gram
 Expiration : January 2010

2. Label Makanan



Sumber: <https://www.dimensibahasainggris.com>

OREANO

Chocolate Biscuit & Vanilla Cream

INGREDIENTS:

Sugar, Wheat Flour, Vegetable Oil, Cocoa Powder, Milk Powder, Salt, Baking Powder (Ammonium and Sodium Bicarbonate), Vanilla Flavor, Soya Lecithin.

Manufactured in a facility that may process products that contain: peanuts, soy, wheat, eggs, milk, and tree nut products.

ALLERGEN: wheat, milk, soy.

Nutrition Facts	Amount per serving	% DV
Serving size: 3 pieces (35 g)	Total fat	8 g 12
Serving per container: ± 6	Protein	2 g 3
Total Calories: 170 Cal.	Total Carbohydrate	25 g 8
Calories from fat: 70 Cal.	Sodium	75 mg 3

• Percent Daily Values are based on a 2000 calorie diet.
Your Daily Values may be higher or lower depending on your calorie needs.

3. Label Minuman

INDOCAFE - COFFEEMIX

Nutrition Facts

Serving size : 1 sachet (20 g)

Serving per container : 30 sachets

Amount per serving

– calories	88	calories from fat	22
– Total fat	2,4g		4%
– Saturated fat	2g		10%
– Sodium	20mg		1%
– Total Carbohidrate	16g		5%
– Sugars	9g		
– Protein	< 1g		

INGREDIENTS: Sugar, non-dairy creamer, indocafe instant coffe

Best before : 06 15th, 2013

Nah, itulah beberapa contoh label obat, makanan, dan minuman. Untuk menguatkan kemampuanmu saat membaca dan memahami label terutama yang berbahasa Inggris, Kamu kerjakan latihan berikut ya!

b. LATIHAN

Latihan 1

Read the text below and fill in the table with the facts stated on the label. (Bacalah teks di bawah ini dan isilah tabelnya dengan informasi yang terdapat dalam label.)

MILK CALCIUM Dietary Supplement 600 mg 100 Soft gels		
Supplement Facts Serving size : 1 soft gel		
Amount per 1 soft gel		% Daily Value*
Vitamin D	200 IU	50
Calcium (from milk)	600 mg	60
Zinc	15 mg	*
*Daily value has not been established		
Other ingredients: Gelatin, Glycerin, Purified Water		
Directions: As a dietary supplement, take one soft gel for adults daily.		
Manufactured for:	EXP 04 27 10	
NU-HEALTH PRODUCTS CO.	LOT 2 75 61	
Walnut, CA 91789		
Made in U.S.A.		

Sumber: <https://www.dimensibahasaingris.com>

1.	Nama Produk/barang (<i>Name of the product</i>)	
2.	Isi/jumlah (<i>Contents/amount</i>)	
3.	Deskripsi produk (<i>Description</i>)	
4.	Komposisi/bahan (<i>Ingredients</i>)	
5.	Informasi gizi (<i>Nutrition facts</i>)	
6.	Kegunaan/indikasi (<i>Use/Indication</i>)	
7.	Petunjuk penggunaan/pemakaian (<i>Direction to use</i>)	
8.	Petunjuk penyimpanan (<i>Direction to store</i>)	
9.	Tanggal Kadaluarsa (<i>Expiration Date</i>)	

Bagaimana? Kamu dapat melengkapi tabelnya? Tentu! Kamu tinggal membaca kembali dan menentukan informasi yang sesuai serta menuliskannya dalam tabel. Yuk, Kamu periksa kembali jawabannya.

1.	Nama Produk/barang (<i>Name of the product</i>)	Milk Calsium
2.	Isi/jumlah (<i>Contents/amount</i>)	100 softgels 600mg
3.	Deskripsi produk (<i>Description</i>)	Diatery Supplements
4.	Komposisi/bahan (<i>Ingredients</i>)	Gelatin, glycerin, purified water.
5.	Informasi gizi (<i>Nutrition facts</i>)	Vitamin D, zinc, Calsium.
6.	Kegunaan/indikasi (<i>Use/Indication</i>)	As Diatery Supplements
7.	Petunjuk penggunaan/pemakaian (<i>Direction to use</i>)	1 softgel fo adult daily.
8.	Petunjuk penyimpanan (<i>Direction to store</i>)	<i>Not available</i>
9.	Tanggal Kadaluarsa (<i>Expiration Date</i>)	27 April 2010

Apakah jawaban Kamu demikian? Mudah-mudahan Kamu bisa memahaminya dengan lebih baik. Selanjutnya, marilah kita kerjakan latihan 2.

Latihan 2

Read the label once again, then answer these questions.

(Bacalah tabel di atas sekali lagi, lalu jawablah pertanyaan-pertanyaan berikut.)

1. What kind of label is it?
2. Can we give the product to kids?
3. Where was the product made in?

Apakah Kamu bisa menjawab semua pertanyaan itu? Saya yakin Kamu bisa! Mari kita lihat jawabannya.

1. It is a label of medicine.
2. No, we can not.
3. It was made in USA.

Jika jawabanmu sudah benar semua, berarti Kamu sudah mengerti dan memahami betul tentang bagaimana mendapatkan informasi dalam label dengan benar. Jika belum, pelajari kembali dengan cermat. Oke?

Nah dengan selesainya kegiatan ini, berarti Kamu dapat melanjutkan dengan kegiatan selanjutnya, tetapi Kamu harus mengerjakan dulu 2 tugas berikut ini.

c. TUGAS

Tugas 1

Read the label, then answer the questions.

(Bacalah label berikut dan jawablah pertanyaannya.)



Sumber: <https://www.dimensibahasainggris.com>

1. What kind of label is it?
2. How to store the product well?
3. Can we take the product every hour?
4. What are the ingredients to make it?
5. Is the product suitable for the baby?

Tugas 2

Read once more the label above and fill in the table with the facts stated on the label. (Bacalah teks di bawah ini dan isilah tabelnya dengan informasi yang terdapat dalam label.)

1.	Nama Produk/barang (<i>Name of the product</i>)	
2.	Isi/jumlah (<i>Contents/amount</i>)	
3.	Deskripsi produk (<i>Description</i>)	
4.	Komposisi/bahan (<i>Ingredients</i>)	
5.	Informasi gizi (<i>Nutrition facts</i>)	
6.	Kegunaan/indikasi (<i>Use/Indication</i>)	
7.	Petunjuk penggunaan/pemakaian (<i>Direction to use</i>)	
8.	Petunjuk penyimpanan (<i>Direction to store</i>)	
9.	Tanggal Kadaluarsa (<i>Expiration Date</i>)	

Baiklah, setelah selesai mengerjakan tugas ini, Kamu dapat mencocokkan dulu jawabanmu dengan kunci tugas yang ada pada bagian akhir modul. Setelah itu, silahkan mengerjakan Tes Formatif di bawah ini. *All right, I hope you will do your best!*

d. TES FORMATIF

Choose the right answer A, B, C, or D.

Pilihlah jawaban A, B, C, atau D.



Sumber: <https://www.dimensibahasainggris.com>

1. The product is for ... servings.

- A. 7
- B. 8
- C. 110
- D. 240

2. What is the flavour of the drink?

- A. Orange
- B. Guava
- C. Lemon
- D. Fruits

3. 'No added sweeteners' in the product means ...

- A. It is sugar free.
- B. There is only sugar from the fruits in the product.
- C. There is much sweetener in the product.
- D. There is no sugar from the fruits in the product.



Sumber:

<https://www.dimensibahasainggris.com>

4. How many calories are there in one serving of the product?

- A. 14
- B. 32
- C. 140
- D. 190

5. People who allergic to gluten ... consume the product.

- A. can
- B. can not
- C. should
- D. should not

PINEAPPLE, COCONUT & BANANA SMOOTHIE

A blend of apple juice, banana, pineapple juice and coconut milk

Ingredients:
 Apple Juice (42%), Banana Puree (21%) [Banana Puree, Lemon Juice], Pineapple Juice (20%), Coconut Milk (17%)

Storage:
 Keep refrigerated. Once opened consume within 1 day. Do not exceed the Use By date.

250ml
 For Use By: See lid

NUTRITION:	Typical values Per 100ml
Energy:	271kJ/65kcal
Fat:	2.5g
Of which saturates	2.3g
Carbohydrate:	9.6g
Of which sugars	9.4g
Fibre:	0.6g
Protein:	0.6g
Salt:	Trace

- What is the purpose of the text?
 - Telling the ingredients of the product.
 - Explaining how to store the product.
 - Informing details of the product.
 - Describing the way to consume the product.
- What is the biggest part of the product?
 - Banana puree
 - Apple juice
 - Lemon juice
 - Coconut milk
- Why should the product be drunk within one day?
 - Because it may be deteriorated after opening.
 - Because it may not contain preservatives.
 - Because it is a natural product.
 - Because it needs refrigerating.

Sumber:

<https://www.dimensibahasainggris.com>

AUGMENTIN® 125mg/5mL
 NDC 0029-6085-39

Tear along perforation

NSN 6505-01-340-0847

Directions for mixing:
 Tap bottle until all powder flows freely. Add approximately 2/3 of total water for reconstitution (total = 67 mL); shake vigorously to wet powder. Add remaining water; again shake vigorously.

Dosage: See accompanying prescribing information.

Tear along perforation

Keep tightly closed. Shake well before using. Must be refrigerated. Discard after 10 days.

AUGMENTIN®
 AMOXICILLIN/
 CLAVULANATE POTASSIUM
 FOR ORAL SUSPENSION

When reconstituted, each 5 mL contains:
 AMOXICILLIN, 125 MG, as the trihydrate
 CLAVULANIC ACID, 31.25 MG, as clavulanate potassium

75mL (when reconstituted)

SB SmithKline Beecham

Sumber: <https://www.dimensibahasainggris.com>

- What is the text about?
 - Telling the ingredients of the product.
 - Explaining how to store the product.
 - Informing details of the product.
 - Describing the way to consume the product.
- Why should the user discard the product after ten days?
 - Because it will not be safe to use anymore.
 - Because the contents will change after ten days.
 - Because the user will not be able to add more water.
 - Because it will be frozen after ten days in the refrigerator.

Cocokkanlah jawaban Kamu dengan Kunci Jawaban Tes Formatif yang terdapat di bagian akhir modul ini. Hitunglah jawaban yang benar. Kemudian, gunakan rumus berikut untuk mengetahui tingkat penguasaan materi yang telah dipelajari.

$\text{Tingkat Penguasaan} = \frac{\text{Jumlah Jawaban Benar}}{\text{Jumlah Soal}} \times 100$

Apabila hasil tes formatif Kamu mencapai atau melampaui Kriteria Ketentuan Minimal (KKM), maka Kamu dapat melanjutkan pembelajaran di kegiatan selanjutnya. Jika masih di bawah KKM, maka Kamu harus mengulangi materi yang belum dikuasai.

III. PENUTUP

Selesai sudah kegiatan modul 2 Kamu pelajari. Dengan demikian, Kamu telah dapat memahami fungsi sosial, struktur teks dan unsur kebahasaan teks khusus berbentuk label; baik label pada kemasan makanan, minuman atau obat-obatan.

Sebelum Kamu melanjutkan ke modul 3, sebaiknya Kamu ulangi lagi mempelajari modul ini dan banyak berlatih dalam kehidupan sehari-hari menggunakan ungkapan-ungkapan berbahasa Inggris. Karena dengan banyak berlatih Kamu akan menguasai keterampilan berbahasa Inggris dengan lebih baik.

KUNCI JAWABAN TUGAS

Tugas 1

1. label of medicine
2. below 25 C
3. No, we can't
4. Liquorice, gingers, Indian gooseberry, menthol
5. No, it is not

Tugas 2

1.	Nama Produk/barang (<i>Name of the product</i>)	Vapo Drops
2.	Isi/jumlah (<i>Contents/amount</i>)	Not available
3.	Deskripsi produk (<i>Description</i>)	Containing herbal ingredient
4.	Komposisi/bahan (<i>Ingredients</i>)	Liquorice, gingers, Indian gooseberry, menthol
5.	Informasi gizi (<i>Nutrition facts</i>)	Not available
6.	Kegunaan/indikasi (<i>Use/Indication</i>)	To relieve cough, clear block nose, soothe sore throat
7.	Petunjuk penggunaan/pemakaian (<i>Direction to use</i>)	Dissolve 1 lozenge in your mouth every 2 hours as needed
8.	Petunjuk penyimpanan (<i>Direction to store</i>)	Below 25 C
9.	Tanggal Kadaluarsa (<i>Expiration Date</i>)	Not available

KUNCI JAWABAN TES FORMATIF

- | | |
|------|-------|
| 1. A | 6. C |
| 2. A | 7. B |
| 3. B | 8. D |
| 4. D | 9. C |
| 5. A | 10. A |