



# IPS VII

## MATERI :KONDISI WILAYAH INDONESIA

### OLEH. SANTI PRADILA SANDI

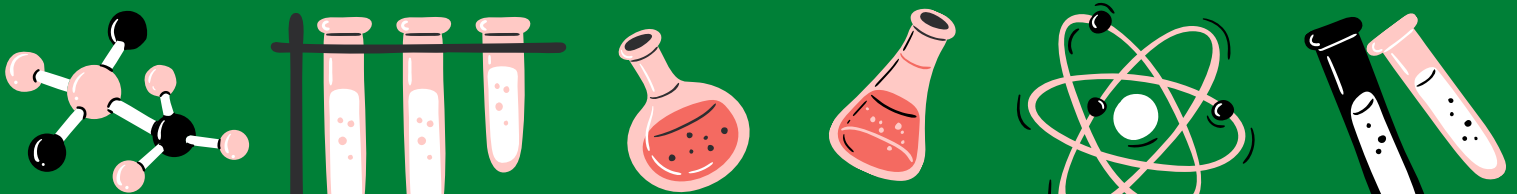
#### RINCIAN KEGIATAN

1. *Baca materi Kondisi Wilayah Indonesia*
2. *Setelah Materi Di Baca, Buatlah Pertanyaan Berdasarkan Materi*
3. *Pertanyaan di buat dalam google classroom di bawah link materi*

#### a. Letak dan Luas

Indonesia adalah negara terluas di Asia Tenggara dengan luas daratan sebesar 1.910.932,37 km<sup>2</sup> dan luas lautan mencapai 5,8 juta km<sup>2</sup> (Kemenko Maritim, 2019). Letak geografis adalah posisi suatu wilayah berdasarkan kenyataan di permukaan bumi. Secara geografis, Indonesia berada di antara dua benua dan dua samudra yaitu Benua Asia dan Australia serta Samudra Hindia dan Pasifik. Letak geografis tersebut memberikan keuntungan bagi Indonesia seperti:

- Indonesia menjadi jalur perdagangan internasional
  - Memiliki kebudayaan yang beragam, salah satunya bahasa, karena adanya akulturasi budaya asing dan lokal.
  - Transportasi laut semakin berkembang dan mendapat perhatian karena sebagai jalur perdagangan internasional
- 





# IPS VII

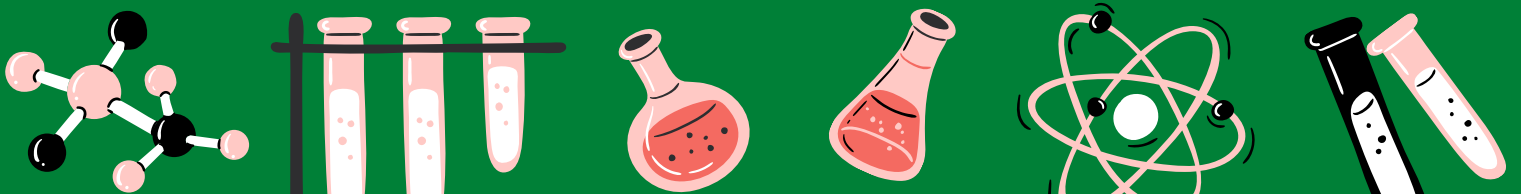
## MATERI :KONDISI WILAYAH INDONESIA

### RINCIAN KEGIATAN

1. *Baca materi Kondisi Wilayah Indonesia*
2. *Setelah Materi Di Baca, Buatlah Pertanyaan Berdasarkan Materi*
3. *Pertanyaan di buat dalam google classroom di bawah link materi*

Letak astronomis merupakan posisi suatu tempat yang didasarkan pada garis lintang dan bujur. Garis lintang merupakan garis khayal yang melingkari bumi secara horizontal. Garis bujur merupakan garis khayal yang melingkari bumi secara vertikal serta menghubungkan Kutub Utara dan Kutub Selatan. Sebagai contoh, Indonesia memiliki letak astronomis  $6^{\circ}\text{LU}-11^{\circ}\text{LS}$  dan  $95^{\circ}\text{BT}-141^{\circ}\text{BT}$ . Dampak letak ini menyebabkan perbedaan waktu sehingga terdapat tiga pembagian zona waktu di Indonesia.

---





# IPS VII

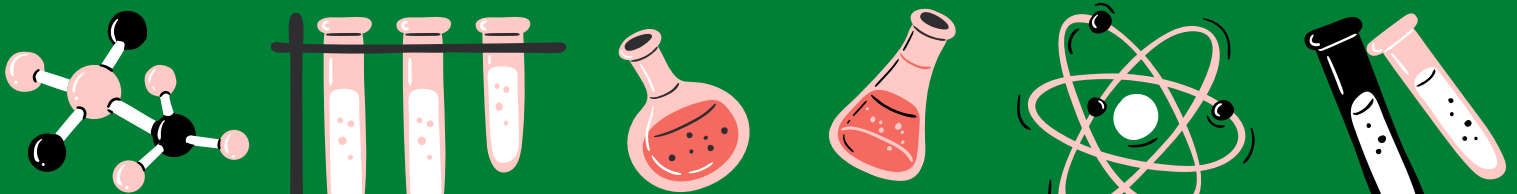
## MATERI :KONDISI WILAYAH INDONESIA

### RINCIAN KEGIATAN

1. *Baca materi Kondisi Wilayah Indonesia*
2. *Setelah Materi Di Baca, Buatlah Pertanyaan Berdasarkan Materi*
3. *Pertanyaan di buat dalam google classroom di bawah link materi*

Penetapan tiga zona waktu seperti sekarang ini dimulai sejak 1 Januari 1988. Penetapan zona waktu tersebut menyebabkan perbedaan waktu beribadah, jam beraktivitas, dan tantangan komunikasi antarzona waktu. Berikut merupakan pembagian wilayah berdasarkan zona waktu di Indonesia:

1. Waktu Indonesia Barat (WIB) : Zona waktu ini berdasarkan garis meridian pangkal  $105^{\circ}\text{BT}$ . Wilayah zona waktu ini mencakup provinsi di Pulau Sumatra, Jawa, Kalimantan Barat, dan Kalimantan Tengah.
  2. Waktu Indonesia Tengah (WITA) : Zona waktu ini didasarkan pada meridian pangkal  $120^{\circ}\text{BT}$ . Cakupan wilayahnya meliputi Provinsi Kalimantan Timur, Kalimantan Selatan, Bali, Nusa Tenggara Barat (NTB), Nusa Tenggara Timur (NTT), dan provinsi-provinsi di Pulau Sulawesi.
  3. Waktu Indonesia Timur (WIT) : Zona waktu yang didasarkan pada meridian pangkal  $135^{\circ}\text{BT}$ . Wilayah zona waktu ini mencakup provinsi di Pulau Papua dan Maluku.
- 





# IPS VII

## MATERI :KONDISI WILAYAH INDONESIA

### RINCIAN KEGIATAN

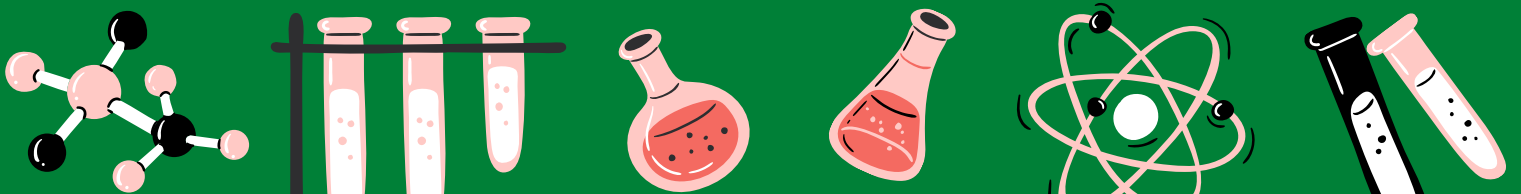
1. *Baca materi Kondisi Wilayah Indonesia*
2. *Setelah Materi Di Baca, Buatlah Pertanyaan Berdasarkan Materi*
3. *Pertanyaan di buat dalam google classroom di bawah link materi*

### b. Cuaca dan Iklim

Cuaca merupakan kondisi rata-rata udara di suatu wilayah yang relatif sempit dan dalam waktu yang singkat. Sedangkan iklim merupakan kondisi cuaca rata-rata tahunan pada wilayah dengan cakupan yang luas. Contoh dari cuaca yaitu: suhu udara di Kabupaten Bantul pagi ini mencapai 24 oC, kemarin Kabupaten Berastagi diguyur hujan deras, sore ini terjadi hujan lebat disertai angin di Kabupaten Bogor dengan arah angin dari selatan dan kecepatan mencapai 25 km/jam. Contoh iklim yaitu: Indonesia ber iklim tropis, pada tahun 2017 suhu udara rata-rata di Yogyakarta yaitu 26,05 °C, dan rata-rata curah hujan terjadi pada bulan November sebanyak 692,50 mm<sup>3</sup>.

Indonesia memiliki iklim tropis yang terdiri dari dua musim yaitu musim hujan dan kemarau. Musim hujan biasa terjadi antara Oktober-Maret, sedangkan musim kemarau terjadi antara bulan April-September. Arus angin yang banyak mengandung uap air bergerak dari Samudra Pasifik melewati Laut Cina Selatan menyebabkan musim hujan di Indonesia terutama wilayah bagian barat. Semakin ke timur curah hujan semakin rendah karena hujan telah banyak jatuh dan menguap di bagian barat.

---





# IPS VII

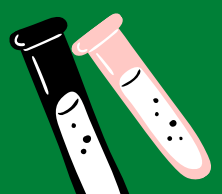
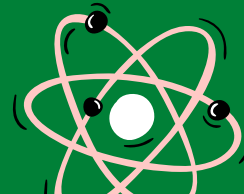
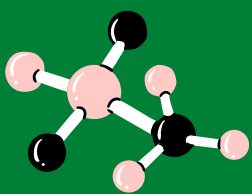
## MATERI :KONDISI WILAYAH INDONESIA

### RINCIAN KEGIATAN

1. *Baca materi Kondisi Wilayah Indonesia*
2. *Setelah Materi Di Baca, Buatlah Pertanyaan Berdasarkan Materi*
3. *Pertanyaan di buat dalam google classroom di bawah link materi*

Keadaan iklim dapat diamati dengan memperhatikan unsur-unsur cuaca dan iklim. Unsur-unsur tersebut antara lain, penyinaran matahari, suhu udara, kelembaban udara, angin, dan hujan. Iklim berpengaruh dalam kehidupan manusia seperti pada sektor pertanian. Tanaman tropis memiliki banyak varietas yang kaya akan hidrat arang terutama tanaman bahan makanan pokok. Berikut pengaruh unsur-unsur iklim terhadap tanaman:

- *Penyinaran matahari : Penyinaran matahari adalah lamanya matahari bersinar cerah yang dihitung dari matahari terbit hingga terbenam. Lamanya penyinaran matahari dapat memengaruhi fotosintesis tanaman dan dapat meningkatkan suhu udara.*
  - *Suhu : Suhu merupakan derajat panas atau dingin yang diukur dengan skala tertentu. Pengaruh suhu terhadap tanaman yaitu mengurangi kadar air sehingga cenderung menjadi kering.*
- 





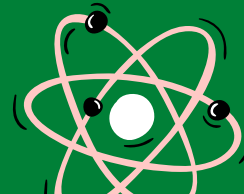
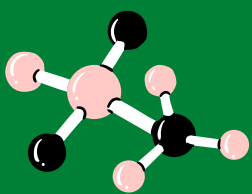
# IPS VII

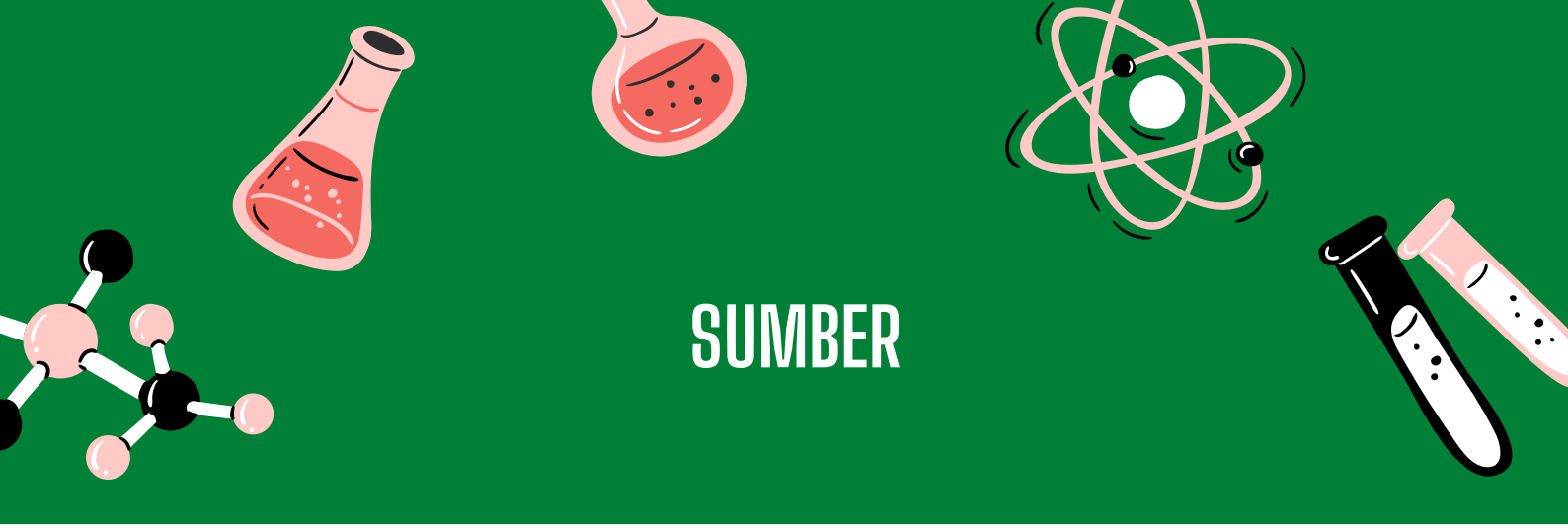
## MATERI :KONDISI WILAYAH INDONESIA

### RINCIAN KEGIATAN

1. *Baca materi Kondisi Wilayah Indonesia*
2. *Setelah Materi Di Baca, Buatlah Pertanyaan Berdasarkan Materi*
3. *Pertanyaan di buat dalam google classroom di bawah link materi*

- **Kelembaban** : Kelembaban udara adalah kemampuan udara dalam mengandung uap air. Tingkat kelembaban udara dipengaruhi kandungan jumlah uap air dalam udara. Pengaruh kelembaban udara terhadap tanaman yaitu membatasi hilangnya air.
  - **Angin** : Angin adalah pergerakan alami udara yang sejajar dengan permukaan bumi. Faktor terjadinya angin yaitu perbedaan tekanan atmosfer dari satu tempat dengan tempat lainnya. Pengaruh angin terhadap tanaman yaitu membantu proses penyerbukan secara alami, mengurangi kadar air.
  - **Curah Hujan** : Curah hujan merupakan intensitas air hujan yang jatuh ke permukaan bumi akibat kondensasi selama periode waktu tertentu. Pengaruh hujan terhadap tanaman yaitu dapat meningkatkan kadar air dan mengikis tanah.
- 





## SUMBER

- M. Nursa'ban, dkk. 2021. Buku siswa IPS Kelas VII. Kementerian Pendidikan, Kebudayaan, Riset, dan Teknologi Republik Indonesia.

