

RENCANA PELAKSANAAN PEMBELAJARAN

Sekolah : MTS. Al Azhar Modung	Kelas/Semester : VII/1	KD : 3.1 dan 4.1
Mata Pelajaran : IPS	Alokasi Waktu : 4 x 40 menit	Pertemuan ke : 1
Materi : Pengertian Ruang dan Interaksi Antarruang		

A. Kompetensi Inti (KI) dan Kompetensi Dasar (KD)**1. Kompetensi Inti (KI)**

1. Menghargai dan menghayati ajaran agama yang dianutnya
2. Menghargai dan menghayati perilaku jujur, disiplin, tanggung jawab, peduli (toleransi, gotong royong), santun, percaya diri, dalam berinteraksi secara efektif dengan lingkungan sosial dan alam dalam jangkauan pergaulan dan keberadaannya.
3. Memahami pengetahuan (faktual, konseptual, dan prosedural) berdasarkan rasa ingin tahunya tentang ilmu pengetahuan, teknologi, seni, budaya terkait fenomena dan kejadian tampak mata.
4. Mencoba, mengolah, dan menyaji dalam ranah konkret (menggunakan, mengurai, merangkai, memodifikasi, dan membuat) dan ranah abstrak (menulis, membaca, menghitung, menggambar, dan mengarang) sesuai dengan yang dipelajari di sekolah dan sumber lain yang sama dalam sudut pandang/teori.

2. Kompetensi Dasar (KD)

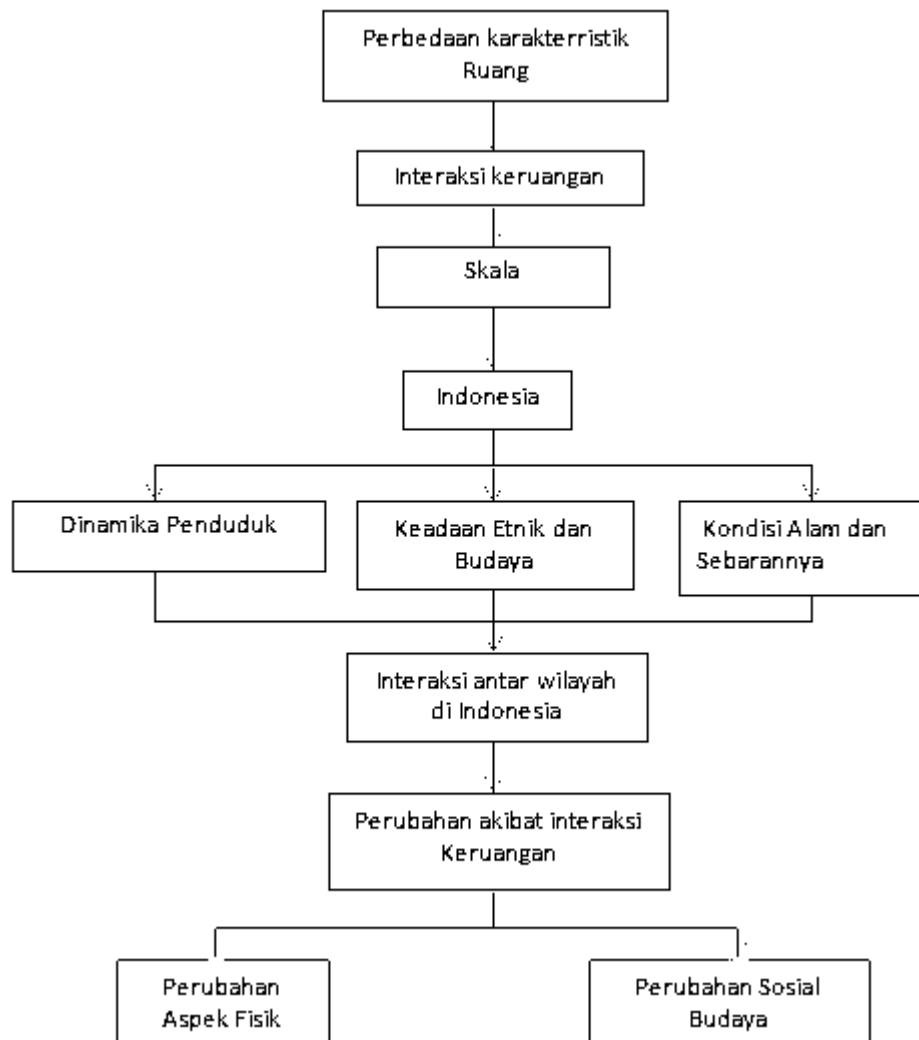
- 3.1 Memahami konsep ruang (lokasi, distribusi, potensi, iklim, bentuk muka bumi, geologis, flora, dan fauna) dan interaksi antarruang di Indonesia serta pengaruhnya terhadap kehidupan manusia dalam aspek ekonomi, sosial, budaya, dan pendidikan.
- 4.1 Menjelaskan konsep ruang (lokasi, distribusi, potensi, iklim, bentuk muka bumi, geologis, flora dan fauna) dan interaksi antarruang di Indonesia serta pengaruhnya terhadap kehidupan manusia Indonesia dalam aspek ekonomi, sosial, budaya, dan pendidikan.

B. Tujuan Pembelajaran

Setelah kegiatan pembelajaran dilaksanakan, peserta didik diharapkan dapat:

1. menjelaskan pengertian konsep ruang;
2. menjelaskan pengertian interaksi antarruang;
3. menyebutkan contoh interaksi keruangan antar wilayah di Indonesia;
4. menyebutkan contoh interaksi keruangan yang terjadi di wilayahnya;
5. menjelaskan kondisi saling bergantung yang diperlukan untuk terjadinya interaksi antarruang;
6. menyebutkan contoh kondisi saling bergantung yang diperlukan untuk terjadinya interaksi antarruang;
7. menunjukkan unsur-unsur atau komponen peta;
8. menyebutkan letak Indonesia secara astronomis;
9. menyebutkan letak Indonesia secara geografis;
10. menjelaskan implikasi letak Indonesia terhadap aspek ekonomi;
11. menjelaskan implikasi letak Indonesia secara sosial dan budaya;
12. menjelaskan implikasi letak Indonesia secara geologis;
13. menjelaskan potensi sumber daya alam berupa hutan di Indonesia;
14. menjelaskan potensi sumber daya alam berupa sumber daya tambang;
15. menjelaskan potensi sumber daya perikanan laut Indonesia;
16. menjelaskan potensi sumber daya hutan mangrove di Indonesia;
17. menjelaskan potensi sumber daya terumbu karang di Indonesia;
18. membandingkan jumlah penduduk Indonesia diantara penduduk negara lainnya di dunia;
19. menjelaskan pola sebaran penduduk Indonesia;
20. menjelaskan komposisi penduduk Indonesia menurut usia;
21. menjelaskan komposisi penduduk Indonesia menurut jenis kelamin;
22. menjelaskan perkembangan angka pertumbuhan penduduk Indonesia;
23. menjelaskan kualitas penduduk Indonesia;
24. menunjukkan keragaman rumah adat di Indonesia;
25. menunjukkan keragaman pakaian adat di Indonesia;
26. menunjukkan keragaman tarian di Indonesia;
27. menjelaskan kondisi geologi Indonesia;
28. menjelaskan kondisi bentuk muka bumi Indonesia;
29. menjelaskan kondisi iklim di Indonesia;
30. menjelaskan keragaman flora di Indonesia;
31. menjelaskan keragaman fauna di Indonesia; dan
32. menjelaskan bentuk-bentuk perubahan akibat interaksi antarruang.

C. Peta Konsep



D. Materi Pembelajaran

1. Pengertian Ruang dan Interaksi Antarruang

E. Pendekatan dan Model Pembelajaran

- 1) Pendekatan: Saintifik
- 2) Model Pembelajaran: *Discovery learning, Problem Based Learning (PBL)*

F. Media dan Sumber Belajar

- 1) Media
 - a) Gambar yang menunjukkan bentuk-bentuk interaksi antarruang
 - b) LCD Proyektor dan Komputer serta tayangan slide Power point (ppt) yang telah disiapkan
- 2) Sumber Belajar: Buku Siswa IPS kelas VII, Buku IPS lain yang relevan, internet, narasumber, lingkungan sekitar, dan sumber lain yang relevan

G. Langkah-Langkah Pembelajaran

a. Pendahuluan

- 1) Peserta didik bersama guru menyampaikan salam dan berdoa.
- 2) Peserta didik bersama guru mengondisikan kelas.
- 3) Guru memberi motivasi kepada peserta didik.
- 4) Guru menanyakan tentang materi pembelajaran berkaitan dengan **interaksi antarruang**, misalnya sarapan dengan apa hari ini? Makanan tersebut dibuat dari bahan apa? Apakah bahan tersebut dihasilkan dari daerah kamu? Dan lain-lain.
- 5) Peserta didik menerima informasi tentang topik dan tujuan pembelajaran dari guru.

b. Kegiatan Inti

1). Mengamati

- a) Peserta didik mengamati gambar tentang bentuk-bentuk interaksi antarruang, misalnya orang sedang pergi berbelanja ke kota, kendaraan pengangkut sayuran, kapal pembawa bahan tambang dan lain-lain.
- b) Berdasarkan hasil pengamatan terhadap gambar, peserta didik beserta teman satu meja diminta untuk mendiskusikan tentang hal-hal yang ingin diketahui.
- c) Peserta didik diajak untuk menyeleksi apakah hal-hal yang ingin diketahui telah sesuai dengan tujuan pembelajaran.
- d) Guru menuliskan hal-hal yang ingin diketahui peserta didik di depan kelas.
- e) Apabila hal-hal yang ingin diketahui dari hasil pengamatan yang telah dituangkan, belum semuanya mencakup tujuan pembelajaran, maka guru dapat menambahkan hal-hal yang terkait dengan tujuan pembelajaran.

2). Menanya

- a) Peserta didik diminta membentuk kelompok dengan anggota 4 - 5 siswa.

- b) Peserta didik mendiskusikan dalam kelompok untuk merumuskan pertanyaan berdasarkan hal-hal yang ingin diketahui dari hasil pengamatan, Contoh: Apa yang dimaksud dengan ruang? Mengapa terjadi perbedaan karakteristik antarruang? Mengapa terjadi interaksi antarruang? Seperti apa bentuk interaksi antarruang di Indonesia?
- c) Salah satu di antara peserta didik dari wakil kelompok diminta menuliskan rumusan pertanyaan di papan tulis.
- d) Peserta didik mendiskusikan dengan kelompok untuk menjawab pertanyaan sesuai dengan apa yang diketahui.

3). Mengumpulkan Informasi

- a) Dengan berdiskusi peserta didik diminta mengumpulkan informasi/ data untuk menjawab pertanyaan yang telah dirumuskan dari berbagai sumber, seperti membaca buku siswa, serta referensi lain yang relevan, termasuk internet
- b) Peserta didik mengumpulkan informasi tentang bentuk interaksi antarruang di Indonesia. Contoh nyata interaksi antarruang dapat berupa perdagangan antar wilayah, migrasi penduduk, transmigrasi, dan sebagainya. Data dapat bersumber dari buku, koran, majalah, internet yang menunjukkan adanya interaksi antar ruang di Indonesia.

4). Mengasosiasi

- a) Dalam Kegiatan ini peserta didik diminta mengolah dan menganalisis data atau informasi yang telah dikumpulkan dari berbagai sumber untuk menjawab pertanyaan yang telah dirumuskan (menyempurnakan jawaban sementara yang telah dirumuskan dalam kelompok).
- b) Peserta didik juga diminta mendiskusikan di dalam kelompok untuk mengambil kesimpulan dari jawaban atas pertanyaan yang telah dirumuskan.

5). Mengomunikasikan

- a) Peserta didik dalam kelompok diminta mempresentasikan hasil simpulan dari jawaban atas pertanyaan yang telah dirumuskan
- b) Kelompok lain diminta memberi tanggapan atas hasil simpulan kelompok yang dipresentasikan
- c) Peserta didik bersama guru mengambil simpulan atas jawaban dari pertanyaan

c. Kegiatan Penutup

- 1) Peserta didik diberi kesempatan untuk menanyakan hal-hal yang belum dipahami.
- 2) Guru memberikan penjelasan atas pertanyaan yang disampaikan oleh peserta didik.
- 3) Peserta didik diminta melakukan refleksi terhadap proses pembelajaran terkait dengan penguasaan materi, pendekatan dan model pembelajaran yang digunakan.
- 4) Peserta didik diberi pesan tentang nilai dan moral.
- 5) Peserta diingatkan untuk menyempurnakan laporan hasil diskusi kelompok tentang jawaban atas pertanyaan yang telah dirumuskan untuk dikumpulkan kepada guru.
- 6) Peserta didik diberi tugas untuk mengumpulkan informasi tentang bentuk interaksi antar ruang di wilayahnya masing-masing. Pedoman untuk melakukan tugas tersebut ada pada buku siswa.

Modung, Juli 2021

Mengetahui:
Kepala MTs. Al Azhar Modung

Guru Mata Pelajaran

HASIN, S. Ag., M. Pd. I
NIP.

Dra. ISMIL FARIDA

RENCANA PELAKSANAAN PEMBELAJARAN

Sekolah : MTS. Al Azhar Modung	Kelas/Semester : VII/1	KD : 3.1 dan 4.1
Mata Pelajaran : IPS	Alokasi Waktu : 4 x 40 menit	Pertemuan ke : 2
Materi : Pengertian Ruang dan Interaksi Antar ruang		

A. Kompetensi Inti (KI) dan Kompetensi Dasar (KD)

1. Kompetensi Inti (KI)

1. Menghargai dan menghayati ajaran agama yang dianutnya
2. Menghargai dan menghayati perilaku jujur, disiplin, tanggung jawab, peduli (toleransi, gotong royong), santun, percaya diri, dalam berinteraksi secara efektif dengan lingkungan sosial dan alam dalam jangkauan pergaulan dan keberadaannya.
3. Memahami pengetahuan (faktual, konseptual, dan prosedural) berdasarkan rasa ingin tahunya tentang ilmu pengetahuan, teknologi, seni, budaya terkait fenomena dan kejadian tampak mata.
4. Mencoba, mengolah, dan menyaji dalam ranah konkret (menggunakan, mengurai, merangkai, memodifikasi, dan membuat) dan ranah abstrak (menulis, membaca, menghitung, menggambar, dan mengarang) sesuai dengan yang dipelajari di sekolah dan sumber lain yang sama dalam sudut pandang/teori.

2. Kompetensi Dasar (KD)

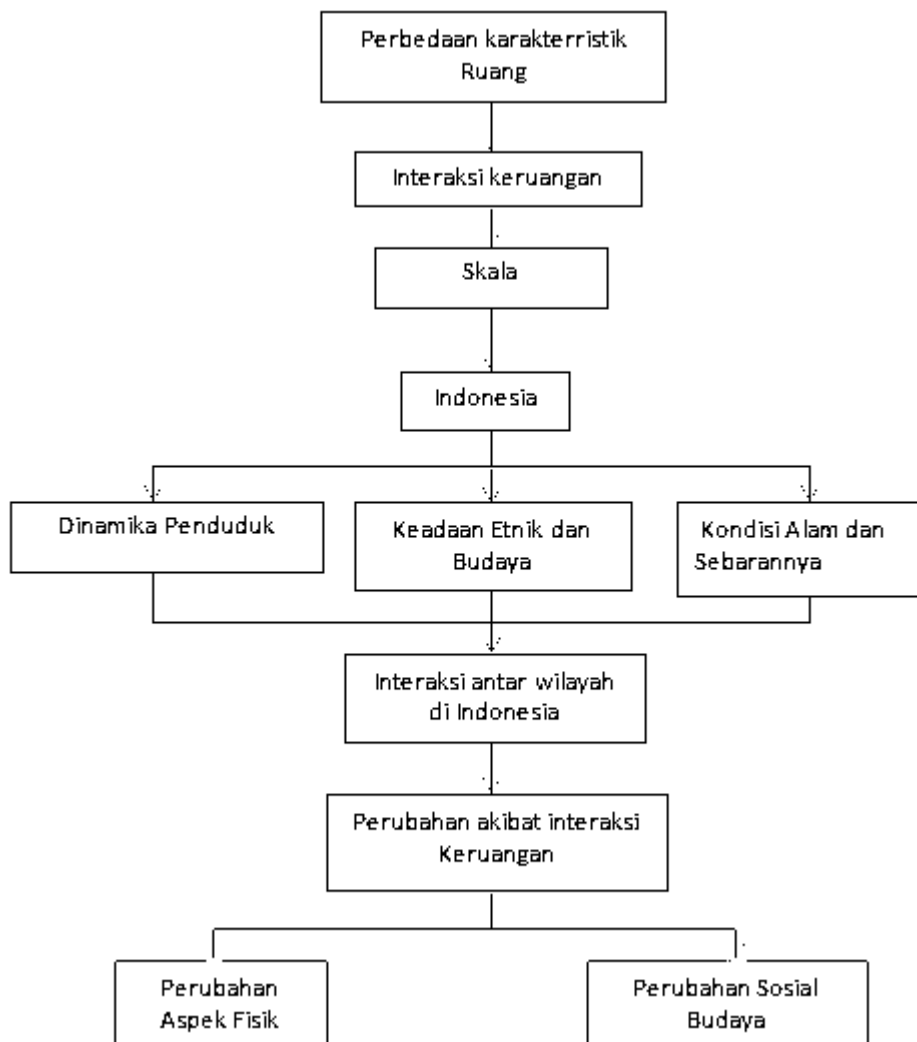
- 3.1 Memahami konsep ruang (lokasi, distribusi, potensi, iklim, bentuk muka bumi, geologis, flora, dan fauna) dan interaksi antar ruang di Indonesia serta pengaruhnya terhadap kehidupan manusia dalam aspek ekonomi, sosial, budaya, dan pendidikan.
- 4.1 Menjelaskan konsep ruang (lokasi, distribusi, potensi, iklim, bentuk muka bumi, geologis, flora dan fauna) dan interaksi antar ruang di Indonesia serta pengaruhnya terhadap kehidupan manusia Indonesia dalam aspek ekonomi, sosial, budaya, dan pendidikan.

B. Tujuan Pembelajaran

Setelah kegiatan pembelajaran dilaksanakan, peserta didik diharapkan dapat:

5. menjelaskan kondisi saling bergantung yang diperlukan untuk terjadinya interaksi antar ruang;
6. menyebutkan contoh kondisi saling bergantung yang diperlukan untuk terjadinya interaksi antar ruang;

C. Peta Konsep



D. Materi Pembelajaran

1. Pengertian Ruang dan Interaksi Antarruang

E. Proses Pembelajaran

- 1) Pengertian Ruang dan Interaksi Antarruang
 - a. Materi Pembelajaran
Pengertian Ruang dan Interaksi Antarruang
 - b. Pendekatan dan Model Pembelajaran
 - 1) Pendekatan: Saintifik
 - 2) Model Pembelajaran: *Discovery learning*, *Problem Based Learning (PBL)*
 - c. Media dan Sumber Belajar
 - 1) Media
 - a) Gambar yang menunjukkan bentuk-bentuk interaksi antarruang
 - b) LCD Proyektor dan Komputer serta tayangan slide Power point (ppt) yang telah disiapkan
 - 2) Sumber Belajar: Buku Siswa IPS kelas VII, Buku IPS lain yang relevan, internet, narasumber, lingkungan sekitar, dan sumber lain yang relevan
 - d. Langkah-Langkah Pembelajaran
- a. **Pendahuluan**
 - 1) Peserta didik bersama guru menyampaikan salam dan berdoa.
 - 2) Peserta didik bersama guru mengondisikan kelas.
 - 3) Guru memberi motivasi kepada peserta didik.
 - 4) Guru menanyakan tugas yang telah diberikan pada pertemuan sebelumnya yaitu menelusuri informasi tentang **interaksi antar ruang** di wilayahnya.
 - 5) Peserta didik menerima informasi tentang aktivitas belajar yang akan dilakukan berupa diskusi.
 - 6) Guru menyiapkan kegiatan diskusi.
- b. **Kegiatan Inti**

Kegiatan mengamati, menanya, dan mengumpulkan data telah dilaksanakan pada pertemuan sebelumnya. Pada pertemuan kedua ini peserta didik diminta untuk mengasosiasi dan mengomunikasikan data yang telah dikumpulkan.

 - 1). **Mengasosiasi**
 - a) Peserta didik diminta mengolah dan menganalisis data atau informasi yang telah dikumpulkan dari lapangan.
 - b) Peserta didik diminta untuk mendiskusikan di dalam kelompok untuk mengambil kesimpulan dari jawaban atas pertanyaan yang telah dirumuskan.
 - 2). **Mengomunikasikan**
 - c) Peserta didik menyampaikan hasil pengolahan dan asosiasi datanya di depan kelompok lainnya.
 - d) Kelompok lain diminta memberi tanggapan atas hasil simpulan kelompok yang dipresentasikan.
 - e) Peserta didik bersama guru mengambil simpulan atas materi yang telah dipelajari hari ini.
- c. **Kegiatan Penutup**
 - 1). Peserta didik diberi kesempatan untuk menanyakan hal-hal yang belum dipahami
 - 2). Guru memberikan penjelasan atas pertanyaan yang disampaikan oleh peserta didik mengenai hal-hal yang belum dipahami
 - 3). Peserta didik diminta melakukan refleksi terhadap proses pembelajaran terkait dengan penguasaan materi, pendekatan dan model pembelajaran yang digunakan
 - 4). Peserta didik diberi pesan tentang nilai dan moral
 - 5). Peserta diingatkan untuk menyempurnakan laporan hasil diskusi kelompok tentang jawaban atas pertanyaan yang telah dirumuskan untuk dikumpulkan kepada guru
 - 6). Peserta didik diingatkan untuk membaca materi pada subbab berikutnya yaitu Letak dan Luas Indonesia

Modung, Juli 2021

Mengetahui:
Kepala MTs. Al Azhar Modung

Guru Mata Pelajaran

HASIN, S. Ag., M. Pd. I
NIP.

Dra. ISMIL FARIDA

RENCANA PELAKSANAAN PEMBELAJARAN

Sekolah : MTS. Al Azhar Modung	Kelas/Semester : VII/1	KD : 3.1 dan 4.1
Mata Pelajaran : IPS	Alokasi Waktu : 4 x 40 menit	Pertemuan ke : 3
Materi : Letak dan Luas Indonesia (Memahami Lokasi Melalui Peta)		

A. Kompetensi Inti (KI) dan Kompetensi Dasar (KD)

1. Kompetensi Inti (KI)

1. Menghargai dan menghayati ajaran agama yang dianutnya
2. Menghargai dan menghayati perilaku jujur, disiplin, tanggung jawab, peduli (toleransi, gotong royong), santun, percaya diri, dalam berinteraksi secara efektif dengan lingkungan sosial dan alam dalam jangkauan pergaulan dan keberadaannya.
3. Memahami pengetahuan (faktual, konseptual, dan prosedural) berdasarkan rasa ingin tahunya tentang ilmu pengetahuan, teknologi, seni, budaya terkait fenomena dan kejadian tampak mata.
4. Mencoba, mengolah, dan menyaji dalam ranah konkret (menggunakan, mengurai, merangkai, memodifikasi, dan membuat) dan ranah abstrak (menulis, membaca, menghitung, menggambar, dan mengarang) sesuai dengan yang dipelajari di sekolah dan sumber lain yang sama dalam sudut pandang/teori.

2. Kompetensi Dasar (KD)

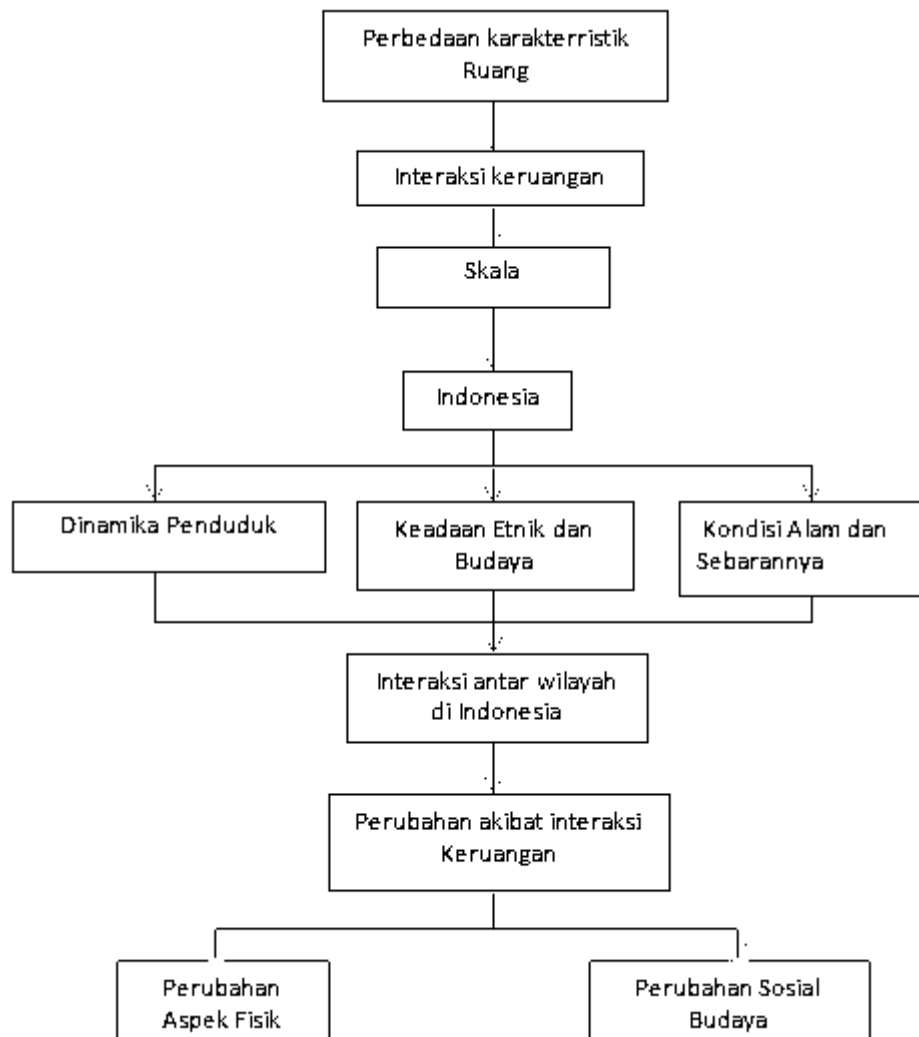
- 3.1 Memahami konsep ruang (lokasi, distribusi, potensi, iklim, bentuk muka bumi, geologis, flora, dan fauna) dan interaksi antarruang di Indonesia serta pengaruhnya terhadap kehidupan manusia dalam aspek ekonomi, sosial, budaya, dan pendidikan.
- 4.1 Menjelaskan konsep ruang (lokasi, distribusi, potensi, iklim, bentuk muka bumi, geologis, flora dan fauna) dan interaksi antarruang di Indonesia serta pengaruhnya terhadap kehidupan manusia Indonesia dalam aspek ekonomi, sosial, budaya, dan pendidikan.

B. Tujuan Pembelajaran

Setelah kegiatan pembelajaran dilaksanakan, peserta didik diharapkan dapat:

7. menunjukkan unsur-unsur atau komponen peta;
8. menyebutkan letak Indonesia secara astronomis;
9. menyebutkan letak Indonesia secara geografis;

C. Peta Konsep



D. Materi Pembelajaran

2. Letak dan Luas Indonesia

- 1) Memahami Lokasi Melalui Peta
- 2) Letak dan Luas Indonesia

E. Pendekatan dan Model Pembelajaran

- 1) Pendekatan: Saintifik
- 2) Model Pembelajaran: *Discovery learning, Dan Project based Learning (Pjbl)*

F. Media dan Sumber Belajar

- 1) Media: Peta
- 2) LCD Proyektor dan Komputer serta tayangan slide power point (ppt) yang telah disiapkan.
- 3) Sumber Belajar: Buku Siswa IPS kelas VII, Buku IPS lain yang relevan, internet, narasumber, lingkungan sekitar dan sumber lain yang relevan.

G. Langkah-Langkah Pembelajaran

a. Pendahuluan

- 1) Peserta didik bersama guru menyampaikan salam dan berdoa.
- 2) Peserta didik bersama guru mengondisikan kelas.
- 3) Guru memberi motivasi kepada peserta didik.
- 4) Guru menanyakan tentang materi pembelajaran berkaitan dengan **Peta dan fungsinya**, misalnya pernahkah kalian menggunakan peta? Apa yang dilakukan orang jika akan menuju tempat yang belum diketahui? Dan seterusnya.
- 5) Peserta didik menerima informasi tentang topik dan tujuan pembelajaran dari guru.

b. Kegiatan Inti

1). Mengamati

- a) Peserta didik mengamati peta, misalnya peta Indonesia yang telah memenuhi syarat peta yang baik
- b) Berdasarkan hasil pengamatan terhadap peta, peserta didik beserta teman satu meja diminta untuk mengidentifikasi komponen-komponen pada peta.
- c) Peserta didik menuliskan nama-nama komponen pada peta dan fungsinya.

2). Menanya

- a) Peserta didik diminta membentuk kelompok dengan anggota 3 - 4 siswa
- b) Peserta didik mendiskusikan dalam kelompok untuk merumuskan pertanyaan berdasarkan hal-hal yang ingin diketahui dari hasil pengamatan Contoh: Komponen apa saja yang ada pada peta? Apa fungsi dari masing-masing komponen kelengkapan peta?
- c) Salah satu di antara peserta didik dari wakil kelompok diminta menuliskan rumusan pertanyaan di papan tulis
- d) Peserta didik mendiskusikan dengan kelompok untuk menjawab pertanyaan sesuai dengan apa yang diketahui

3). Mengumpulkan informasi

- a) Dengan berdiskusi peserta didik diminta mengumpulkan informasi/ data untuk menjawab pertanyaan yang telah dirumuskan dari berbagai sumber, seperti: membaca Buku Siswa, serta referensi lain yang relevan, termasuk internet.
- b) Peserta didik menuliskan hasil pengumpulan informasi pada buku catatannya masing-masing.

4). Mengasosiasi

- a) Peserta didik menentukan lokasi koordinat pada suatu peta
- b) Peserta didik menentukan luas suatu area pada peta
- c) Peserta didik menentukan arah dari suatu titik asal ke titik tujuan
- d) Peserta didik menentukan jarak dari suatu titik asal ke titik tujuan
- e) Peserta didik menentukan jenis objek yang ada pada peta

5). Mengomunikasikan

- a) Peserta didik dalam kelompok diminta mempresentasikan hasil pekerjaannya di depan kelas.
- b) Kelompok lain diminta memberi tanggapan atas hasil simpulan kelompok yang dipresentasikan
- c) Peserta didik bersama guru mengambil simpulan atas jawaban dari pertanyaan

c. Kegiatan Penutup

- 1). Peserta didik diberi kesempatan untuk menanyakan hal-hal yang belum dipahami
- 2). Guru memberikan penjelasan atas pertanyaan yang disampaikan oleh peserta didik
- 3). Peserta didik diminta melakukan refleksi terhadap proses pembelajaran terkait dengan penguasaan materi, pendekatan dan model pembelajaran yang digunakan

Modung, Juli 2021

Mengetahui:

Kepala MTs. Al Azhar Modung

Guru Mata Pelajaran

HASIN, S. Ag., M. Pd. I
NIP.

Dra. ISMIL FARIDA

RENCANA PELAKSANAAN PEMBELAJARAN

Sekolah : MTS. Al Azhar Modung	Kelas/Semester : VII/1	KD : 3.1 dan 4.1
Mata Pelajaran : IPS	Alokasi Waktu : 4 x 40 menit	Pertemuan ke : 4
Materi : Letak dan Luas Indonesia (Letak dan Luas Indonesia)		

A. Kompetensi Inti (KI) dan Kompetensi Dasar (KD)

1. Kompetensi Inti (KI)

1. Menghargai dan menghayati ajaran agama yang dianutnya
2. Menghargai dan menghayati perilaku jujur, disiplin, tanggung jawab, peduli (toleransi, gotong royong), santun, percaya diri, dalam berinteraksi secara efektif dengan lingkungan sosial dan alam dalam jangkauan pergaulan dan keberadaannya.
3. Memahami pengetahuan (faktual, konseptual, dan prosedural) berdasarkan rasa ingin tahunya tentang ilmu pengetahuan, teknologi, seni, budaya terkait fenomena dan kejadian tampak mata.
4. Mencoba, mengolah, dan menyaji dalam ranah konkret (menggunakan, mengurai, merangkai, memodifikasi, dan membuat) dan ranah abstrak (menulis, membaca, menghitung, menggambar, dan mengarang) sesuai dengan yang dipelajari di sekolah dan sumber lain yang sama dalam sudut pandang/teori.

2. Kompetensi Dasar (KD)

- 3.1 Memahami konsep ruang (lokasi, distribusi, potensi, iklim, bentuk muka bumi, geologis, flora, dan fauna) dan interaksi antarruang di Indonesia serta pengaruhnya terhadap kehidupan manusia dalam aspek ekonomi, sosial, budaya, dan pendidikan.
- 4.1 Menjelaskan konsep ruang (lokasi, distribusi, potensi, iklim, bentuk muka bumi, geologis, flora dan fauna) dan interaksi antarruang di Indonesia serta pengaruhnya terhadap kehidupan manusia Indonesia dalam aspek ekonomi, sosial, budaya, dan pendidikan.

B. Tujuan Pembelajaran

Setelah kegiatan pembelajaran dilaksanakan, peserta didik diharapkan dapat:

10. menjelaskan implikasi letak Indonesia terhadap aspek ekonomi;
11. menjelaskan implikasi letak Indonesia secara sosial dan budaya;
12. menjelaskan implikasi letak Indonesia secara geologis;

C. Materi Pembelajaran

2. Letak dan Luas Indonesia

- 1) Memahami Lokasi Melalui Peta
- 2) Letak dan Luas Indonesia

D. Pendekatan dan Model Pembelajaran

- 1) Pendekatan: Sainifik
- 2) Model Pembelajaran: *Discovery learning, Dan Project based Learning (PJBL)*

E. Media dan Sumber Belajar

- 1) Media: Peta
- 2) LCD Proyektor dan Komputer serta tayangan slide power point (ppt) yang telah disiapkan.
- 3) Sumber Belajar: Buku Siswa IPS kelas VII, Buku IPS lain yang relevan, internet, narasumber, lingkungan sekitar dan sumber lain yang relevan.

F. Langkah-Langkah Pembelajaran

a. Pendahuluan

- 1) Peserta didik bersama guru menyampaikan salam dan berdoa.
- 2) Peserta didik bersama guru mengondisikan kelas.
- 3) Guru memberi motivasi kepada peserta didik.
- 4) Guru mengajukan pertanyaan terkait letak dan luas Indonesia, misalnya mengapa Indonesia selalu disinari matahari? Dimanakah letak Indonesia? Negara-negara manakah yang berbatasan dengan Indonesia?
- 5) Peserta didik menerima informasi tentang aktivitas belajar yang akan dilakukan berupa diskusi.
- 6) Guru menyiapkan kegiatan pembelajaran.

b. Kegiatan Inti

1). Mengamati

- a) Peserta didik mengamati peta Indonesia diantara negara-negara lainnya di dunia.
- b) Peserta didik mencermati lokasi Indonesia secara astronomis
- c) Peserta didik memperhatikan batas wilayah Indonesia
- d) Peserta didik diminta mencatat hasil pengamatannya

2). Menanya

- a) Peserta didik mengajukan sejumlah pertanyaan terkait aktivitas pengamatan terhadap peta, misalnya apakah letak Indonesia strategis, apa implikasi letak Indonesia terhadap kehidupan masyarakat Indonesia dan lain-lain.
- b) Guru ikut mengarahkan atau membimbing peserta didik agar pertanyaan yang diajukan tidak keluar dari tujuan pembelajaran.

3). Mengumpulkan Informasi

- a) Dengan berdiskusi peserta didik diminta mengumpulkan informasi/ data untuk menjawab pertanyaan yang telah dirumuskan dari berbagai sumber, seperti: membaca Buku Siswa, serta referensi lain yang relevan, termasuk internet
- b) Peserta didik mengumpulkan informasi tentang lokasi dan luas Indonesia serta implikasinya terhadap kehidupan sosial, ekonomi, budaya dan aspek fisik. Data dapat bersumber dari buku, koran, majalah, internet yang menunjukkan adanya interaksi antar ruang di Indonesia.

4). Mengasosiasi

- a) Peserta didik diminta menganalisis berbagai implikasi dari letak Indonesia terhadap kehidupan ekonomi, sosial budaya, dan aspek fisik wilayah Indonesia terutama iklim dan geologi.
- b) Peserta didik diminta untuk mendiskusikan di dalam kelompok untuk mengambil kesimpulan dari jawaban atas pertanyaan yang telah dirumuskan.
- c) Peserta didik merumuskan hasil analisisnya menjadi suatu ringkasan atau kesimpulan.

5). Mengomunikasikan

- a) Peserta didik menyampaikan hasil pengolahan dan asosiasi datanya di depan kelompok lainnya.
- b) Kelompok lain diminta memberi tanggapan atas hasil simpulan kelompok yang dipresentasikan
- c) Peserta didik bersama guru mengambil simpulan atas materi yang telah dipelajari hari ini

c. Kegiatan Penutup

- 1) Peserta didik diberi kesempatan untuk menanyakan hal-hal yang belum dipahami
- 2) Guru memberikan penjelasan atas pertanyaan yang disampaikan oleh peserta didik mengenai hal-hal yang belum dipahami
- 3) Peserta didik diminta melakukan refleksi terhadap proses pembelajaran terkait dengan penguasaan materi, pendekatan dan model pembelajaran yang digunakan
- 4) Peserta didik diberi pesan tentang nilai dan moral
- 5) Peserta diingatkan untuk menyempurnakan laporan hasil diskusi kelompok tentang jawaban atas pertanyaan yang telah dirumuskan untuk dikumpulkan kepada guru
- 6) Peserta didik diminta mengerjakan tugas berupa aktivitas individu seperti yang ada dalam buku siswa

Modung, Juli 2021

Mengetahui:
Kepala MTs. Al Azhar Modung

Guru Mata Pelajaran

HASIN, S. Ag., M. Pd. I
NIP.

Dra. ISMIL FARIDA

RENCANA PELAKSANAAN PEMBELAJARAN

Sekolah : MTS. Al Azhar Modung	Kelas/Semester : VII/1	KD : 3.1 dan 4.1
Mata Pelajaran : IPS	Alokasi Waktu : 4 x 40 menit	Pertemuan ke : 5
Materi : Pengertian Ruang dan Interaksi Antar ruang (Potensi Sumber daya Hutan)		

A. Kompetensi Inti (KI) dan Kompetensi Dasar (KD)

1. Kompetensi Inti (KI)

1. Menghargai dan menghayati ajaran agama yang dianutnya
2. Menghargai dan menghayati perilaku jujur, disiplin, tanggung jawab, peduli (toleransi, gotong royong), santun, percaya diri, dalam berinteraksi secara efektif dengan lingkungan sosial dan alam dalam jangkauan pergaulan dan keberadaannya.
3. Memahami pengetahuan (faktual, konseptual, dan prosedural) berdasarkan rasa ingin tahunya tentang ilmu pengetahuan, teknologi, seni, budaya terkait fenomena dan kejadian tampak mata.
4. Mencoba, mengolah, dan menyaji dalam ranah konkret (menggunakan, mengurai, merangkai, memodifikasi, dan membuat) dan ranah abstrak (menulis, membaca, menghitung, menggambar, dan mengarang) sesuai dengan yang dipelajari di sekolah dan sumber lain yang sama dalam sudut pandang/teori.

2. Kompetensi Dasar (KD)

- 3.1 Memahami konsep ruang (lokasi, distribusi, potensi, iklim, bentuk muka bumi, geologis, flora, dan fauna) dan interaksi antar ruang di Indonesia serta pengaruhnya terhadap kehidupan manusia dalam aspek ekonomi, sosial, budaya, dan pendidikan.
- 4.1 Menjelaskan konsep ruang (lokasi, distribusi, potensi, iklim, bentuk muka bumi, geologis, flora dan fauna) dan interaksi antar ruang di Indonesia serta pengaruhnya terhadap kehidupan manusia Indonesia dalam aspek ekonomi, sosial, budaya, dan pendidikan.

B. Tujuan Pembelajaran

Setelah kegiatan pembelajaran dilaksanakan, peserta didik diharapkan dapat:

13. menjelaskan potensi sumber daya alam berupa hutan di Indonesia;

C. Materi Pembelajaran

4. Potensi Sumber daya Alam dan Kemaritiman Indonesia

a. Materi Pembelajaran

- 1) Potensi Sumber daya Alam Indonesia
 - a) Potensi Sumber daya Hutan
 - b) Potensi Sumber daya Tambang
- 2) Potensi Kemaritiman Indonesia
 - a) Potensi Perikanan
 - b) Potensi Hutan Mangrove
 - c) Potensi Terumbu Karang

C. Pendekatan dan Model Pembelajaran

- a. Pendekatan: Saintifik
- b. Model Pembelajaran: *Discovery learning, Dan Project based Learning (PJBL)*

D. Media dan Sumber Belajar

- 1) Media: Gambar, video, peta dan data potensi sumber daya alam
- 2) LCD Proyektor dan Komputer serta tayangan slide power point (ppt) yang telah disiapkan.
- 3) Sumber Belajar: Buku Siswa IPS kelas VII, Buku IPS lain yang relevan, Internet, Narasumber, Lingkungan sekitar dan sumber lain yang relevan.

E. Langkah-Langkah Pembelajaran

a. Pendahuluan

- 1) Peserta didik bersama guru menyampaikan salam dan berdoa.
- 2) Peserta didik bersama guru mengondisikan kelas.
- 3) Guru memberi motivasi kepada peserta didik.
- 4) Peserta didik mengumpulkan tugas individu yang telah diberikan pada pertemuan sebelumnya.
- 5) Guru menanyakan tentang materi pembelajaran berkaitan potensi sumber daya alam berupa hutan di Indonesia, misalnya apa yang kalian gunakan untuk menulis? Darimanakah bahan-bahan yang digunakan untuk menulis? Apakah bahan-bahan tersebut tersedia di Indonesia? Dan seterusnya.
- 6) Peserta didik menerima informasi tentang topik dan tujuan pembelajaran dari guru.

b. Kegiatan Inti

1). Mengamati

- a) Peserta didik mengamati gambar dan atau video dan atau peta yang menunjukkan potensi sumber daya alam hutan Indonesia
- b) Peserta didik membaca dari berbagai sumber seperti buku teks dan internet tentang potensi sumber daya alam hutan di Indonesia
- c) Peserta didik mengisi lembar aktivitas kelompok yang ada pada buku siswa.

2). Menanya

- a) Peserta didik diminta membentuk kelompok dengan anggota 3 - 4 siswa.

- b) Peserta didik mendiskusikan dalam kelompok untuk merumuskan pertanyaan berdasarkan hal-hal yang ingin diketahui dari hasil pengamatan sebelumnya, misalnya apa saja potensi sumber daya alam hutan yang dimiliki oleh Indonesia? Dimanakah sumber daya alam hutan tersebar? Dan seterusnya.
 - c) Salah satu di antara peserta didik dari wakil kelompok diminta menuliskan rumusan pertanyaan di papan tulis.
 - d) Peserta didik mendiskusikan dengan kelompok untuk menjawab pertanyaan sesuai dengan apa yang diketahui.
- 3). Mengumpulkan informasi**
- a) Dengan berdiskusi peserta didik diminta mengumpulkan informasi/ data untuk menjawab pertanyaan yang telah dirumuskan dari berbagai sumber, seperti: membaca Buku Siswa, serta referensi lain yang relevan, termasuk internet.
 - b) Peserta didik menuliskan hasil pengumpulan informasi pada buku catatannya masing-masing.
- 4). Mengasosiasi**
- c) Peserta didik melakukan analisis sebaran sumber daya alam hutan
 - d) Peserta didik melakukan analisis mengapa Indonesia kaya akan sumber daya alam hutan
 - e) Peserta didik menganalisis mengapa kekayaan sumber daya alam belum mampu mensejahterakan masyarakat Indonesia
- 5). Mengomunikasikan**
- f) Peserta didik dalam kelompok diminta mempresentasikan hasil pekerjaannya di depan kelas.
 - g) Kelompok lain diminta memberi tanggapan atas hasil simpulan kelompok yang dipresentasikan
 - h) Peserta didik bersama guru mengambil simpulan atas jawaban dari pertanyaan
- c. Kegiatan Penutup**
- 1) Peserta didik diberi kesempatan untuk menanyakan hal-hal yang belum dipahami
 - 2) Guru memberikan penjelasan atas pertanyaan yang disampaikan oleh peserta didik
 - 3) Peserta didik diminta melakukan refleksi terhadap proses pembelajaran terkait dengan penguasaan materi, pendekatan dan model pembelajaran yang digunakan

Modung, Juli 2021

Mengetahui:
Kepala MTs. Al Azhar Modung

Guru Mata Pelajaran

HASIN, S. Ag., M. Pd. I
NIP.

Dra. ISMIL FARIDA

RENCANA PELAKSANAAN PEMBELAJARAN

Sekolah : MTS. Al Azhar Modung	Kelas/Semester : VII/1	KD : 3.1 dan 4.1
Mata Pelajaran : IPS	Alokasi Waktu : 4 x 40 menit	Pertemuan ke : 6
Materi : Pengertian Ruang dan Interaksi Antar ruang (Potensi Sumber daya Tambang)		

A. Kompetensi Inti (KI) dan Kompetensi Dasar (KD)**1. Kompetensi Inti (KI)**

1. Menghargai dan menghayati ajaran agama yang dianutnya
2. Menghargai dan menghayati perilaku jujur, disiplin, tanggung jawab, peduli (toleransi, gotong royong), santun, percaya diri, dalam berinteraksi secara efektif dengan lingkungan sosial dan alam dalam jangkauan pergaulan dan keberadaannya.
3. Memahami pengetahuan (faktual, konseptual, dan prosedural) berdasarkan rasa ingin tahunya tentang ilmu pengetahuan, teknologi, seni, budaya terkait fenomena dan kejadian tampak mata.
4. Mencoba, mengolah, dan menyaji dalam ranah konkret (menggunakan, mengurai, merangkai, memodifikasi, dan membuat) dan ranah abstrak (menulis, membaca, menghitung, menggambar, dan mengarang) sesuai dengan yang dipelajari di sekolah dan sumber lain yang sama dalam sudut pandang/teori.

2. Kompetensi Dasar (KD)

- 3.1 Memahami konsep ruang (lokasi, distribusi, potensi, iklim, bentuk muka bumi, geologis, flora, dan fauna) dan interaksi antar ruang di Indonesia serta pengaruhnya terhadap kehidupan manusia dalam aspek ekonomi, sosial, budaya, dan pendidikan.
- 4.1 Menjelaskan konsep ruang (lokasi, distribusi, potensi, iklim, bentuk muka bumi, geologis, flora dan fauna) dan interaksi antar ruang di Indonesia serta pengaruhnya terhadap kehidupan manusia Indonesia dalam aspek ekonomi, sosial, budaya, dan pendidikan.

B. Tujuan Pembelajaran

Setelah kegiatan pembelajaran dilaksanakan, peserta didik diharapkan dapat:

14. menjelaskan potensi sumber daya alam berupa sumber daya tambang;

C. Materi Pembelajaran**4. Potensi Sumber daya Alam dan Kemaritiman Indonesia****a. Materi Pembelajaran**

- 1) Potensi Sumber daya Alam Indonesia
 - a) Potensi Sumber daya Hutan
 - b) Potensi Sumber daya Tambang**
- 2) Potensi Kemaritiman Indonesia
 - a) Potensi Perikanan
 - b) Potensi Hutan Mangrove
 - c) Potensi Terumbu Karang

C. Pendekatan dan Model Pembelajaran

- a. Pendekatan: Sainifik
- b. Model Pembelajaran: *Discovery learning, Dan Project based Learning (PJBL)*

D. Media dan Sumber Belajar

- 1) Media: Gambar, video, peta dan data potensi sumber daya alam
- 2) LCD Proyektor dan Komputer serta tayangan slide power point (ppt) yang telah disiapkan.
- 3) Sumber Belajar: Buku Siswa IPS kelas VII, Buku IPS lain yang relevan, Internet, Narasumber, Lingkungan sekitar dan sumber lain yang relevan.

E. Langkah-Langkah Pembelajaran**a. Pendahuluan**

- 1) Peserta didik bersama guru menyampaikan salam dan berdoa.
- 2) Peserta didik bersama guru mengondisikan kelas.
- 3) Guru memberi motivasi kepada peserta didik.
- 4) Peserta didik mengumpulkan tugas individu yang telah diberikan pada pertemuan sebelumnya.
- 5) Guru menanyakan tentang materi pembelajaran berkaitan potensi sumber daya alam tambang di Indonesia, misalnya alat apa digunakan oleh ibu kalian untuk memasak? Bahan apa saja yang digunakan untuk memasak? Darimanakah bahan-bahan yang digunakan untuk alat memasak? Apakah bahan-bahan tersebut tersedia di Indonesia? Dan seterusnya.
- 6) Peserta didik menerima informasi tentang topik dan tujuan pembelajaran dari guru.

b. Kegiatan Inti**1). Mengamati**

- a. Peserta didik mengamati gambar dan atau video dan atau peta yang menunjukkan potensi sumber daya alam tambang Indonesia
- b. Peserta didik membaca dari berbagai sumber seperti buku teks dan internet tentang potensi sumber daya alam tambang di Indonesia
- c. Peserta didik mengisi lembar aktivitas kelompok yang ada pada buku siswa.

2). Menanya

- a. Peserta didik diminta membentuk kelompok dengan anggota 3 - 4 siswa

- b. Peserta didik mendiskusikan dalam kelompok untuk merumuskan pertanyaan berdasarkan hal-hal yang ingin diketahui dari hasil pengamatan sebelumnya, misalnya apa saja potensi sumber daya alam tambang yang dimiliki oleh Indonesia? Dimanakah sumber daya alam tambang tersebar? Dan seterusnya
- c. Salah satu di antara peserta didik dari wakil kelompok diminta menuliskan rumusan pertanyaan di papan tulis
- d. Peserta didik mendiskusikan dengan kelompok untuk menjawab pertanyaan sesuai dengan apa yang diketahui

3). Mengumpulkan informasi

- a. Dengan berdiskusi peserta didik diminta mengumpulkan informasi/ data untuk menjawab pertanyaan yang telah dirumuskan dari berbagai sumber, seperti: membaca Buku Siswa, serta referensi lain yang relevan, termasuk internet.
- b. Peserta didik menuliskan hasil pengumpulan informasi pada buku catatannya masing-masing.

4). Mengasosiasi

- a. Peserta didik melakukan analisis sebaran sumber daya alam tambang.
- b. Peserta didik melakukan analisis mengapa Indonesia kaya akan sumber daya alam tambang.
- c. Peserta didik menganalisis mengapa kekayaan sumber daya alam belum mampu mensejahterakan masyarakat Indonesia.

5). Mengomunikasikan

- a. Peserta didik dalam kelompok diminta mempresentasikan hasil pekerjaannya di depan kelas.
- b. Kelompok lain diminta memberi tanggapan atas hasil simpulan kelompok yang dipresentasikan.
- c. Peserta didik bersama guru mengambil simpulan atas jawaban dari pertanyaan.

c. Kegiatan Penutup

- 1) Peserta didik diberi kesempatan untuk menanyakan hal-hal yang belum dipahami.
- 2) Guru memberikan penjelasan atas pertanyaan yang disampaikan oleh peserta didik.
- 3) Peserta didik diminta melakukan refleksi terhadap proses pembelajaran terkait dengan penguasaan materi, pendekatan dan model pembelajaran yang digunakan.

Modung, Juli 2021

Mengetahui:
Kepala MTs. Al Azhar Modung

Guru Mata Pelajaran

HASIN, S. Ag., M. Pd. I
NIP.

Dra. ISMIL FARIDA

RENCANA PELAKSANAAN PEMBELAJARAN

Sekolah : MTS. Al Azhar Modung	Kelas/Semester : VII/1	KD : 3.1 dan 4.1
Mata Pelajaran : IPS	Alokasi Waktu : 4 x 40 menit	Pertemuan ke : 7
Materi : Pengertian Ruang dan Interaksi Antar ruang (Potensi Perikanan)		

A. Kompetensi Inti (KI) dan Kompetensi Dasar (KD)

1. Kompetensi Inti (KI)

1. Menghargai dan menghayati ajaran agama yang dianutnya
2. Menghargai dan menghayati perilaku jujur, disiplin, tanggung jawab, peduli (toleransi, gotong royong), santun, percaya diri, dalam berinteraksi secara efektif dengan lingkungan sosial dan alam dalam jangkauan pergaulan dan keberadaannya.
3. Memahami pengetahuan (faktual, konseptual, dan prosedural) berdasarkan rasa ingin tahunya tentang ilmu pengetahuan, teknologi, seni, budaya terkait fenomena dan kejadian tampak mata.
4. Mencoba, mengolah, dan menyaji dalam ranah konkret (menggunakan, mengurai, merangkai, memodifikasi, dan membuat) dan ranah abstrak (menulis, membaca, menghitung, menggambar, dan mengarang) sesuai dengan yang dipelajari di sekolah dan sumber lain yang sama dalam sudut pandang/teori.

2. Kompetensi Dasar (KD)

- 3.1 Memahami konsep ruang (lokasi, distribusi, potensi, iklim, bentuk muka bumi, geologis, flora, dan fauna) dan interaksi antar ruang di Indonesia serta pengaruhnya terhadap kehidupan manusia dalam aspek ekonomi, sosial, budaya, dan pendidikan.
- 4.1 Menjelaskan konsep ruang (lokasi, distribusi, potensi, iklim, bentuk muka bumi, geologis, flora dan fauna) dan interaksi antar ruang di Indonesia serta pengaruhnya terhadap kehidupan manusia Indonesia dalam aspek ekonomi, sosial, budaya, dan pendidikan.

B. Tujuan Pembelajaran

Setelah kegiatan pembelajaran dilaksanakan, peserta didik diharapkan dapat:

15. [menjelaskan potensi sumber daya perikanan laut Indonesia;](#)

C. Materi Pembelajaran

4. Potensi Sumber daya Alam dan Kemaritiman Indonesia

a. Materi Pembelajaran

- 1) Potensi Sumber daya Alam Indonesia
 - a) Potensi Sumber daya Hutan
 - b) Potensi Sumber daya Tambang
- 2) Potensi Kemaritiman Indonesia
 - a) **Potensi Perikanan**
 - b) Potensi Hutan Mangrove
 - c) Potensi Terumbu Karang

D. Pendekatan dan Model Pembelajaran

- a. Pendekatan: Sainifik
- b. Model Pembelajaran: *Discovery learning, Dan Project based Learning (PJBL)*

E. Media dan Sumber Belajar

- 1) Media: Gambar, video, peta dan data potensi sumber daya alam
- 2) LCD Proyektor dan Komputer serta tayangan slide power point (ppt) yang telah disiapkan.
- 3) Sumber Belajar: Buku Siswa IPS kelas VII, Buku IPS lain yang relevan, Internet, Narasumber, Lingkungan sekitar dan sumber lain yang relevan.

F. Langkah-Langkah Pembelajaran

a. Pendahuluan

- 1) Peserta didik bersama guru menyampaikan salam dan berdoa.
- 2) Peserta didik bersama guru mengondisikan kelas.
- 3) Guru memberi motivasi kepada peserta didik.
- 4) Guru menanyakan tentang materi pembelajaran berkaitan potensi perikanan di Indonesia, misalnya apakah kalian suka makan ikan? Darimana ikan tersebut dihasilkan? Mengapa potensi perikanan di Indonesia sangat besar? Dan seterusnya.
- 5) Peserta didik menerima informasi tentang topik dan tujuan pembelajaran dari guru.

b. Kegiatan Inti

1). Mengamati

- a) Peserta didik mengamati gambar dan atau video dan atau peta yang menunjukkan potensi **sumber daya perikanan** Indonesia.
- b) Peserta didik membaca dari berbagai sumber seperti buku teks dan internet tentang potensi sumber daya alam tambang di Indonesia.
- c) Peserta didik mengisi lembar aktivitas kelompok yang ada pada buku siswa.

2). Menanya

- a) Peserta didik diminta membentuk kelompok dengan anggota 3 - 4 siswa

- b) Peserta didik mendiskusikan dalam kelompok untuk merumuskan pertanyaan berdasarkan hal-hal yang ingin diketahui dari hasil pengamatan sebelumnya, misalnya apa saja potensi sumber daya perikanan yang dimiliki oleh Indonesia? Dimanakah sumber daya perikanan tersebut tersebar? Dan seterusnya
- c) Salah satu di antara peserta didik dari wakil kelompok diminta menuliskan rumusan pertanyaan di papan tulis
- d) Peserta didik mendiskusikan dengan kelompok untuk menjawab pertanyaan sesuai dengan apa yang diketahui

3). Mengumpulkan informasi

- a) Dengan berdiskusi peserta didik diminta mengumpulkan informasi/ data untuk menjawab pertanyaan yang telah dirumuskan dari berbagai sumber, seperti: membaca Buku Siswa, serta referensi lain yang relevan, termasuk internet.
- b) Peserta didik menuliskan hasil pengumpulan informasi pada buku catatannya masing-masing.

4). Mengasosiasi

- c) Peserta didik melakukan analisis sebaran sumber daya perikanan di Indonesia
- d) Peserta didik melakukan analisis mengapa Indonesia kaya akan potensi perikanan
- e) Peserta didik menganalisis mengapa kekayaan sumber daya alam perikanan belum dimanfaatkan secara optimal oleh masyarakat Indonesia

5). Mengomunikasikan

- a) Peserta didik dalam kelompok diminta mempresentasikan hasil pekerjaannya di depan kelas.
- b) Kelompok lain diminta memberi tanggapan atas hasil simpulan kelompok yang dipresentasikan
- c) Peserta didik bersama guru mengambil simpulan atas jawaban dari pertanyaan

c. Kegiatan Penutup

- 1) Peserta didik diberi kesempatan untuk menanyakan hal-hal yang belum dipahami
- 2) Guru memberikan penjelasan atas pertanyaan yang disampaikan oleh peserta didik
- 3) Peserta didik diminta melakukan refleksi terhadap proses pembelajaran terkait dengan penguasaan materi, pendekatan dan model pembelajaran yang digunakan

Modung, Juli 2021

Mengetahui:
Kepala MTs. Al Azhar Modung

Guru Mata Pelajaran

HASIN, S. Ag., M. Pd. I
NIP.

Dra. ISMIL FARIDA

RENCANA PELAKSANAAN PEMBELAJARAN

Sekolah : MTS. Al Azhar Modung	Kelas/Semester : VII/1	KD : 3.1 dan 4.1
Mata Pelajaran : IPS	Alokasi Waktu : 4 x 40 menit	Pertemuan ke : 8
Materi : Pengertian Ruang dan Interaksi Antar ruang (Potensi Hutan Mangrove)		

A. Kompetensi Inti (KI) dan Kompetensi Dasar (KD)

1. Kompetensi Inti (KI)

1. Menghargai dan menghayati ajaran agama yang dianutnya
2. Menghargai dan menghayati perilaku jujur, disiplin, tanggung jawab, peduli (toleransi, gotong royong), santun, percaya diri, dalam berinteraksi secara efektif dengan lingkungan sosial dan alam dalam jangkauan pergaulan dan keberadaannya.
3. Memahami pengetahuan (faktual, konseptual, dan prosedural) berdasarkan rasa ingin tahunya tentang ilmu pengetahuan, teknologi, seni, budaya terkait fenomena dan kejadian tampak mata.
4. Mencoba, mengolah, dan menyaji dalam ranah konkret (menggunakan, mengurai, merangkai, memodifikasi, dan membuat) dan ranah abstrak (menulis, membaca, menghitung, menggambar, dan mengarang) sesuai dengan yang dipelajari di sekolah dan sumber lain yang sama dalam sudut pandang/teori.

2. Kompetensi Dasar (KD)

- 3.1 Memahami konsep ruang (lokasi, distribusi, potensi, iklim, bentuk muka bumi, geologis, flora, dan fauna) dan interaksi antar ruang di Indonesia serta pengaruhnya terhadap kehidupan manusia dalam aspek ekonomi, sosial, budaya, dan pendidikan.
- 4.1 Menjelaskan konsep ruang (lokasi, distribusi, potensi, iklim, bentuk muka bumi, geologis, flora dan fauna) dan interaksi antar ruang di Indonesia serta pengaruhnya terhadap kehidupan manusia Indonesia dalam aspek ekonomi, sosial, budaya, dan pendidikan.

B. Tujuan Pembelajaran

Setelah kegiatan pembelajaran dilaksanakan, peserta didik diharapkan dapat:

16. menjelaskan potensi sumber daya hutan mangrove di Indonesia;

C. Materi Pembelajaran

4. Potensi Sumber daya Alam dan Kemaritiman Indonesia

a. Materi Pembelajaran

- 1) Potensi Sumber daya Alam Indonesia
 - a) Potensi Sumber daya Hutan
 - b) Potensi Sumber daya Tambang
- 2) Potensi Kemaritiman Indonesia
 - a) Potensi Perikanan
 - b) Potensi Hutan Mangrove**
 - c) Potensi Terumbu Karang

D. Pendekatan dan Model Pembelajaran

- a. Pendekatan: Saintifik
- b. Model Pembelajaran: *Discovery learning, Dan Project based Learning (PJBL)*

E. Media dan Sumber Belajar

- 1) Media: Gambar, video, peta dan data potensi sumber daya alam
- 2) LCD Proyektor dan Komputer serta tayangan slide power point (ppt) yang telah disiapkan.
- 3) Sumber Belajar: Buku Siswa IPS kelas VII, Buku IPS lain yang relevan, Internet, Narasumber, Lingkungan sekitar dan sumber lain yang relevan.

F. Langkah-Langkah Pembelajaran

a. Pendahuluan

- 1) Peserta didik bersama guru menyampaikan salam dan berdoa.
- 2) Peserta didik bersama guru mengondisikan kelas.
- 3) Guru memberi motivasi kepada peserta didik.
- 4) Peserta didik mengumpulkan tugas individu yang telah diberikan pada pertemuan sebelumnya.
- 5) Guru menanyakan tentang materi pembelajaran berkaitan potensi hutan mangrove di Indonesia, misalnya apakah kalian pernah mendengar hutan mangrove? Mengapa hutan mangrove perlu dijaga dan dilestarikan? Dimanakah hutan mangrove tumbuh?
- 6) Peserta didik menerima informasi tentang topik dan tujuan pembelajaran dari guru.

b. Kegiatan Inti

1). Mengamati

- a) Peserta didik mengamati gambar dan atau video dan atau peta yang menunjukkan potensi hutan mangrove Indonesia
- b) Peserta didik membaca dari berbagai sumber seperti buku teks dan internet tentang potensi hutan mangrove di Indonesia
- c) Peserta didik mengisi lembar aktivitas kelompok yang ada pada buku siswa.

2). Menanya

- a) Peserta didik diminta membentuk kelompok dengan anggota 3 - 4 siswa

- b) Peserta didik mendiskusikan dalam kelompok untuk merumuskan pertanyaan berdasarkan hal-hal yang ingin diketahui dari hasil pengamatan sebelumnya, misalnya seberapa besar potensi hutan mangrove di Indonesia? Dimana sajakah sebaran hutan mangrove di Indonesia? Bagaimanakah kondisi hutan mangrove di Indonesia? Dan seterusnya
- c) Salah satu di antara peserta didik dari wakil kelompok diminta menuliskan rumusan pertanyaan di papan tulis
- d) Peserta didik mendiskusikan dengan kelompok untuk menjawab pertanyaan sesuai dengan apa yang diketahui

3). Mengumpulkan informasi

- a) Dengan berdiskusi peserta didik diminta mengumpulkan informasi/ data untuk menjawab pertanyaan yang telah dirumuskan dari berbagai sumber, seperti: membaca Buku Siswa, serta referensi lain yang relevan, termasuk internet.
- b) Peserta didik menuliskan hasil pengumpulan informasi pada buku catatannya masing-masing.

4). Mengasosiasi

- a) Peserta didik melakukan analisis sebaran hutan mangrove di Indonesia
- b) Peserta didik melakukan analisis faktor-faktor yang mempengaruhi sebaran hutan mangrove di Indonesia
- c) Peserta didik menganalisis faktor-faktor yang mempengaruhi kerusakan hutan mangrove di Indonesia
- d) Peserta didik menganalisis upaya untuk menjaga dan melestarikan hutan mangrove di Indonesia

5). Mengomunikasikan

- a) Peserta didik dalam kelompok diminta mempresentasikan hasil pekerjaannya di depan kelas.
- b) Kelompok lain diminta memberi tanggapan atas hasil simpulan kelompok yang dipresentasikan
- c) Peserta didik bersama guru mengambil simpulan atas jawaban dari pertanyaan

c. Kegiatan Penutup

- 1) Peserta didik diberi kesempatan untuk menanyakan hal-hal yang belum dipahami.
- 2) Guru memberikan penjelasan atas pertanyaan yang disampaikan oleh peserta didik.
- 3) Peserta didik diminta melakukan refleksi terhadap proses pembelajaran terkait dengan penguasaan materi, pendekatan dan model pembelajaran yang digunakan.

Modung, Juli 2021

Mengetahui:
Kepala MTs. Al Azhar Modung

Guru Mata Pelajaran

HASIN, S. Ag., M. Pd. I
NIP.

Dra. ISMIL FARIDA

RENCANA PELAKSANAAN PEMBELAJARAN

Sekolah : MTS. Al Azhar Modung	Kelas/Semester : VII/1	KD : 3.1 dan 4.1
Mata Pelajaran : IPS	Alokasi Waktu : 4 x 40 menit	Pertemuan ke : 9
Materi : Pengertian Ruang dan Interaksi Antar ruang (Potensi Terumbu Karang)		

A. Kompetensi Inti (KI) dan Kompetensi Dasar (KD)**1. Kompetensi Inti (KI)**

1. Menghargai dan menghayati ajaran agama yang dianutnya
2. Menghargai dan menghayati perilaku jujur, disiplin, tanggung jawab, peduli (toleransi, gotong royong), santun, percaya diri, dalam berinteraksi secara efektif dengan lingkungan sosial dan alam dalam jangkauan pergaulan dan keberadaannya.
3. Memahami pengetahuan (faktual, konseptual, dan prosedural) berdasarkan rasa ingin tahunya tentang ilmu pengetahuan, teknologi, seni, budaya terkait fenomena dan kejadian tampak mata.
4. Mencoba, mengolah, dan menyaji dalam ranah konkret (menggunakan, mengurai, merangkai, memodifikasi, dan membuat) dan ranah abstrak (menulis, membaca, menghitung, menggambar, dan mengarang) sesuai dengan yang dipelajari di sekolah dan sumber lain yang sama dalam sudut pandang/teori.

2. Kompetensi Dasar (KD)

- 3.1 Memahami konsep ruang (lokasi, distribusi, potensi, iklim, bentuk muka bumi, geologis, flora, dan fauna) dan interaksi antar ruang di Indonesia serta pengaruhnya terhadap kehidupan manusia dalam aspek ekonomi, sosial, budaya, dan pendidikan.
- 4.1 Menjelaskan konsep ruang (lokasi, distribusi, potensi, iklim, bentuk muka bumi, geologis, flora dan fauna) dan interaksi antar ruang di Indonesia serta pengaruhnya terhadap kehidupan manusia Indonesia dalam aspek ekonomi, sosial, budaya, dan pendidikan.

B. Tujuan Pembelajaran

Setelah kegiatan pembelajaran dilaksanakan, peserta didik diharapkan dapat:

17. menjelaskan potensi sumber daya terumbu karang di Indonesia;

C. Materi Pembelajaran**4. Potensi Sumber daya Alam dan Kemaritiman Indonesia****a. Materi Pembelajaran**

- 1) Potensi Sumber daya Alam Indonesia
 - a) Potensi Sumber daya Hutan
 - b) Potensi Sumber daya Tambang
 - 2) Potensi Kemaritiman Indonesia
 - a) Potensi Perikanan
 - b) Potensi Hutan Mangrove
- c) Potensi Terumbu Karang**

D. Pendekatan dan Model Pembelajaran

- a. Pendekatan: Saintifik
- b. Model Pembelajaran: *Discovery learning, Dan Project based Learning (PJBL)*

E. Media dan Sumber Belajar

- 1) Media: Gambar, video, peta dan data potensi sumber daya alam
- 2) LCD Proyektor dan Komputer serta tayangan slide power point (ppt) yang telah disiapkan.
- 3) Sumber Belajar: Buku Siswa IPS kelas VII, Buku IPS lain yang relevan, Internet, Narasumber, Lingkungan sekitar dan sumber lain yang relevan.

F. Langkah-Langkah Pembelajaran**a. Pendahuluan**

- 1) Peserta didik bersama guru menyampaikan salam dan berdoa.
- 2) Peserta didik bersama guru mengondisikan kelas.
- 3) Guru memberi motivasi kepada peserta didik.
- 4) Guru menanyakan tentang materi pembelajaran berkaitan potensi terumbu karang di Indonesia, misalnya apakah kalian pernah mendengar terumbu karang? Apa yang dimaksud terumbu karang? Mengapa terumbu karang perlu dijaga dan dilestarikan? Dimanakah sebaran terumbu karang berada?
- 5) Peserta didik menerima informasi tentang topik dan tujuan pembelajaran dari guru.

b. Kegiatan Inti**1). Mengamati**

- a) Peserta didik mengamati gambar dan atau video dan atau peta yang menunjukkan potensi terumbu karang di Indonesia
- b) Peserta didik membaca dari berbagai sumber seperti buku teks dan internet tentang potensi hutan mangrove di Indonesia
- c) Peserta didik mengisi lembar aktivitas kelompok yang ada pada buku siswa.

2). Menanya

- a) Peserta didik diminta membentuk kelompok dengan anggota 3 - 4 siswa
- b) Peserta didik mendiskusikan dalam kelompok untuk merumuskan pertanyaan berdasarkan hal-hal yang ingin diketahui dari hasil pengamatan sebelumnya, misalnya seberapa luas potensi terumbu karang di Indonesia? Dimana sajakah

sebaran terumbu karang di Indonesia? Bagaimanakah kondisi terumbu karang di Indonesia? Apa manfaat terumbu karang? Dan seterusnya

- c) Salah satu di antara peserta didik dari wakil kelompok diminta menuliskan rumusan pertanyaan di papan tulis
- d) Peserta didik mendiskusikan dengan kelompok untuk menjawab pertanyaan sesuai dengan apa yang diketahui

3). Mengumpulkan informasi

- a) Dengan berdiskusi peserta didik diminta mengumpulkan informasi/ data untuk menjawab pertanyaan yang telah dirumuskan dari berbagai sumber, seperti: membaca Buku Siswa, serta referensi lain yang relevan, termasuk internet.
- b) Peserta didik menuliskan hasil pengumpulan informasi pada buku catatannya masing-masing.

4). Mengasosiasi

- a) Peserta didik melakukan analisis sebaran terumbu karang di Indonesia
- b) Peserta didik melakukan analisis faktor-faktor yang mempengaruhi sebaran terumbu karang di Indonesia
- c) Peserta didik menganalisis faktor-faktor yang mempengaruhi kerusakan terumbu karang di Indonesia
- d) Peserta didik menganalisis upaya untuk menjaga dan melestarikan terumbu karang di Indonesia

5). Mengomunikasikan

- a) Peserta didik dalam kelompok diminta mempresentasikan hasil pekerjaannya di depan kelas.
- b) Kelompok lain diminta memberi tanggapan atas hasil simpulan kelompok yang dipresentasikan
- c) Peserta didik bersama guru mengambil simpulan atas jawaban dari pertanyaan

c. Kegiatan Penutup

- 1) Peserta didik diberi kesempatan untuk menanyakan hal-hal yang belum dipahami
- 2) Guru memberikan penjelasan atas pertanyaan yang disampaikan oleh peserta didik
- 3) Peserta didik bersama guru menyusun kesimpulan
- 4) Peserta didik diminta melakukan refleksi terhadap proses pembelajaran terkait dengan penguasaan materi, pendekatan dan model pembelajaran yang digunakan

Modung, Juli 2021

Mengetahui:
Kepala MTs. Al Azhar Modung

Guru Mata Pelajaran

HASIN, S. Ag., M. Pd. I
NIP.

Dra. ISMIL FARIDA

RENCANA PELAKSANAAN PEMBELAJARAN

Sekolah : MTS. Al Azhar Modung	Kelas/Semester : VII/1	KD : 3.1 dan 4.1
Mata Pelajaran : IPS	Alokasi Waktu : 4 x 40 menit	Pertemuan ke : 10
Materi : Pengertian Ruang dan Interaksi Antarruang (Jumlah Penduduk dan Persebaran Penduduk)		

A. Kompetensi Inti (KI) dan Kompetensi Dasar (KD)

1. Kompetensi Inti (KI)

1. Menghargai dan menghayati ajaran agama yang dianutnya
2. Menghargai dan menghayati perilaku jujur, disiplin, tanggung jawab, peduli (toleransi, gotong royong), santun, percaya diri, dalam berinteraksi secara efektif dengan lingkungan sosial dan alam dalam jangkauan pergaulan dan keberadaannya.
3. Memahami pengetahuan (faktual, konseptual, dan prosedural) berdasarkan rasa ingin tahunya tentang ilmu pengetahuan, teknologi, seni, budaya terkait fenomena dan kejadian tampak mata.
4. Mencoba, mengolah, dan menyaji dalam ranah konkret (menggunakan, mengurai, merangkai, memodifikasi, dan membuat) dan ranah abstrak (menulis, membaca, menghitung, menggambar, dan mengarang) sesuai dengan yang dipelajari di sekolah dan sumber lain yang sama dalam sudut pandang/teori.

2. Kompetensi Dasar (KD)

- 3.1 Memahami konsep ruang (lokasi, distribusi, potensi, iklim, bentuk muka bumi, geologis, flora, dan fauna) dan interaksi antarruang di Indonesia serta pengaruhnya terhadap kehidupan manusia dalam aspek ekonomi, sosial, budaya, dan pendidikan.
- 4.1 Menjelaskan konsep ruang (lokasi, distribusi, potensi, iklim, bentuk muka bumi, geologis, flora dan fauna) dan interaksi antarruang di Indonesia serta pengaruhnya terhadap kehidupan manusia Indonesia dalam aspek ekonomi, sosial, budaya, dan pendidikan.

B. Tujuan Pembelajaran

Setelah kegiatan pembelajaran dilaksanakan, peserta didik diharapkan dapat:

18. membandingkan jumlah penduduk Indonesia diantara penduduk negara lainnya di dunia;
19. menjelaskan pola sebaran penduduk Indonesia;

C. Dinamika Kependudukan Indonesia

a. Materi Pembelajaran

1. Jumlah Penduduk dan Persebaran Penduduk
2. Komposisi Penduduk
 - a. Komposisi Penduduk Berdasarkan Usia
 - b. Komposisi Penduduk Berdasarkan Jenis Kelamin
3. Pertumbuhan dan Kualitas Penduduk
4. Keragaman Etnik dan Budaya
 - a. Rumah Adat
 - b. Pakaian Adat
 - c. Tarian Daerah

D. Pendekatan dan Model Pembelajaran

- 1) Pendekatan: Saintifik
- 2) Model Pembelajaran: *Discovery learning, Dan Project based Learning (PJBL)*

E. Media dan Sumber Belajar

- 1) Media: Gambar, Video, Peta dan Data Potensi Sumber daya Alam
- 2) LCD Proyektor dan Komputer serta tayangan slide Power point (ppt) yang telah disiapkan.
- 3) Sumber Belajar: Buku Siswa IPS kelas VII, Buku IPS lain yang relevan, Internet, Narasumber, Lingkungan sekitar dan sumber lain yang relevan.

F. Langkah-Langkah Pembelajaran

Pertemuan Kesepuluh

a. Pendahuluan

- 1) Peserta didik bersama guru menyampaikan salam dan berdoa.
- 2) Peserta didik bersama guru mengondisikan kelas.
- 3) Guru memberi motivasi kepada peserta didik.
- 4) Peserta didik mengumpulkan tugas individu yang telah diberikan pada pertemuan sebelumnya.
- 5) Guru menanyakan tentang materi pembelajaran berkaitan jumlah dan sebaran penduduk Indonesia, misalnya berapa jumlah anggota keluarga yang tinggal di rumah kamu? Apa yang terjadi jika jumlah anggota keluarga sangat banyak? Dan seterusnya.
- 6) Peserta didik menerima informasi tentang topik dan tujuan pembelajaran dari guru.

b. Kegiatan Inti

1). Mengamati

- a) Peserta didik mengamati peta yang menunjukkan jumlah dan sebaran penduduk Indonesia
- b) Peserta didik membaca dari berbagai sumber seperti buku teks dan internet tentang jumlah dan sebaran penduduk di Indonesia.

c) Peserta didik mengisi lembar aktivitas kelompok yang ada pada buku siswa.

2). Menanya

- a) Peserta didik diminta membentuk kelompok dengan anggota 3 - 4 siswa
- b) Peserta didik mendiskusikan dalam kelompok untuk merumuskan pertanyaan berdasarkan hal-hal yang ingin diketahui dari hasil pengamatan sebelumnya, misalnya mengapa jumlah penduduk Indonesia sangat besar? Mengapa sebaran penduduk Indonesia tidak merata?
- c) Salah satu di antara peserta didik dari wakil kelompok diminta menuliskan rumusan pertanyaan di papan tulis
- d) Peserta didik mendiskusikan dengan kelompok untuk menjawab pertanyaan sesuai dengan apa yang diketahui

3). Mengumpulkan informasi

- a) Dengan berdiskusi peserta didik diminta mengumpulkan informasi/ data untuk menjawab pertanyaan yang telah dirumuskan dari berbagai sumber, seperti: membaca Buku Siswa, serta referensi lain yang relevan, termasuk internet.
- b) Peserta didik menuliskan hasil pengumpulan informasi pada buku catatannya masing-masing.

4). Mengasosiasi

- a) Peserta didik melakukan analisis jumlah penduduk yang besar dan faktor yang mempengaruhinya
- b) Peserta didik melakukan analisis sebaran penduduk dan faktor yang mempengaruhinya
- c) Peserta didik menganalisis dampak dari jumlah penduduk yang besar dan tidak merata sebarannya

5). Mengomunikasikan

- a) Peserta didik dalam kelompok diminta mempresentasikan hasil pekerjaannya di depan kelas.
- b) Kelompok lain diminta memberi tanggapan atas hasil simpulan kelompok yang dipresentasikan.
- c) Peserta didik bersama guru mengambil simpulan atas jawaban dari pertanyaan.

c. Kegiatan Penutup

- 1) Peserta didik diberi kesempatan untuk menanyakan hal-hal yang belum dipahami
- 2) Guru memberikan penjelasan atas pertanyaan yang disampaikan oleh peserta didik
- 3) Peserta didik diminta melakukan refleksi terhadap proses pembelajaran terkait dengan penguasaan materi, pendekatan dan model pembelajaran yang digunakan

Modung, Juli 2021

Mengetahui:
Kepala MTs. Al Azhar Modung

Guru Mata Pelajaran

HASIN, S. Ag., M. Pd. I
NIP.

Dra. ISMIL FARIDA

RENCANA PELAKSANAAN PEMBELAJARAN

Sekolah : MTS. Al Azhar Modung	Kelas/Semester : VII/1	KD : 3.1 dan 4.1
Mata Pelajaran : IPS	Alokasi Waktu : 4 x 40 menit	Pertemuan ke : 11
Materi : Pengertian Ruang dan Interaksi Antarruang (Komposisi Penduduk)		

A. Kompetensi Inti (KI) dan Kompetensi Dasar (KD)

1. Kompetensi Inti (KI)

1. Menghargai dan menghayati ajaran agama yang dianutnya
2. Menghargai dan menghayati perilaku jujur, disiplin, tanggung jawab, peduli (toleransi, gotong royong), santun, percaya diri, dalam berinteraksi secara efektif dengan lingkungan sosial dan alam dalam jangkauan pergaulan dan keberadaannya.
3. Memahami pengetahuan (faktual, konseptual, dan prosedural) berdasarkan rasa ingin tahunya tentang ilmu pengetahuan, teknologi, seni, budaya terkait fenomena dan kejadian tampak mata.
4. Mencoba, mengolah, dan menyaji dalam ranah konkret (menggunakan, mengurai, merangkai, memodifikasi, dan membuat) dan ranah abstrak (menulis, membaca, menghitung, menggambar, dan mengarang) sesuai dengan yang dipelajari di sekolah dan sumber lain yang sama dalam sudut pandang/teori.

2. Kompetensi Dasar (KD)

- 3.1 Memahami konsep ruang (lokasi, distribusi, potensi, iklim, bentuk muka bumi, geologis, flora, dan fauna) dan interaksi antarruang di Indonesia serta pengaruhnya terhadap kehidupan manusia dalam aspek ekonomi, sosial, budaya, dan pendidikan.
- 4.1 Menjelaskan konsep ruang (lokasi, distribusi, potensi, iklim, bentuk muka bumi, geologis, flora dan fauna) dan interaksi antarruang di Indonesia serta pengaruhnya terhadap kehidupan manusia Indonesia dalam aspek ekonomi, sosial, budaya, dan pendidikan.

B. Tujuan Pembelajaran

Setelah kegiatan pembelajaran dilaksanakan, peserta didik diharapkan dapat:

- 20. menjelaskan komposisi penduduk Indonesia menurut usia;
- 21. menjelaskan komposisi penduduk Indonesia menurut jenis kelamin;

C. Dinamika Kependudukan Indonesia

a. Materi Pembelajaran

1. Jumlah Penduduk dan Persebaran Penduduk
2. **Komposisi Penduduk**
 - a. Komposisi Penduduk Berdasarkan Usia
 - b. Komposisi Penduduk Berdasarkan Jenis Kelamin
3. Pertumbuhan dan Kualitas Penduduk
4. Keragaman Etnik dan Budaya
 - a. Rumah Adat
 - b. Pakaian Adat
 - c. Tarian Daerah

D. Pendekatan dan Model Pembelajaran

- 1) Pendekatan: Saintifik
- 2) Model Pembelajaran: *Discovery learning, Dan Project based Learning (PJBL)*

E. Media dan Sumber Belajar

- 1) Media: Gambar, Video, Peta dan Data Potensi Sumber daya Alam
- 2) LCD Proyektor dan Komputer serta tayangan slide Power point (ppt) yang telah disiapkan.
- 3) Sumber Belajar: Buku Siswa IPS kelas VII, Buku IPS lain yang relevan, Internet, Narasumber, Lingkungan sekitar dan sumber lain yang relevan.

F. Langkah-Langkah Pembelajaran

a. Pendahuluan

- 1) Peserta didik bersama guru menyampaikan salam dan berdoa.
- 2) Peserta didik bersama guru mengondisikan kelas.
- 3) Guru memberi motivasi kepada peserta didik.
- 4) Peserta didik mengumpulkan tugas individu yang telah diberikan pada pertemuan sebelumnya.
- 5) Guru menanyakan tentang materi pembelajaran berkaitan komposisi penduduk berdasarkan usia dan jenis kelamin, misalnya berapa jumlah berapa usia orang tua kamu? Berapa usia anggota keluargamu? Apakah ada anggota keluargamu yang sudah berkerja? Dan seterusnya
- 6) Peserta didik menerima informasi tentang topik dan tujuan pembelajaran dari guru.

b. Kegiatan Inti

1). Mengamati

- a) Peserta didik mengamati data yang menunjukkan komposisi penduduk Indonesia berdasarkan usia dan jenis kelamin
- b) Peserta didik membaca dari berbagai sumber seperti buku teks dan internet tentang komposisi penduduk Indonesia berdasarkan usia dan jenis kelamin.
- c) Peserta didik mengisi lembar aktivitas kelompok yang ada pada buku siswa.

2). Menanya

- a) Peserta didik diminta membentuk kelompok dengan anggota 3 - 4 siswa.
- b) Peserta didik mendiskusikan dalam kelompok untuk merumuskan pertanyaan berdasarkan hal-hal yang ingin diketahui dari hasil pengamatan sebelumnya, misalnya mengapa komposisi penduduk Indonesia seperti seperti itu? Apa implikasi komposisi penduduk Indonesia berdasarkan usia dan jenis kelamin terhadap kondisi social ekonomi Indonesia? Dan seterusnya.
- c) Salah satu di antara peserta didik dari wakil kelompok diminta menuliskan rumusan pertanyaan di papan tulis.
- d) Peserta didik mendiskusikan dengan kelompok untuk menjawab pertanyaan sesuai dengan apa yang diketahui.

3). Mengumpulkan informasi

- a) Dengan berdiskusi peserta didik diminta mengumpulkan informasi/ data untuk menjawab pertanyaan yang telah dirumuskan dari berbagai sumber, seperti: membaca Buku Siswa, serta referensi lain yang relevan, termasuk internet.
- b) Peserta didik menuliskan hasil pengumpulan informasi pada buku catatannya masing-masing.

4). Mengasosiasi

- a) Peserta didik melakukan analisis komposisi penduduk Indonesia dan faktor-faktor yang mempengaruhinya
- b) Peserta didik melakukan analisis implikasi dari komposisi penduduk Indonesia berdasarkan usia dan jenis kelamin terhadap kondisi sosial ekonomi Indonesia
- c) Peserta didik menganalisis upaya untuk memperbaiki komposisi penduduk Indonesia

5). Mengomunikasikan

- a) Peserta didik dalam kelompok diminta mempresentasikan hasil pekerjaannya di depan kelas.
- b) Kelompok lain diminta memberi tanggapan atas hasil simpulan kelompok yang dipresentasikan
- c) Peserta didik bersama guru mengambil simpulan atas jawaban dari pertanyaan

c. Kegiatan Penutup

- 1) Peserta didik diberi kesempatan untuk menanyakan hal-hal yang belum dipahami
- 2) Guru memberikan penjelasan atas pertanyaan yang disampaikan oleh peserta didik
- 3) Peserta didik diminta melakukan refleksi terhadap proses pembelajaran terkait dengan penguasaan materi, pendekatan dan model pembelajaran yang digunakan

Modung, Juli 2021

Mengetahui:
Kepala MTs. Al Azhar Modung

Guru Mata Pelajaran

HASIN, S. Ag., M. Pd. I
NIP.

Dra. ISMIL FARIDA

RENCANA PELAKSANAAN PEMBELAJARAN

Sekolah : MTS. Al Azhar Modung	Kelas/Semester : VII/1	KD : 3.1 dan 4.1
Mata Pelajaran : IPS	Alokasi Waktu : 4 x 40 menit	Pertemuan ke : 12
Materi : Pengertian Ruang dan Interaksi Antarruang (Pertumbuhan dan Kualitas Penduduk)		

A. Kompetensi Inti (KI) dan Kompetensi Dasar (KD)

1. Kompetensi Inti (KI)

1. Menghargai dan menghayati ajaran agama yang dianutnya
2. Menghargai dan menghayati perilaku jujur, disiplin, tanggung jawab, peduli (toleransi, gotong royong), santun, percaya diri, dalam berinteraksi secara efektif dengan lingkungan sosial dan alam dalam jangkauan pergaulan dan keberadaannya.
3. Memahami pengetahuan (faktual, konseptual, dan prosedural) berdasarkan rasa ingin tahunya tentang ilmu pengetahuan, teknologi, seni, budaya terkait fenomena dan kejadian tampak mata.
4. Mencoba, mengolah, dan menyaji dalam ranah konkret (menggunakan, mengurai, merangkai, memodifikasi, dan membuat) dan ranah abstrak (menulis, membaca, menghitung, menggambar, dan mengarang) sesuai dengan yang dipelajari di sekolah dan sumber lain yang sama dalam sudut pandang/teori.

2. Kompetensi Dasar (KD)

- 3.1 Memahami konsep ruang (lokasi, distribusi, potensi, iklim, bentuk muka bumi, geologis, flora, dan fauna) dan interaksi antarruang di Indonesia serta pengaruhnya terhadap kehidupan manusia dalam aspek ekonomi, sosial, budaya, dan pendidikan.
- 4.1 Menjelaskan konsep ruang (lokasi, distribusi, potensi, iklim, bentuk muka bumi, geologis, flora dan fauna) dan interaksi antarruang di Indonesia serta pengaruhnya terhadap kehidupan manusia Indonesia dalam aspek ekonomi, sosial, budaya, dan pendidikan.

B. Tujuan Pembelajaran

Setelah kegiatan pembelajaran dilaksanakan, peserta didik diharapkan dapat:

- 22. menjelaskan perkembangan angka pertumbuhan penduduk Indonesia;
- 23. menjelaskan kualitas penduduk Indonesia;

C. Dinamika Kependudukan Indonesia

a. Materi Pembelajaran

1. Jumlah Penduduk dan Persebaran Penduduk
2. Komposisi Penduduk
 - a. Komposisi Penduduk Berdasarkan Usia
 - b. Komposisi Penduduk Berdasarkan Jenis Kelamin
3. **Pertumbuhan dan Kualitas Penduduk**
4. Keragaman Etnik dan Budaya
 - a. Rumah Adat
 - b. Pakaian Adat
 - c. Tarian Daerah

D. Pendekatan dan Model Pembelajaran

- 1) Pendekatan: Saintifik
- 2) Model Pembelajaran: *Discovery learning, Dan Project based Learning (PJBL)*

E. Media dan Sumber Belajar

- 1) Media: Gambar, Video, Peta dan Data Potensi Sumber daya Alam
- 2) LCD Proyektor dan Komputer serta tayangan slide Power point (ppt) yang telah disiapkan.
- 3) Sumber Belajar: Buku Siswa IPS kelas VII, Buku IPS lain yang relevan, Internet, Narasumber, Lingkungan sekitar dan sumber lain yang relevan.

F. Langkah-Langkah Pembelajaran

a. Pendahuluan

- 1) Peserta didik bersama guru menyampaikan salam dan berdoa.
- 2) Peserta didik bersama guru mengondisikan kelas.
- 3) Guru memberi motivasi kepada peserta didik.
- 4) Peserta didik mengumpulkan tugas individu yang telah diberikan pada pertemuan sebelumnya.
- 5) Guru menanyakan tentang materi pembelajaran berkaitan dengan Pertumbuhan dan Kualitas Penduduk Indonesia, misalnya dimanakah kamu tinggal? Apakah selama kamu tinggal di sana jumlah penduduknya terus bertambah? Apa yang terjadi dengan wilayahnya jika penduduknya terus bertambah? Dan seterusnya.
- 6) Peserta didik menerima informasi tentang topik dan tujuan pembelajaran dari guru.

b. Kegiatan Inti

1). Mengamati

- a) Peserta didik mengamati data data pertumbuhan dan kualitas penduduk penduduk Indonesia
- b) Peserta didik membaca dari berbagai sumber seperti buku teks dan internet tentang komposisi penduduk Indonesia berdasarkan usia dan jenis kelamin.
- c) Peserta didik mengisi lembar aktivitas kelompok yang ada pada buku siswa.

2). Menanya

- a) Peserta didik diminta membentuk kelompok dengan anggota 3 - 4 siswa.
- b) Peserta didik mendiskusikan dalam kelompok untuk merumuskan pertanyaan berdasarkan hal-hal yang ingin diketahui dari hasil pengamatan sebelumnya, misalnya seberapa besar pertumbuhan penduduk Indonesia? Bagaimanakah kualitas penduduk Indonesia? Apa implikasi dari pertumbuhan dan kualitas penduduk Indonesia terhadap kondisi sosial dan ekonomi Indonesia? Dan seterusnya.
- c) Salah satu di antara peserta didik dari wakil kelompok diminta menuliskan rumusan pertanyaan di papan tulis.
- d) Peserta didik mendiskusikan dengan kelompok untuk menjawab pertanyaan sesuai dengan apa yang diketahui.

3). Mengumpulkan informasi

- a) Peserta didik berdiskusi untuk mengumpulkan informasi/data dan menjawab pertanyaan yang telah dirumuskan dari berbagai sumber, seperti: membaca Buku Siswa, serta referensi lain yang relevan, termasuk internet.
- b) Peserta didik menuliskan hasil pengumpulan informasi pada buku catatannya masing-masing.

4). Mengasosiasi

- a) Peserta didik melakukan analisis faktor-faktor yang mempengaruhi pertumbuhan penduduk Indonesia
- b) Peserta didik melakukan analisis faktor-faktor yang mempengaruhi kualitas penduduk Indonesia
- c) Peserta didik melakukan analisis implikasi dari pertumbuhan dan kualitas penduduk Indonesia terhadap kondisi sosial ekonomi Indonesia
- d) Peserta didik menganalisis upaya untuk mengurangi angka pertumbuhan penduduk Indonesia
- e) Peserta didik menganalisis upaya untuk meningkatkan kualitas penduduk Indonesia

5). Mengomunikasikan

- a) Peserta didik dalam kelompok diminta mempresentasikan hasil pekerjaannya di depan kelas.
- b) Kelompok lain diminta memberi tanggapan atas hasil simpulan kelompok yang dipresentasikan
- c) Peserta didik bersama guru mengambil simpulan atas jawaban dari pertanyaan

c. Kegiatan Penutup

- 1) Peserta didik diberi kesempatan untuk menanyakan hal-hal yang belum dipahami
- 2) Guru memberikan penjelasan atas pertanyaan yang disampaikan oleh peserta didik
- 3) Peserta didik diminta melakukan refleksi terhadap proses pembelajaran terkait dengan penguasaan materi, pendekatan dan model pembelajaran yang digunakan

Modung, Juli 2021

Mengetahui:
Kepala MTs. Al Azhar Modung

Guru Mata Pelajaran

HASIN, S. Ag., M. Pd. I
NIP.

Dra. ISMIL FARIDA

Sekolah : MTS. Al Azhar Modung	Kelas/Semester : VII/1	KD : 3.1 dan 4.1
Mata Pelajaran : IPS	Alokasi Waktu : 4 x 40 menit	Pertemuan ke : 13, 14
Materi : Pengertian Ruang dan Interaksi Antarruang (Keragaman Etnik dan Budaya)		

A. Kompetensi Inti (KI) dan Kompetensi Dasar (KD)

1. Kompetensi Inti (KI)

1. Menghargai dan menghayati ajaran agama yang dianutnya
2. Menghargai dan menghayati perilaku jujur, disiplin, tanggung jawab, peduli (toleransi, gotong royong), santun, percaya diri, dalam berinteraksi secara efektif dengan lingkungan sosial dan alam dalam jangkauan pergaulan dan keberadaannya.
3. Memahami pengetahuan (faktual, konseptual, dan prosedural) berdasarkan rasa ingin tahunya tentang ilmu pengetahuan, teknologi, seni, budaya terkait fenomena dan kejadian tampak mata.
4. Mencoba, mengolah, dan menyaji dalam ranah konkret (menggunakan, mengurai, merangkai, memodifikasi, dan membuat) dan ranah abstrak (menulis, membaca, menghitung, menggambar, dan mengarang) sesuai dengan yang dipelajari di sekolah dan sumber lain yang sama dalam sudut pandang/teori.

2. Kompetensi Dasar (KD)

- 3.1 Memahami konsep ruang (lokasi, distribusi, potensi, iklim, bentuk muka bumi, geologis, flora, dan fauna) dan interaksi antarruang di Indonesia serta pengaruhnya terhadap kehidupan manusia dalam aspek ekonomi, sosial, budaya, dan pendidikan.
- 4.1 Menjelaskan konsep ruang (lokasi, distribusi, potensi, iklim, bentuk muka bumi, geologis, flora dan fauna) dan interaksi antarruang di Indonesia serta pengaruhnya terhadap kehidupan manusia Indonesia dalam aspek ekonomi, sosial, budaya, dan pendidikan.

B. Tujuan Pembelajaran

Setelah kegiatan pembelajaran dilaksanakan, peserta didik diharapkan dapat:

- 24. menunjukkan keragaman rumah adat di Indonesia;
- 25. menunjukkan keragaman pakaian adat di Indonesia;
- 26. menunjukkan keragaman tarian di Indonesia;

C. Dinamika Kependudukan Indonesia

a. Materi Pembelajaran

1. Jumlah Penduduk dan Persebaran Penduduk
2. Komposisi Penduduk
 - a. Komposisi Penduduk Berdasarkan Usia
 - b. Komposisi Penduduk Berdasarkan Jenis Kelamin
3. Pertumbuhan dan Kualitas Penduduk
4. **Keragaman Etnik dan Budaya**
 - a. Rumah Adat
 - b. Pakaian Adat
 - c. Tarian Daerah

D. Pendekatan dan Model Pembelajaran

- 1) Pendekatan: Saintifik
- 2) Model Pembelajaran: *Discovery learning, Dan Project based Learning (PJBL)*

E. Media dan Sumber Belajar

- 1) Media: Gambar, Video, Peta dan Data Potensi Sumber daya Alam
- 2) LCD Proyektor dan Komputer serta tayangan slide Power point (ppt) yang telah disiapkan.
- 3) Sumber Belajar: Buku Siswa IPS kelas VII, Buku IPS lain yang relevan, Internet, Narasumber, Lingkungan sekitar dan sumber lain yang relevan.

F. Langkah-Langkah Pembelajaran

a. Pendahuluan

- 1) Peserta didik bersama guru menyampaikan salam dan berdoa.
- 2) Peserta didik bersama guru mengondisikan kelas.
- 3) Guru memberi motivasi kepada peserta didik.
- 4) Guru menanyakan tentang materi pembelajaran berkaitan dengan keragaman etnik dan budaya di Indonesia, misalnya kamu berasal dari suku apa? Suku apa saja yang ada di kelas ini? Apa nama rumah adat di suku kalian? Apakah kalian mengenal tarian yang ada di daerah kita? Dan seterusnya.
- 5) Peserta didik menerima informasi tentang topik dan tujuan pembelajaran dari guru.

b. Kegiatan Inti

1). Mengamati

- a) Peserta didik mengamati beberapa contoh keragaman etnik dan budaya Indonesia melalui gambar atau tayangan video.
- b) Peserta didik membaca dari berbagai sumber seperti buku teks dan internet tentang keragaman etnik dan budaya Indonesia
- c) Peserta didik mengisi lembar aktivitas kelompok yang ada pada buku siswa terkait dengan keragaman etnik dan budaya Indonesia.

2). Menanya

- a) Peserta didik diminta membentuk kelompok dengan anggota 3 - 4 siswa
- b) Peserta didik mendiskusikan dalam kelompok untuk merumuskan pertanyaan berdasarkan hal-hal yang ingin diketahui dari hasil pengamatan sebelumnya, misalnya seberapa banyak jumlah suku yang ada di Indonesia? Seberapa beragam budaya Indonesia? Dan seterusnya
- c) Salah satu di antara peserta didik dari wakil kelompok diminta menuliskan rumusan pertanyaan di papan tulis
- d) Peserta didik mendiskusikan dengan kelompok untuk menjawab pertanyaan sesuai dengan apa yang diketahui

3). Mengumpulkan informasi

- a) Dengan berdiskusi peserta didik diminta mengumpulkan informasi/ data untuk menjawab pertanyaan yang telah dirumuskan dari berbagai sumber, seperti: membaca Buku Siswa, serta referensi lain yang relevan, termasuk internet.
- b) Peserta didik secara kelompok mengumpulkan data dan informasi tentang salah satu suku bangsa di Indonesia beserta ragam budaya yang dimilikinya

4). Mengasosiasi

- a) Peserta didik melakukan analisis faktor-faktor yang mempengaruhi keragaman etnik dan budaya Indonesia
- b) Peserta didik melakukan analisis implikasi dari keragaman etnik dan budaya terhadap kondisi sosial ekonomi Indonesia
- c) Peserta didik menganalisis upaya untuk menjaga dan melestarikan keragaman budaya Indonesia
- d) Peserta didik menganalisis budaya suatu etnik di Indonesia secara berkelompok

5). Mengomunikasikan

- a) Peserta didik dalam kelompok diminta mempresentasikan hasil pekerjaannya di depan kelas.
- b) Kelompok lain diminta memberi tanggapan atas hasil simpulan kelompok yang dipresentasikan.
- c) Peserta didik bersama guru mengambil simpulan atas jawaban dari pertanyaan.

c. Kegiatan Penutup

- 1) Peserta didik diberi kesempatan untuk menanyakan hal-hal yang belum dipahami.
- 2) Guru memberikan penjelasan atas pertanyaan yang disampaikan oleh peserta didik.
- 3) Peserta didik diminta melakukan refleksi terhadap proses pembelajaran terkait dengan penguasaan materi, pendekatan dan model pembelajaran yang digunakan.
- 4) Peserta didik diberi tugas individu seperti yang tertera di buku siswa

Modung, Juli 2021

Mengetahui:
Kepala MTs. Al Azhar Modung

Guru Mata Pelajaran

HASIN, S. Ag., M. Pd. I
NIP.

Dra. ISMIL FARIDA

Sekolah : MTS. Al Azhar Modung	Kelas/Semester : VII/1	KD : 3.1 dan 4.1
Mata Pelajaran : IPS	Alokasi Waktu : 4 x 40 menit	Pertemuan ke : 15, 16
Materi : Pengertian Ruang dan Interaksi Antarruang (Keadaan Fisik Wilayah)		

A. Kompetensi Inti (KI) dan Kompetensi Dasar (KD)

1. Kompetensi Inti (KI)

1. Menghargai dan menghayati ajaran agama yang dianutnya
2. Menghargai dan menghayati perilaku jujur, disiplin, tanggung jawab, peduli (toleransi, gotong royong), santun, percaya diri, dalam berinteraksi secara efektif dengan lingkungan sosial dan alam dalam jangkauan pergaulan dan keberadaannya.
3. Memahami pengetahuan (faktual, konseptual, dan prosedural) berdasarkan rasa ingin tahunya tentang ilmu pengetahuan, teknologi, seni, budaya terkait fenomena dan kejadian tampak mata.
4. Mencoba, mengolah, dan menyaji dalam ranah konkret (menggunakan, mengurai, merangkai, memodifikasi, dan membuat) dan ranah abstrak (menulis, membaca, menghitung, menggambar, dan mengarang) sesuai dengan yang dipelajari di sekolah dan sumber lain yang sama dalam sudut pandang/teori.

2. Kompetensi Dasar (KD)

- 3.1 Memahami konsep ruang (lokasi, distribusi, potensi, iklim, bentuk muka bumi, geologis, flora, dan fauna) dan interaksi antarruang di Indonesia serta pengaruhnya terhadap kehidupan manusia dalam aspek ekonomi, sosial, budaya, dan pendidikan.
- 4.1 Menjelaskan konsep ruang (lokasi, distribusi, potensi, iklim, bentuk muka bumi, geologis, flora dan fauna) dan interaksi antarruang di Indonesia serta pengaruhnya terhadap kehidupan manusia Indonesia dalam aspek ekonomi, sosial, budaya, dan pendidikan.

B. Tujuan Pembelajaran

Setelah kegiatan pembelajaran dilaksanakan, peserta didik diharapkan dapat:

27. menjelaskan kondisi geologi Indonesia;
28. menjelaskan kondisi bentuk muka bumi Indonesia;
29. menjelaskan kondisi iklim di Indonesia;

C. Materi Pembelajaran

1). Keadaan Fisik Wilayah

- a. Kondisi Geologi Indonesia
 - b. Bentuk Muka Bumi
 - c. Kondisi Iklim Indonesia
- 2). Flora dan Fauna
- a. Persebaran Flora di Indonesia
 - b. Persebaran Fauna Indonesia
 - Fauna Indonesia Bagian Barat
 - Fauna Indonesia Tengah atau tipe peralihan
 - Fauna Indonesia Bagian Timur

D. Pendekatan dan Model Pembelajaran

- 1). Pendekatan: Sainifik
- 2). Model Pembelajaran: *Discovery learning, atau Problem Based Learning(PBL)*

E. Media dan Sumber Belajar

- 1) Media: Gambar, Video, Peta dan Data Potensi Sumber daya Alam
- 2) LCD Proyektor dan Komputer serta tayangan slide power point (ppt) yang telah disiapkan.
- 3) Sumber Belajar: Buku Siswa IPS kelas VII, Buku IPS lain yang relevan, Internet, Narasumber, Lingkungan sekitar dan sumber lain yang relevan.

F. Langkah-Langkah Pembelajaran

a. Pendahuluan

- 1) Peserta didik bersama guru menyampaikan salam dan berdoa.
- 2) Peserta didik bersama guru mengondisikan kelas.
- 3) Guru memberi motivasi kepada peserta didik.
- 4) Peserta didik mengumpulkan tugas individu yang telah diberikan pada pertemuan sebelumnya.
- 5) Guru menanyakan tentang materi pembelajaran berkaitan **kondisi alam Indonesia**, misalnya mengapa di sekitar kita banyak gunung api? Mengapa udara di daerah kita terasa panas? Dan seterusnya.
- 6) Peserta didik menerima informasi tentang topik dan tujuan pembelajaran dari guru.

b. Kegiatan Inti

1). Mengamati

- a) Peserta didik mengamati peta yang menunjukkan keadaan geologi, bentuk muka bumi dan iklim Indonesia
- b) Peserta didik membaca dari berbagai sumber seperti buku teks dan internet tentang keadaan geologi, bentuk muka bumi dan iklim Indonesia
- c) Peserta didik mengisi lembar aktivitas kelompok yang ada pada buku siswa.

2). Menanya

- a) Peserta didik diminta membentuk kelompok dengan anggota 3 - 4 siswa

- b) Peserta didik mendiskusikan dalam kelompok untuk merumuskan pertanyaan berdasarkan hal-hal yang ingin diketahui dari hasil pengamatan sebelumnya, misalnya Mengapa Indonesia memiliki banyak gunung api dan pegunungan, mengapa suhu di Indonesia terasa panas, apa implikasi dari kondisi fisik Indonesia terhadap kehidupan masyarakatnya? Dan seterusnya.
- c) Salah satu di antara peserta didik dari wakil kelompok diminta menuliskan rumusan pertanyaan di papan tulis.
- d) Peserta didik mendiskusikan dengan kelompok untuk menjawab pertanyaan sesuai dengan apa yang diketahui.

3). Mengumpulkan informasi

- a) Dengan berdiskusi peserta didik diminta mengumpulkan informasi/ data untuk menjawab pertanyaan yang telah dirumuskan dari berbagai sumber, seperti: membaca Buku Siswa, serta referensi lain yang relevan, termasuk internet.
- b) Peserta didik menuliskan hasil pengumpulan informasi pada buku catatannya masing-masing.

4). Mengasosiasi

- a) Peserta didik mendeskripsikan kondisi fisik wilayah Indonesia dengan panduan aktivitas kelompok yang ada pada buku siswa.
- b) Peserta didik membuktikan kondisi iklim Indonesia dengan melakukan pengukuran suhu dengan panduan yang ada pada buku siswa.
- c) Peserta didik melakukan menghubungkan keterkaitan kondisi geologi dengan keberadaan pegunungan dan gunung api.
- d) Peserta didik menghubungkan letak Indonesia dengan keadaan iklim Indonesia.
- e) Peserta didik melakukan analisis implikasi dari keadaan fisik wilayah Indonesia terhadap kehidupan masyarakat Indonesia

5). Mengomunikasikan

- a) Peserta didik dalam kelompok diminta mempresentasikan hasil pekerjaannya di depan kelas.
- b) Kelompok lain diminta memberi tanggapan atas hasil simpulan kelompok yang dipresentasikan
- c) Peserta didik bersama guru mengambil simpulan atas jawaban dari pertanyaan.

c. Kegiatan Penutup

- 1) Peserta didik diberi kesempatan untuk menanyakan hal-hal yang belum dipahami.
- 2) Guru memberikan penjelasan atas pertanyaan yang disampaikan oleh peserta didik.
- 3) Peserta didik diminta melakukan refleksi terhadap proses pembelajaran terkait dengan penguasaan materi, pendekatan dan model pembelajaran yang digunakan.
- 4) Peserta didik diberi tugas untuk mengidentifikasi kondisi fisik di wilayah tempat tinggalnya sesuai panduan yang ada pada buku siswa.

Modung, Juli 2021

Mengetahui:
Kepala MTs. Al Azhar Modung

Guru Mata Pelajaran

HASIN, S. Ag., M. Pd. I
NIP.

Dra. ISMIL FARIDA

Sekolah : MTS. Al Azhar Modung	Kelas/Semester : VII/1	KD : 3.1 dan 4.1
Mata Pelajaran : IPS	Alokasi Waktu : 4 x 40 menit	Pertemuan ke : 17, 18
Materi : Pengertian Ruang dan Interaksi Antarruang (Flora dan Fauna)		

A. Kompetensi Inti (KI) dan Kompetensi Dasar (KD)

1. Kompetensi Inti (KI)

1. Menghargai dan menghayati ajaran agama yang dianutnya
2. Menghargai dan menghayati perilaku jujur, disiplin, tanggung jawab, peduli (toleransi, gotong royong), santun, percaya diri, dalam berinteraksi secara efektif dengan lingkungan sosial dan alam dalam jangkauan pergaulan dan keberadaannya.
3. Memahami pengetahuan (faktual, konseptual, dan prosedural) berdasarkan rasa ingin tahunya tentang ilmu pengetahuan, teknologi, seni, budaya terkait fenomena dan kejadian tampak mata.
4. Mencoba, mengolah, dan menyaji dalam ranah konkret (menggunakan, mengurai, merangkai, memodifikasi, dan membuat) dan ranah abstrak (menulis, membaca, menghitung, menggambar, dan mengarang) sesuai dengan yang dipelajari di sekolah dan sumber lain yang sama dalam sudut pandang/teori.

2. Kompetensi Dasar (KD)

- 3.1 Memahami konsep ruang (lokasi, distribusi, potensi, iklim, bentuk muka bumi, geologis, flora, dan fauna) dan interaksi antarruang di Indonesia serta pengaruhnya terhadap kehidupan manusia dalam aspek ekonomi, sosial, budaya, dan pendidikan.
- 4.1 Menjelaskan konsep ruang (lokasi, distribusi, potensi, iklim, bentuk muka bumi, geologis, flora dan fauna) dan interaksi antarruang di Indonesia serta pengaruhnya terhadap kehidupan manusia Indonesia dalam aspek ekonomi, sosial, budaya, dan pendidikan.

B. Tujuan Pembelajaran

Setelah kegiatan pembelajaran dilaksanakan, peserta didik diharapkan dapat:

1. menjelaskan keragaman flora di Indonesia;
2. menjelaskan keragaman fauna di Indonesia; dan
- 3.2 menjelaskan bentuk-bentuk perubahan akibat interaksi antarruang.

C. Materi Pembelajaran

- 1). Keadaan Fisik Wilayah
 - a. Kondisi Geologi Indonesia
 - b. Bentuk Muka Bumi
 - c. Kondisi Iklim Indonesia
- 2). Flora dan Fauna
 - a. Persebaran Flora di Indonesia
 - b. Persebaran Fauna Indonesia
 - Fauna Indonesia Bagian Barat
 - Fauna Indonesia Tengah atau tipe peralihan
 - Fauna Indonesia Bagian Timur

D. Pendekatan dan Model Pembelajaran

- 1). Pendekatan: Sainifik
- 2). Model Pembelajaran: *Discovery learning, atau Problem Based Learning(PBL)*

E. Media dan Sumber Belajar

- 1) Media: Gambar, Video, Peta dan Data Potensi Sumber daya Alam
- 2) LCD Proyektor dan Komputer serta tayangan slide power point (ppt) yang telah disiapkan.
- 3) Sumber Belajar: Buku Siswa IPS kelas VII, Buku IPS lain yang relevan, Internet, Narasumber, Lingkungan sekitar dan sumber lain yang relevan.

F. Langkah-Langkah Pembelajaran

a. Pendahuluan

- 1) Peserta didik bersama guru menyampaikan salam dan berdoa.
- 2) Peserta didik bersama guru mengondisikan kelas.
- 3) Guru memberi motivasi kepada peserta didik.
- 4) Peserta didik mengumpulkan tugas individu yang telah diberikan pada pertemuan sebelumnya.
- 5) Guru menanyakan tentang materi pembelajaran berkaitan dengan **flora dan fauna Indonesia** yang ada di sekitarnya, misalnya apakah pernah berkunjung ke kebun binatang? Biantang apa yang kalian sukai? Darimanakah binatang tersebut berasal? dan seterusnya.
- 6) Peserta didik menerima informasi tentang topik dan tujuan pembelajaran dari guru.

b. Kegiatan Inti

1). Mengamati

- a) Peserta didik mengamati gambar dan atau video dan atau peta yang menunjukkan keragaman flora dan fauna Indonesia.
- b) Peserta didik membaca dari berbagai sumber seperti buku teks dan internet tentang keadaan flora dan fauna Indonesia
- c) Peserta didik mengisi lembar aktivitas kelompok yang ada pada buku siswa.

2). Menanya

- a) Peserta didik diminta membentuk kelompok dengan anggota 3 - 4 siswa
- b) Peserta didik mendiskusikan dalam kelompok untuk merumuskan pertanyaan berdasarkan hal-hal yang ingin diketahui dari hasil pengamatan sebelumnya, misalnya mengapa Indonesia kaya akan keanekaragaman flora dan fauna? Bagaimanakah sebaran flora dan fauna di Indonesia? Bagaimanakah kondisi keragaman flora dan fauna di Indonesia saat ini? Dan seterusnya
- c) Salah satu di antara peserta didik dari wakil kelompok diminta menuliskan rumusan pertanyaan di papan tulis
- d) Peserta didik mendiskusikan dengan kelompok untuk menjawab pertanyaan sesuai dengan apa yang diketahui

3). Mengumpulkan informasi

- a) Dengan berdiskusi peserta didik diminta mengumpulkan informasi/ data untuk menjawab pertanyaan yang telah dirumuskan dari berbagai sumber, seperti: membaca Buku Siswa, serta referensi lain yang relevan, termasuk internet.
- b) Peserta didik menuliskan hasil pengumpulan informasi pada buku catatannya masing-masing.
- c) Peserta didik mengumpulkan informasi keragaman flora dan fauna yang ada di daerahnya

4). Mengasosiasi

- a) Peserta didik mendeskripsikan kondisi dan sebaran keragaman flora dan fauna Indonesia
- b) Peserta didik menganalisis faktor yang mempengaruhi keragaman flora dan fauna di Indonesia
- c) Peserta didik mengidentifikasi dan menganalisis pemanfaatan flora dan fauna yang ada di wilayahnya.

5). Mengomunikasikan

- a) Peserta didik dalam kelompok diminta mempresentasikan hasil pekerjaannya di depan kelas.
- b) Kelompok lain diminta memberi tanggapan atas hasil simpulan kelompok yang dipresentasikan
- c) Peserta didik bersama guru mengambil simpulan atas jawaban dari pertanyaan

c. Kegiatan Penutup

- 1) Peserta didik diberi kesempatan untuk menanyakan hal-hal yang belum dipahami
- 2) Guru memberikan penjelasan atas pertanyaan yang disampaikan oleh peserta didik
- 3) Peserta didik diminta melakukan refleksi terhadap proses pembelajaran terkait dengan penguasaan materi, pendekatan dan model pembelajaran yang digunakan
- 4) Peserta didik diberi tugas untuk mengidentifikasi kondisi keragaman flora dan fauna di wilayah tempat tinggalnya sesuai panduan yang ada pada buku siswa.

Modung, Juli 2021

Mengetahui:
Kepala MTs. Al Azhar Modung

Guru Mata Pelajaran

HASIN, S. Ag., M. Pd. I
NIP.

Dra. ISMIL FARIDA

Pertemuan Kesembilanbelas Pertemuan Kedua puluh
RENCANA PELAKSANAAN PEMBELAJARAN

Sekolah : MTS. Al Azhar Modung	Kelas/Semester : VII/1	KD : 3.1 dan 4.1
Mata Pelajaran : IPS	Alokasi Waktu : 4 x 40 menit	Pertemuan ke : 19, 20
Materi : Perubahan Akibat Interaksi Antarruang (Flora dan Fauna)		

A. Kompetensi Inti (KI) dan Kompetensi Dasar (KD)

1. Kompetensi Inti (KI)

1. Menghargai dan menghayati ajaran agama yang dianutnya
2. Menghargai dan menghayati perilaku jujur, disiplin, tanggung jawab, peduli (toleransi, gotong royong), santun, percaya diri, dalam berinteraksi secara efektif dengan lingkungan sosial dan alam dalam jangkauan pergaulan dan keberadaannya.
3. Memahami pengetahuan (faktual, konseptual, dan prosedural) berdasarkan rasa ingin tahunya tentang ilmu pengetahuan, teknologi, seni, budaya terkait fenomena dan kejadian tampak mata.
4. Mencoba, mengolah, dan menyaji dalam ranah konkret (menggunakan, mengurai, merangkai, memodifikasi, dan membuat) dan ranah abstrak (menulis, membaca, menghitung, menggambar, dan mengarang) sesuai dengan yang dipelajari di sekolah dan sumber lain yang sama dalam sudut pandang/teori.

2. Kompetensi Dasar (KD)

- 3.1 Memahami konsep ruang (lokasi, distribusi, potensi, iklim, bentuk muka bumi, geologis, flora, dan fauna) dan interaksi antarruang di Indonesia serta pengaruhnya terhadap kehidupan manusia dalam aspek ekonomi, sosial, budaya, dan pendidikan.
- 4.1 Menjelaskan konsep ruang (lokasi, distribusi, potensi, iklim, bentuk muka bumi, geologis, flora dan fauna) dan interaksi antarruang di Indonesia serta pengaruhnya terhadap kehidupan manusia Indonesia dalam aspek ekonomi, sosial, budaya, dan pendidikan.

B. Tujuan Pembelajaran

Setelah kegiatan pembelajaran dilaksanakan, peserta didik diharapkan dapat:

1. [menjelaskan bentuk-bentuk perubahan akibat interaksi antarruang.](#)

C. Materi Pembelajaran

Perubahan Akibat Interaksi Antarruang

D. Pendekatan dan Model Pembelajaran

- 1) Pendekatan: Saintifik
- 2) Model Pembelajaran: *Discovery learning*, atau *Problem Based Learning (PBL)*

E. Media dan Sumber Belajar

- 1) Media : Gambar, Video, Peta dan Data tentang perubahan akibat interaksi ruang
- 2) LCD Proyektor dan Komputer serta tayangan slide Power point (ppt) yang telah disiapkan.
- 3) Sumber Belajar : Buku Siswa IPS kelas VII, Buku IPS lain yang relevan, Internet, Narasumber, Lingkungan sekitar dan sumber lain yang relevan.

F. Langkah-Langkah Pembelajaran

a. Pendahuluan

- 1) Peserta didik bersama guru menyampaikan salam dan berdoa.
- 2) Peserta didik bersama guru mengondisikan kelas.
- 3) Guru memberi motivasi kepada peserta didik.
- 4) Peserta didik mengumpulkan tugas individu yang telah diberikan pada pertemuan sebelumnya.
- 5) Guru menanyakan tentang materi pembelajaran berkaitan dengan **perubahan akibat interaksi antarruang**, misalnya dimanakah kamu tinggal? Apakah kamu sudah lama tinggal di sana? Jika sudah lama, apakah semakin banyak penduduk yang tinggal di sana? Apakah banyak lahan pertanian yang kemudian beralihfungsi jadi permukiman? Dan seterusnya.
- 6) Peserta didik menerima informasi tentang topik dan tujuan pembelajaran dari guru.

b. Kegiatan Inti

1). Mengamati

- a) Peserta didik mengamati gambar yang menunjukkan perubahan aspek fisik di suatu wilayah karena adanya interaksi antarruang.
- b) Peserta didik mengamati gambar yang menunjukkan perubahan aspek sosial budaya karena adanya interaksi antarruang.
- c) Peserta didik mengisi lembar aktivitas kelompok yang ada pada buku siswa.

2). Menanya

- a) Peserta didik diminta membentuk kelompok dengan anggota 3 - 4 siswa
- b) Peserta didik mendiskusikan dalam kelompok untuk merumuskan pertanyaan berdasarkan hal-hal yang ingin diketahui dari hasil pengamatan sebelumnya, misalnya apa saja yang berubah karena adanya interaksi antarruang? Faktor apa saja yang membuat terjadinya interaksi antar ruang?
- c) Salah satu di antara peserta didik dari wakil kelompok diminta menuliskan rumusan pertanyaan di papan tulis
- d) Peserta didik mendiskusikan dengan kelompok untuk menjawab pertanyaan sesuai dengan apa yang diketahui

3). Mengumpulkan informasi

- a) Dengan berdiskusi peserta didik diminta mengumpulkan informasi/ data untuk menjawab pertanyaan yang telah dirumuskan dari berbagai sumber, seperti: membaca Buku Siswa, serta referensi lain yang relevan, termasuk internet.
- b) Peserta didik menuliskan hasil pengumpulan informasi pada buku catatannya masing-masing.

4). Mengasosiasi

- a) Peserta didik mengidentifikasi bentuk-bentuk perubahan akibat interaksi antar ruang di Indonesia
- b) Peserta didik mendeskripsikan perubahan-perubahan di wilayahnya yang terjadi karena adanya interaksi antarruang
- c) Peserta didik menganalisis hubungan antara interaksi antar ruang dengan perubahan kondisi fisik
- d) Peserta didik menganalisis hubungan antara interaksi antar ruang dengan perubahan sosial budaya

5). Mengomunikasikan

- a) Peserta didik dalam kelompok diminta mempresentasikan hasil pekerjaannya di depan kelas.
- b) Kelompok lain diminta memberi tanggapan atas hasil simpulan kelompok yang dipresentasikan
- c) Peserta didik bersama guru mengambil simpulan atas jawaban dari pertanyaan

c. Kegiatan Penutup

- 1) Peserta didik diberi kesempatan untuk menanyakan hal-hal yang belum dipahami
- 2) Guru memberikan penjelasan atas pertanyaan yang disampaikan oleh peserta didik
- 3) Peserta didik bersama guru menyusun kesimpulan
- 4) Peserta didik diminta melakukan refleksi terhadap proses pembelajaran terkait dengan penguasaan materi, pendekatan dan model pembelajaran yang digunakan

Modung, Juli 2021

Mengetahui:
Kepala MTs. Al Azhar Modung

Guru Mata Pelajaran

HASIN, S. Ag., M. Pd. I
NIP.

Dra. ISMIL FARIDA

G. Evaluasi

Penilaian dilakukan menggunakan teknik penilaian autentik yang meliputi penilaian sikap, pengetahuan dan keterampilan. Untuk menilai aspek sikap digunakan teknik observasi dengan menggunakan rubrik, aspek pengetahuan dengan tes lisan dalam bentuk uraian dan aspek Keterampilan dengan observasi, seperti tampak pada contoh berikut:

1. Penilaian Sikap

Penilaian sikap dilakukan terhadap sikap spiritual dan sikap sosial. Format untuk jurnal dan rubrik dari penilaian ini terdapat pada buku guru petunjuk umum tabel 5 dan 6.

2. Penilaian Pengetahuan

a. Tes Tertulis

Penilaian pengetahuan dilakukan dengan memberikan nilai benar pada jawaban dari pertanyaan yang diberikan secara lisan, tertulis, atau penugasan. Adapun format dari rubrik penilaian pengetahuan telah disampaikan di petunjuk umum buku guru.

b. Observasi Terhadap Diskusi, Tanya Jawab dan Percakapan

Rubrik penilaian terhadap diskusi

Nama Peserta Didik	Pernyataan							
	Pengungkapan Gagasan yang Orisinal		Kebenaran Konsep		Ketepatan Penggunaan Istilah		
	Ya	Tidak	Ya	Tidak	Ya	Tidak	Ya	Tidak

3. Penilaian keterampilan

a. Penilaian Kinerja

Rubrik penilaian kinerja

No	Aspek Yang Diamati	Hasil
1	Berpartisipasi dalam mempersiapkan bahan diskusi	
2	Memberikan pendapat dalam memecahkan masalah	
3	Memberikan komentar terhadap hasil kerja kelompok lain	
4	Mengajukan pertanyaan ketika belajar di kelas	
5	Menulis dengan rapi dengan menggunakan bahasa yang sesuai dengan EYD	

G. Pengayaan

Pengayaan dilaksanakan sebagai tindak lanjut analisis hasil penilaian.

Pengayaan dilakukan dengan cara peserta didik diminta untuk membuat tulisan tentang bentuk-bentuk interaksi antar ruang di Indonesia, budaya suatu suku bangsa di Indonesia, bentuk-bentuk keanekaragaman di Indonesia, teori lempeng tektonik, cuaca dan iklim Indonesia, implikasi komposisi penduduk Indonesia dan lain-lain. Pengayaan juga dapat dilakukan dengan cara peserta didik dapat membaca buku teks lain atau browsing internet terkait dengan materi Manusia, Tempat dan Lingkungan.

H. Remedial

Tindak lanjut bagi pesa didik yang belum mencapai KKM adalah diberikan program remedial. Program remedial dapat dilakukan pada pengetahuan, keterampilan ataupun penilaian sikap. Kegiatan untuk program remedial dapat melibatkan beberapa pihak baik guru Bimbingan Konseling, Wali Kelas, ataupun Orang Tua/Wali.

Langkah-langkah yang dilakukan pada program remedial adalah sebagai berikut.

- 1 Identifikasi permasalahan pembelajaran
- 2 Perencanaan program remedial
- 3 Pelaksanaan program remedial
- 4 Penilaian Autentik

I. Interaksi dengan Orang Tua

Interaksi dapat dilakukan secara tertulis ataupun tidak langsung. Interaksi tersebut dapat dilakukan antara lain dengan:

- a. Komunikasi tertulis antara guru dengan orang tua
- b. Memeriksa dan menandatangani hasil pekerjaan siswa
- c. Melakukan hubungan atau interaksi dan komunikasi melalui berbagai media komunikasi sehingga kemajuan dan perkembangan dari siswa dapat terpantau dengan baik.

No	Hari Tanggal	Tema, Sub Bab, Sub sub Bab	Judul Tugas	Tanda Tangan	
				Orang Tua	Guru